

FEBRERO  
2022

**BOLETÍN DE MONTO DE PENSIÓN DE  
LOS NUEVOS JUBILADOS DE VEJEZ:**  
MONTO PROMEDIO Y MEDIANA DE LA PENSIÓN  
AUTOFINANCIADA Y DENSIDAD DE  
COTIZACIONES DE LOS NUEVOS  
PENSIONADOS DE VEJEZ  
(CIFRAS HASTA DICIEMBRE DE 2021)

## RESUMEN DE RESULTADOS DICIEMBRE 2021

**Monto pensión autofinanciada de vejez:**

- El monto promedio de las pensiones autofinanciadas de los nuevos pensionados de vejez de diciembre de 2021 fue de 6,33 UF, correspondiente a una caída de -10,6% respecto al mes anterior y de -39,9% respecto a igual mes del año anterior. Para hombres el monto promedio fue de 8,82 UF (baja mensual de -10,4%); mientras que para mujeres fue de 3,55 UF (baja mensual de -11,3%).
- La mediana de las pensiones autofinanciadas en diciembre de 2021 fue de 2,41 UF, cayendo respecto al mes anterior un -11,1%. Para hombres la mediana en dicho mes fue de 3,71 UF (baja mensual de -11,0%), mientras que para mujeres la mediana fue de 1,45 UF (baja mensual de -11,6%).

**Saldo promedio en CCICO y tasas para el cálculo de las pensiones:**

- En diciembre de 2021 el saldo promedio acumulado por los nuevos pensionados de vejez fue de 1.138 UF, cayendo un -11,0% respecto al mes anterior y un -42,6% respecto a igual mes del año anterior. Para hombres el saldo promedio fue de 1.539 UF (caída mensual de -10,3%) y para mujeres fue de 701 UF (caída mensual de -13,2%). Lo anterior muestra el impacto de los retiros de fondos previsionales (en especial su variación anual), así como las pérdidas de los fondos más conservadores.
- Respecto a la brecha entre las tasas de interés para el cálculo de las pensiones, se tiene que entre octubre y diciembre de 2021 la tasa para los nuevos retiros programados y rentas temporales era de 4,42%, mientras que la tasa promedio de las rentas vitalicias de vejez ofertadas en diciembre de 2021 fue de 3,46%, por lo que la brecha en dicho mes fue de un 0,96% a favor del retiro programado.

**Densidad de cotizaciones:**

- En diciembre de 2021 la densidad de cotizaciones promedio de los nuevos pensionados fue de 58%, con una caída mensual de -6,5%. Para hombres la densidad de cotizaciones promedio fue de 61% (baja mensual de -6,2%), mientras que para mujeres fue del 55% (baja mensual de -5,2%).
- En diciembre de 2021 la densidad de cotizaciones mediana ascendió al 60% para el total de nuevos pensionados, mientras que para hombres y mujeres fue de 65% y 54% respectivamente.

**Cuadro resumen con cifras de los nuevos pensionados de vejez (diciembre de 2021):**

Variable	Resultados del mes			Var. Mensual			Var. Últ. 12 Meses		
	Hombres	Mujeres	Total	Hombres	Mujeres	Total	Hombres	Mujeres	Total
Monto promedio (UF)	8,82	3,55	6,33	-10,4%	-11,3%	-10,6%	-37,2%	-39,3%	-39,9%
Monto mediana (UF)	3,71	1,45	2,41	-11,0%	-11,6%	-11,1%	-47,8%	-26,0%	-52,7%
Densidad promedio (%)	61	55	58	-6,2%	-5,2%	-6,5%	-10,3%	-5,2%	-9,4%
Densidad mediana (%)	65	54	60	-11,0%	-10,0%	-10,4%	-16,7%	-11,5%	-16,7%
Nuevos pensionados (N°)	5.951	5.321	11.272	40,6%	40,0%	40,3%	86,3%	122,2%	101,6%
Saldo acumulado (UF)	1.539	701	1.138	-10,3%	-13,2%	-11,0%	-40,8%	-41,1%	-42,6%

Fuente: Superintendencia de Pensiones.  
Elaboración CIEDESS.

## 1. MONTO DE LA PENSIÓN AUTOFINANCIADA DE LOS NUEVOS PENSIONADOS DE VEJEZ

La pensión autofinanciada corresponde al monto en UF del primer pago definitivo que los pensionados financian con los ahorros obligatorios acumulados en la AFP. Por consiguiente, este monto no incorpora los montos de ahorro voluntario y de excedente de libre disposición que no son destinados a financiar la pensión. Al tratarse de nuevos pensionados, el monto de la pensión no incluye la garantía estatal de pensión mínima ni el monto del complemento solidario (por posible APS de vejez). Esta información se encuentra publicada a partir del mes de noviembre de 2016 por la Superintendencia de Pensiones, caracterizándose según sexo del causante y tramo de años cotizados<sup>1</sup>.

Cabe señalar que el sistema basado en la capitalización individual no garantiza un determinado monto para las pensiones de vejez, ya que depende del saldo acumulado por cada afiliado en su cuenta individual, las expectativas de vida<sup>2</sup> (tanto del causante como de los posibles beneficiarios de sobrevivencia) y la tasa de interés para el cálculo de las pensiones. El saldo acumulado, a su vez, está condicionado a parámetros tales como la rentabilidad de los fondos de pensiones, la densidad de las cotizaciones en el tiempo y la evolución de la renta imponible<sup>3</sup>.

A continuación, se analizan tanto el promedio como la mediana de la pensión autofinanciada de los nuevos pensionados de vejez (esta última disponible desde febrero de 2017).

### 1.1 PENSIÓN AUTOFINANCIADA PROMEDIO

El Gráfico N° 1 muestra la evolución mensual del monto promedio de la pensión autofinanciada de los nuevos pensionados de vejez según sexo para el período 2016-2021, observándose una tendencia relativamente estable hasta septiembre de 2019. Desde octubre de 2019 se aprecia una fuerte volatilidad, explicada inicialmente por los efectos del estallido social y posteriormente, desde marzo de 2020, por el impacto del coronavirus. También es importante considerar el efecto de los tres retiros excepcionales de fondos de pensiones, impactando negativamente el monto de las pensiones tanto por los saldos retirados como por su incidencia en la caída de los fondos más expuestos a la renta fija nacional. Tales acontecimientos han generado caídas significativas en los fondos de pensiones, especialmente en los más conservadores, por lo que ciertos segmentos decidieron postergar su jubilación<sup>4</sup>. Además, otros factores a considerar son la elección de la modalidad de retiro y las tasas de interés de cálculo respectivas, los que han registrado variaciones considerables en dicho período.

El promedio mensual de las pensiones autofinanciadas de vejez de los nuevos pensionados pasó de 5,72 UF en noviembre de 2016 a 5,06 UF en septiembre de 2019, mientras que en octubre de igual año se registró el monto promedio más bajo, con 4,25 UF, y en agosto de 2020 el monto más alto, con 11,49 UF. Según el sexo de los nuevos pensionados de vejez, se observa una amplia diferencia a favor de los hombres, la que en promedio supera las 6 UF para la serie analizada. Conforme a los acontecimientos de 2020, el monto promedio de las pensiones autofinanciadas para hombres registró mayores alzas, pasando de 8,57 UF en 2019 a 12,43 UF en 2020, mientras que para mujeres las cifras fueron de 2,74 UF en 2019 y 3,86 UF en 2020, correspondientes a incrementos de 45,0% y 40,9% respectivamente.

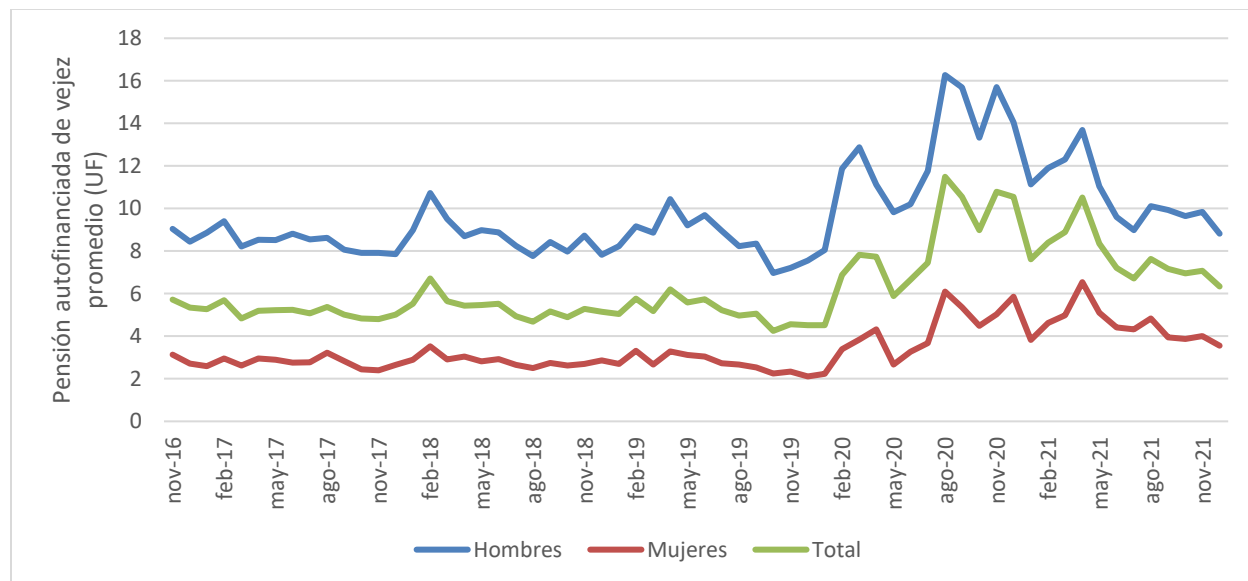
<sup>1</sup> En Anexo se muestra la cantidad de nuevos pensionados de vejez según las características señaladas.

<sup>2</sup> La expectativa de vida se determina según la edad y sexo de la persona.

<sup>3</sup> El Recuadro N° 1 analiza la evolución del saldo acumulado promedio en las cuentas de capitalización individual de cotización obligatoria (CCICO) para los nuevos pensionados de vejez.

<sup>4</sup> En los últimos años no se registran mayores variaciones en la edad efectiva de retiro, con promedios de 61,5 años para mujeres y 65,4 años para hombres.

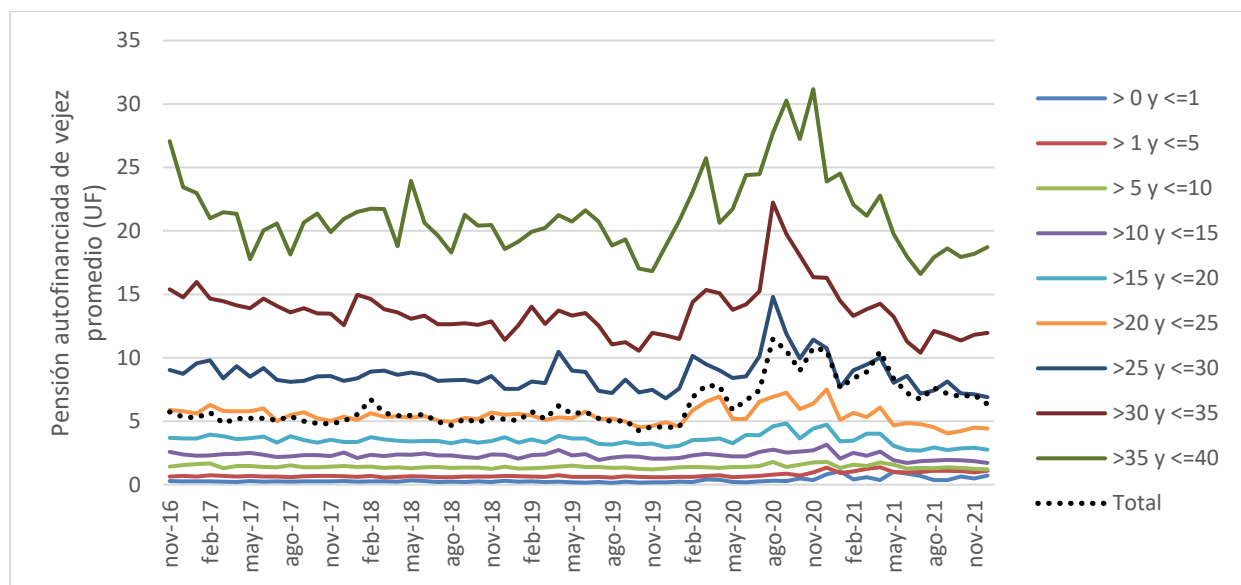
**Gráfico N° 1: Evolución mensual de la pensión autofinanciada promedio de los nuevos pensionados de vejez según sexo (2016-2021)**



Fuente: Superintendencia de Pensiones.  
Elaboración CIEDESS.

Por su parte, el Gráfico N° 2 muestra la relación directa entre el número de años cotizados y el monto de la pensión. Es así como, para la serie analizada, el tramo de más años cotizados (>35 y ≤ 40) muestra una pensión promedio de 21,33 UF, mientras que para el tramo de menores cotizaciones (>0 y ≤ 1 año) el monto promedio asciende a 0,27 UF.

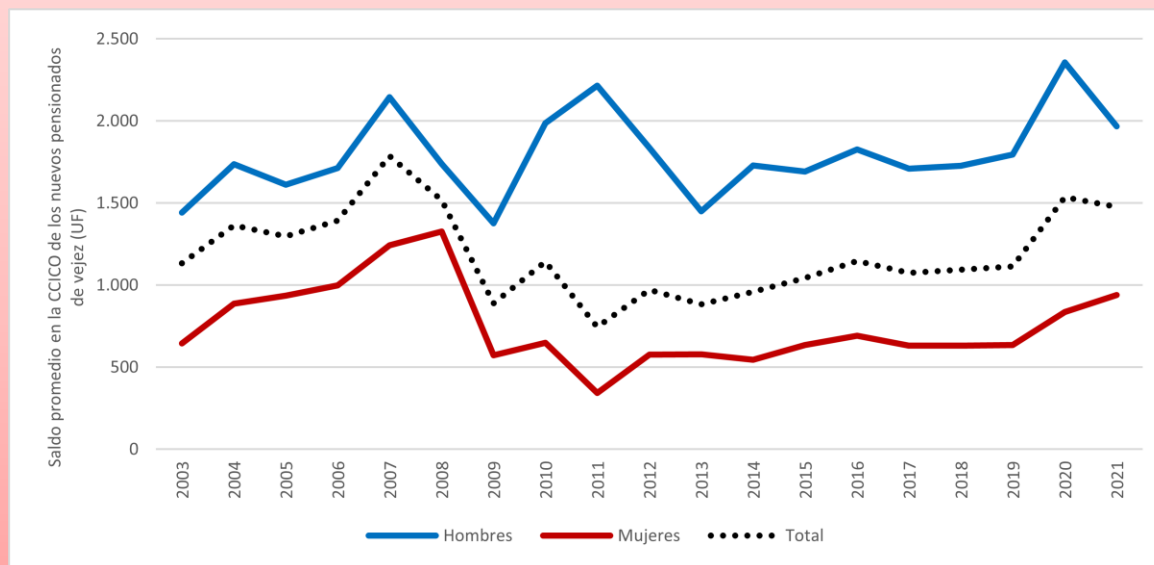
**Gráfico N° 2: Evolución mensual de la pensión autofinanciada promedio de los nuevos pensionados de vejez según tramo de años cotizados (2016-2021)**



Fuente: Superintendencia de Pensiones.  
Elaboración CIEDESS.

**RECUADRO N° 1: EVOLUCIÓN SALDO PROMEDIO CCICO DE LOS NUEVOS PENSIONADOS DE VEJEZ**

El monto de las pensiones de vejez depende en gran medida del saldo acumulado por cada afiliado en su cuenta individual. A su vez, el saldo acumulado está condicionado a parámetros tales como la tasa de contribución, la rentabilidad de las inversiones, la densidad de las cotizaciones en el tiempo y la evolución de la renta imponible. La evolución del saldo acumulado promedio de los nuevos pensionados de vejez muestra grandes fluctuaciones hasta el año 2013, para posteriormente registrar una leve tendencia al alza (ver Gráfico). Se observa una brecha significativa entre hombres y mujeres, la que en promedio asciende a cerca de 1.000 UF a lo largo de la serie analizada. En promedio, el saldo de los nuevos pensionados de vejez en 2021 asciende a 1.477 UF, siendo de 1.966 UF para hombres y 939 UF para mujeres.



(\*) Considera período enero-noviembre de dicho año. Fuente: Superintendencia de Pensiones. Elaboración CIEDESS.

## 1.2 PENSIÓN AUTOFINANCIADA PROMEDIO DICIEMBRE 2021

Según muestra el Cuadro N° 1, el monto promedio de las pensiones autofinanciadas de los nuevos pensionados de vejez de diciembre de 2021 fue de 6,33 UF, correspondiente a una caída de -10,6% respecto al mes anterior y de -39,9% respecto a igual mes del año anterior. Según la distribución por sexo, para los nuevos pensionados hombres el monto promedio fue de 8,82 UF, registrándose un descenso mensual de -10,4% y de -37,2% respecto al mismo mes del año pasado; mientras que para el caso de mujeres el monto promedio fue de 3,55 UF, con una baja mensual de -11,3% y de -39,3% respecto a igual mes del año anterior. A su vez, conforme al número de años cotizados en el sistema, se observa que las mujeres muestran un menor monto promedio en cada tramo.

Comparando las cifras entre 2021 (enero-diciembre) y el año anterior, se registra una caída en la pensión promedio de -2,8% (pasando de 7,90 UF en 2020 a 7,68 UF en 2021), con una diferencia significativa según el sexo de los nuevos pensionados, donde la pensión promedio de hombres cae un -15,1% (pasando de 12,43 UF en 2020 a 10,55 UF en 2021) y la de mujeres crece un 14,7% (pasando de 3,86 UF en 2020 a 4,43 UF en 2021).

**Cuadro N° 1: Monto promedio de la pensión autofinanciada de los nuevos pensionados de vejez según sexo y tramo de años cotizados (diciembre de 2021)**

Tramos de años cotizados	Pensión Autofinanciada Promedio (UF)			Var. Mensual			Var. Acumulado 2021/20*			Var. Últ. 12 Meses		
	Hombres	Mujeres	Total	Hombres	Mujeres	Total	Hombres	Mujeres	Total	Hombres	Mujeres	Total
> 0 y ≤1	1,22	0,40	0,71	25,8%	53,8%	47,9%	102,3%	80,8%	109,5%	-42,5%	66,7%	-13,4%
> 1 y ≤5	1,56	0,57	1,08	39,3%	-27,8%	11,3%	11,8%	68,5%	51,8%	-18,8%	-24,0%	-19,4%
> 5 y ≤10	1,64	0,89	1,20	-3,5%	1,1%	-3,2%	-17,7%	-9,5%	-7,2%	-42,9%	-19,1%	-33,0%
>10 y ≤15	2,50	1,17	1,71	-8,4%	-7,9%	-7,1%	-20,8%	-19,9%	-18,2%	-48,8%	-39,1%	-45,7%
>15 y ≤20	3,80	1,96	2,75	-1,6%	-9,7%	-5,2%	-21,7%	-15,0%	-18,2%	-44,6%	-34,0%	-41,7%
>20 y ≤25	5,82	2,87	4,42	-4,7%	-6,5%	-1,6%	-21,6%	-20,3%	-21,0%	-33,9%	-51,7%	-41,1%
>25 y ≤30	8,21	5,01	6,88	-7,9%	5,5%	-3,4%	-18,7%	-19,2%	-19,4%	-33,1%	-38,1%	-35,9%
>30 y ≤35	13,46	9,16	11,97	-2,4%	9,4%	1,3%	-21,1%	-18,0%	-21,1%	-26,7%	-23,0%	-26,5%
>35 y ≤40	20,41	14,22	18,71	2,6%	1,0%	2,9%	-23,1%	-13,9%	-21,9%	-20,1%	-23,2%	-21,6%
S/I	24,27	11,03	20,13	-5,2%	4,9%	-3,9%	32,9%	44,7%	55,8%	29,7%	20,8%	29,0%
<b>Total</b>	<b>8,82</b>	<b>3,55</b>	<b>6,33</b>	<b>-10,4%</b>	<b>-11,3%</b>	<b>-10,6%</b>	<b>-15,1%</b>	<b>14,7%</b>	<b>-2,8%</b>	<b>-37,2%</b>	<b>-39,3%</b>	<b>-39,9%</b>

(\*) Variación entre el acumulado enero-diciembre del año actual y el acumulado para igual período del año anterior.

Fuente: Superintendencia de Pensiones.

Elaboración CIEDESS.

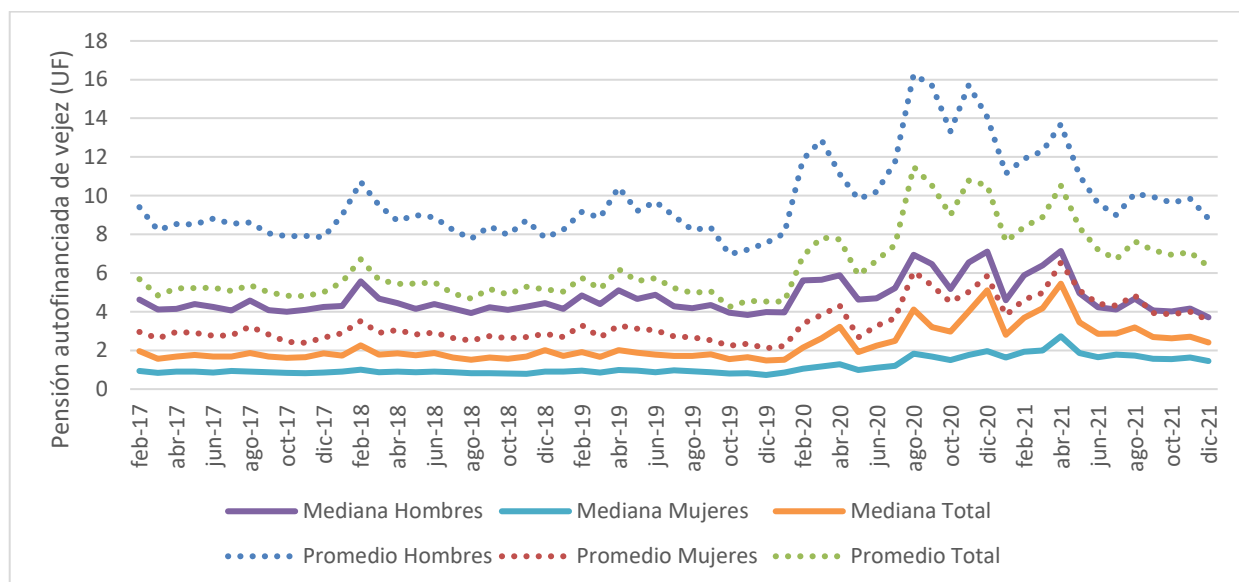
### 1.3 PENSIÓN AUTOFINANCIADA MEDIANA

Asimismo, el Gráfico N° 3 muestra la evolución mensual de la mediana de la pensión autofinanciada de los nuevos pensionados de vejez según sexo para el período 2017-2021, observándose una tendencia similar al promedio, pero con montos mucho menores. La mediana de los nuevos pensionados de vejez registró su monto más bajo en diciembre de 2019, con 1,48 UF, mientras que el monto más alto fue en diciembre de 2020, con 5,10 UF.

Según el sexo de los nuevos pensionados de vejez, se observa una amplia diferencia a favor de los hombres, la que en promedio supera las 3 UF para la serie analizada. A su vez, conforme al número de años cotizados en el sistema, la evolución de la mediana para cada tramo es similar a la del monto promedio, pero con niveles inferiores, manteniéndose la relación directa entre años cotizados y monto de la pensión.

En diciembre de 2021 la mediana de las pensiones autofinanciadas fue de 2,41 UF, cayendo -11,1% respecto al mes anterior y -52,7% en los últimos 12 meses. Según la distribución por sexo, para los nuevos pensionados hombres la mediana de la pensión autofinanciada en dicho mes fue de 3,71 UF, registrando una baja mensual de -11,0% y anual de -47,8%; mientras que para el caso de mujeres la mediana fue de 1,45 UF, con un descenso mensual de -11,6% y anual de -26,0%.

Durante 2021 la mediana de las pensiones autofinanciadas de los nuevos pensionados de vejez ascendió a 3,21 UF, creciendo un 15,8% respecto al año 2020 (mediana de 2,77 UF). Según sexo, la mediana de hombres cayó un -13,7% (4,82 UF en 2021 versus 5,58 UF en 2020), mientras que en mujeres la mediana se incrementó un 40,0% (1,77 UF en 2021 versus 1,27 UF en 2020).

**Gráfico N° 3: Evolución mensual de la pensión autofinanciada mediana de los nuevos pensionados de vejez según sexo (2017-2021)**

Fuente: Superintendencia de Pensiones.  
Elaboración CIEDESS.

## 2. DENSIDAD DE COTIZACIONES DE NUEVOS PENSIONADOS DE VEJEZ

En esta sección se analiza la densidad de cotizaciones promedio de los nuevos pensionados de vejez, siendo una variable determinante para conocer el historial previsional durante la etapa activa de este segmento. La densidad de cotizaciones corresponde a la proporción entre el número de meses cotizados desde el momento de afiliación al sistema hasta la fecha del primer pago definitivo de pensión y el número de meses transcurridos entre ambas fechas (meses cotizados/meses de afiliación). Los resultados se diferencian según el sexo de los nuevos pensionados de vejez.

### 2.1 DENSIDAD DE COTIZACIONES PROMEDIO Y MEDIANA

El Gráfico N° 4 muestra la evolución mensual de la densidad de cotizaciones promedio de los nuevos pensionados de vejez según sexo para el período 2016-2021, observándose una tendencia similar al monto de las pensiones autofinanciadas, ratificando la relación directa que existe entre ambas variables. La densidad de cotizaciones promedio de los nuevos pensionados de vejez pasó de 50% en 2019 al 55% en 2020, mientras que en lo que va de 2021 asciende a un 62%, registrándose las cifras más bajas en diciembre de 2019 y enero de 2020, con una densidad del 48%, y la más alta en abril de 2021, con un 66%.

Desde comienzos de 2020 se observan mayores variaciones en la densidad de cotizaciones, con una tendencia al alza desde mediados de tal año. Esto último se debe a que la cantidad de nuevos pensionados de vejez se ha visto afectada por la pandemia, siendo segmentos más reducidos que en períodos normales, caracterizados por poseer una mayor cantidad de años cotizados (tanto promedio como mediana).

Según el sexo de los nuevos pensionados de vejez, se observa una amplia brecha a favor de los hombres, cuya densidad de cotizaciones promedio a lo largo de la serie analizada es del 61%, mientras que para mujeres asciende al 46% (ver Gráfico N° 6).

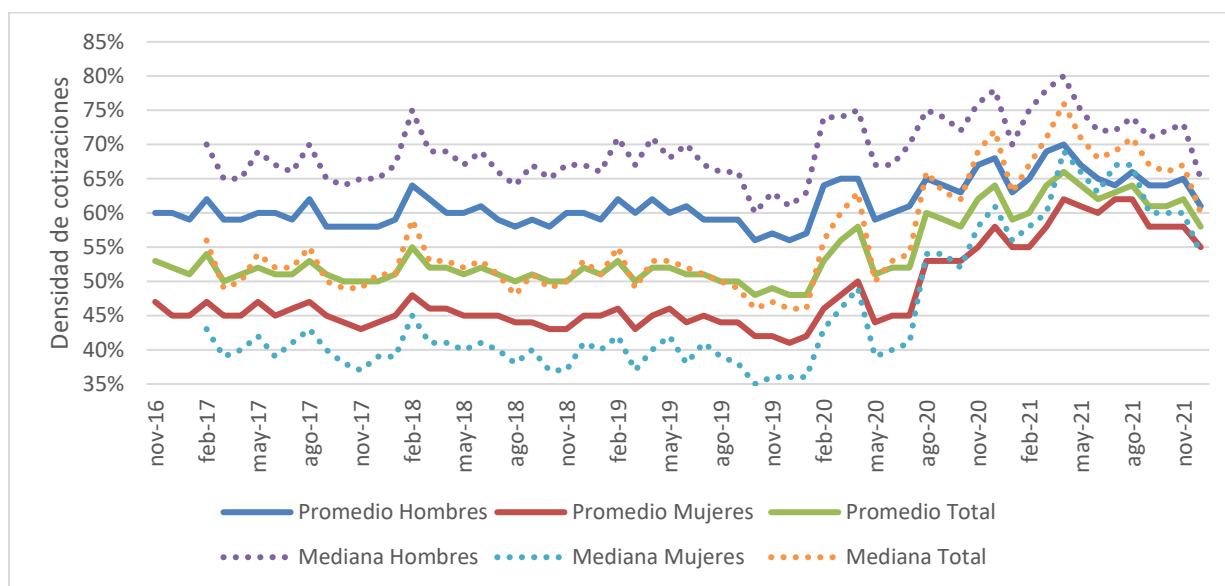
Adicionalmente, a modo de referencia, el Gráfico N° 4 también muestra la evolución de la mediana de la densidad de cotizaciones (disponible desde febrero de 2017), cuya tendencia es similar al promedio. Destaca la mediana de los hombres, la cual es superior al promedio, mientras que la mediana de mujeres registra el escenario contrario.

A su vez, conforme al número de años cotizados en el sistema, la evolución de la mediana para cada tramo es similar a la del monto promedio, pero con niveles inferiores, manteniéndose la relación directa entre años cotizados y monto de la pensión.

En diciembre de 2021 la densidad de cotizaciones promedio de los nuevos pensionados fue de 58%, cayendo un -6,5% respecto al mes anterior y un -9,4% respecto a igual mes del año anterior. Según la distribución por sexo, para los nuevos pensionados hombres la densidad de cotizaciones promedio en dicho mes fue de 61%, registrando una caída mensual de -6,2% y de -10,3% respecto a igual mes del año anterior; mientras que para el caso de mujeres la densidad promedio fue de 55%, bajando un -5,2% respecto al mes anterior y un -5,2% en los últimos 12 meses.

Durante 2021 la densidad de cotizaciones promedio de los nuevos pensionados de vejez fue de 66%, creciendo un 11,6% respecto al año 2020 (densidad promedio de 55%). Según sexo, la densidad promedio de hombres subió un 3,1% (65% en 2021 versus 63% en 2020), mientras que en mujeres la densidad promedio registró un incremento de 21,1% (58% en 2021 versus 48% en 2020).

**Gráfico N° 4: Evolución mensual de la densidad de cotizaciones promedio y mediana de los nuevos pensionados de vejez según sexo (2016-2021)**



Fuente: Superintendencia de Pensiones.  
Elaboración CIEDESS.