

AGOSTO  
2022

# BOLETÍN DE NUEVOS PENSIONADOS DE VEJEZ:

CANTIDAD Y MONTO DE LA PENSIÓN  
AUTOFINANCIADA DE VEJEZ

(CIFRAS HASTA JUNIO DE 2022)

## RESUMEN DE RESULTADOS JUNIO 2022

**Cantidad de nuevos pensionados de vejez:**

- En junio de 2022 se registró un total de 14.802 nuevos pensionados de vejez, la cuarta cifra más alta reportada, correspondiente a una caída de -8,0% respecto al mes anterior y a un alza de 124,6% respecto a igual mes del año anterior. Según el sexo de los nuevos pensionados de vejez, hubieron 7.504 hombres (caída mensual de -4,5% y alza en doce meses de 111,6%) y 7.298 mujeres (caída mensual de -11,2% alza en doce meses de 139,9%).

**Monto pensión autofinanciada de vejez:**

- El monto promedio de las pensiones autofinanciadas de los nuevos pensionados de vejez de junio de 2022 fue de 6,44 UF, correspondiente a una caída de -4,2% respecto al mes anterior y a un descenso de -10,7% respecto a igual mes del año anterior. Para hombres el monto promedio fue de 8,90 UF (caída mensual de -7,9% y en doce meses de -7,3%); mientras que para mujeres fue de 3,91 UF (variación mensual nula y caída en doce meses de -11,3%).
- La mediana de las pensiones autofinanciadas en junio de 2022 fue de 2,88 UF, subiendo respecto al mes anterior un 0,3% y un 1,1% en doce meses. Para hombres la mediana en dicho mes fue de 4,69 UF (caída mensual de -5,8% y alza en doce meses de 10,9%), mientras que para mujeres la mediana fue de 1,55 UF (caída mensual de -2,5% y de -6,1% en doce meses).

**Saldo promedio en CCICO y tasas para el cálculo de las pensiones:**

- En junio de 2022 el saldo promedio acumulado por los nuevos pensionados de vejez fue de 1.154 UF, cayendo un -2,4% respecto al mes anterior y un -20,9% respecto a igual mes del año anterior. Para hombres el saldo promedio fue de 1.555 UF (caída mensual de -5,5% y en doce meses de -17,2%) y para mujeres fue de 750 UF (variación mensual nula y caída en doce meses de -23,9%). La variación anual muestra el impacto de los retiros de fondos previsionales, así como las pérdidas de los fondos más conservadores.
- Respecto a la brecha entre las tasas de interés para el cálculo de las pensiones, se tiene que entre abril y junio de 2022 la tasa para los nuevos retiros programados y rentas temporales será de 4,62%, mientras que la tasa promedio de las rentas vitalicias de vejez ofertadas en junio de 2022 fue de 3,63%, por lo que la brecha en dicho mes fue de un 0,99% a favor del retiro programado.

**Densidad de cotizaciones:**

- En junio de 2022 la densidad de cotizaciones promedio de los nuevos pensionados de vejez fue de 60%, con una caída mensual de -1,6%. Para hombres la densidad de cotizaciones promedio fue de 65% (variación mensual nula), mientras que para mujeres fue del 56% (variación mensual nula).

**Cuadro resumen con cifras de los nuevos pensionados de vejez (junio de 2022):**

Variable	Resultados del mes			Var. Mensual			Var. Últ. 12 Meses		
	Hombres	Mujeres	Total	Hombres	Mujeres	Total	Hombres	Mujeres	Total
Monto promedio (UF)	8,90	3,91	6,44	-7,9%	0,0%	-4,2%	-7,3%	-11,3%	-10,7%
Monto mediana (UF)	4,69	1,55	2,88	-5,8%	-2,5%	0,3%	10,9%	-6,1%	1,1%
Densidad promedio (%)	65	56	60	0,0%	0,0%	-1,6%	0,0%	-6,7%	-3,2%
Densidad mediana (%)	71	56	64	-2,7%	0,0%	-1,5%	-1,4%	-11,1%	-5,9%
Nuevos pensionados (N°)	7.504	7.298	14.802	-4,5%	-11,2%	-8,0%	111,6%	139,9%	124,6%
Saldo acumulado (UF)	1.555	750	1.154	-5,5%	0,0%	-2,4%	-17,2%	-23,9%	-20,9%

Fuente: Superintendencia de Pensiones.  
Elaboración CIEDESS.

## 1. NÚMERO DE NUEVOS PENSIONADOS DE VEJEZ

En esta sección se expone el número de nuevos pensionados de vejez, incluyendo personas que se jubilaron tanto a partir de la edad legal de retiro como de forma anticipada (tipos de pensión vejez edad y vejez anticipada respectivamente), correspondientes a la cantidad de personas que recibe su primer pago de pensión definitiva en cada mes. Entre los detalles de las cifras se destaca la distribución por sexo, las que son publicadas por la Superintendencia de pensiones desde agosto de 2003.

### 1.1 EVOLUCIÓN DEL NÚMERO DE NUEVOS PENSIONADOS DE VEJEZ

La evolución mensual del número de nuevos pensionados de vejez según sexo para el período 2003-2022 se presenta en el Gráfico N° 1, donde se expone una tendencia al alza hasta el mes de septiembre de 2019, mientras que en 2020 se muestra una significativa caída desde el mes de abril. Estas últimas variaciones responderían a tres hechos puntuales asociados a fuertes pérdidas de los fondos más conservadores (afectando mayormente los ahorros de los afiliados próximos a jubilarse): el estallido social, que afectó las cifras de octubre de 2019; la crisis del coronavirus, impactando en las cifras a partir de abril de 2020; y la incertidumbre política (incluyendo los retiros de fondos), cuyos efectos se apreciaron mayormente en 2021. Al respecto, la recomendación frente a tales hechos ha sido tratar de postergar el retiro en la medida de lo posible, con el propósito de recuperar dichas pérdidas<sup>1</sup>; o en caso de no ser posible, acceder a un Retiro Programado (permitiría contar con un ingreso a la espera de una eventual recuperación, ya que los ahorros permanecen en las cuentas individuales).

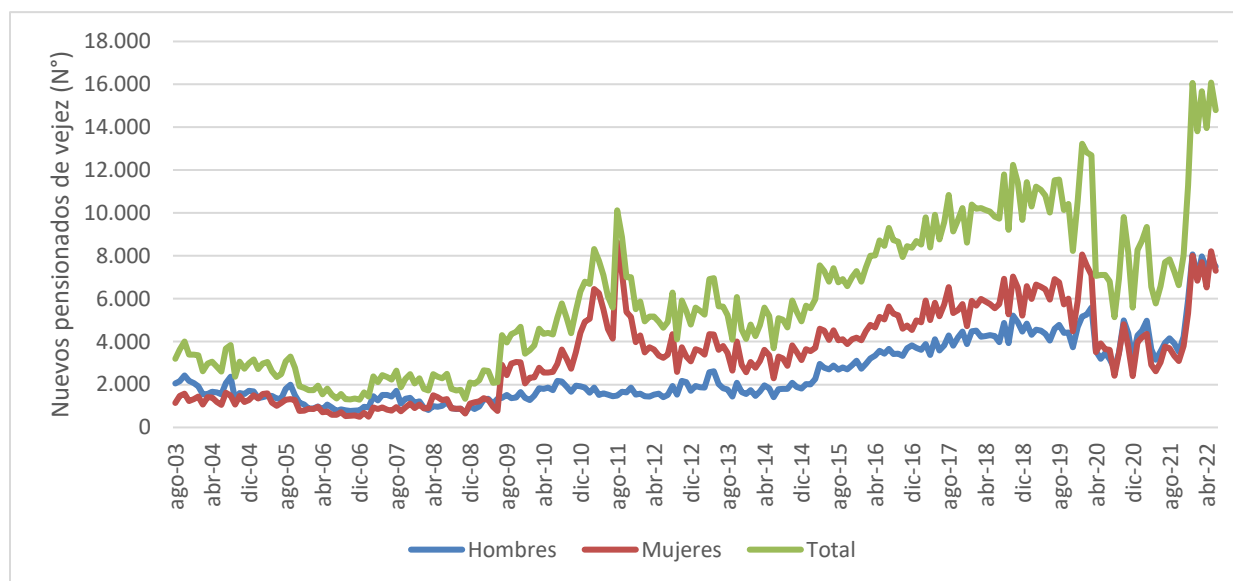
Adicionalmente, a raíz de las medidas para enfrentar la pandemia (como el establecimiento de cuarentenas y las prohibiciones de salida para segmentos de mayor edad), ciertos trámites presenciales se vieron afectados, como es el caso de las solicitudes de pensión.

Recientemente, el 29 de enero de 2022 se publicó la Ley N° 21.419, creándose la Pensión Garantizada Universal (PGU). De este modo, además de extender la cobertura que tenía el Pilar Solidario, se establece una pensión mínima equivalente a \$185.000 para los beneficiarios (se reajusta cada año según IPC).

El número mensual de nuevos pensionados pasó de 4.799 en enero de 2014 a 10.429 en octubre de 2019, mostrando una tendencia al alza, mientras que en noviembre de este último año se redujo a 8.224, mostrando el impacto del estallido social. Por su parte, entre los meses de abril-septiembre y en diciembre de 2020 la cantidad de nuevos pensionados de vejez se vio mayormente impactada por la pandemia, registrando un promedio de 6.500 personas, siendo agosto el mes con la cifra más baja, con 5.148 nuevos pensionados de vejez (la cifra más baja desde diciembre de 2014, cuando se reportaron 4.948 nuevos pensionados de vejez). Asimismo, en abril y mayo de 2021 se apreciarían los efectos de la segunda ola. Por último, en el marco de la creación de la PGU, del rezago de quienes decidieron postergar su retiro en 2021 y de las mayores tasas para el cálculo de las pensiones, en 2022 se han registrado las cifras más altas de nuevos pensionados de vejez.

Según el sexo de los nuevos pensionados de vejez, se observa que la mayor proporción correspondía a mujeres, siendo justamente el segmento que registró las caídas más significativas debido a los dos acontecimientos ya señalados de 2019 y 2020. Conforme a lo anterior, se observa que desde abril de 2020 la cantidad de nuevos pensionados de vejez hombres se equiparó con la de mujeres.

<sup>1</sup> Cabe señalar que, con el objetivo de evitar estas posibles pérdidas al momento de retirarse, desde mayo de 2020 existe la opción de traspasar el saldo acumulado a una cuenta corriente (Norma de Carácter General N° 264 de la SP), evitando que los ahorros para pensión se vean afectados por variaciones de rentabilidad (negativas o positivas).

**Gráfico N° 1: Evolución mensual de los nuevos pensionados de vejez según sexo (2003-2022)**

Fuente: Superintendencia de Pensiones.  
Elaboración CIEDESS.

## 1.2 NÚMERO DE NUEVOS PENSIONADOS DE VEJEZ JUNIO 2022

En junio de 2022 se registró un total de 14.802 nuevos pensionados de vejez, la cuarta cifra más alta reportada, correspondiente a una caída de -8,0% respecto al mes anterior (16.081 nuevos pensionados, la cifra más alta histórica) y a un alza de 124,6% respecto a igual mes del año anterior (6.589 nuevos pensionados). En 2021 se observaron menores niveles en los nuevos pensionados de vejez, que se condice inicialmente con la segunda ola de la pandemia y principalmente a las pérdidas sufridas por los fondos más conservadores, mientras que el alza de 2022 podría deberse a personas que habían postergado su jubilación, la creación de la PGU y las tasas de interés más altas para el cálculo de las pensiones. Según la distribución por sexo de los nuevos pensionados de vejez a junio de 2022, se reportaron 7.504 hombres, con una caída de -4,5% respecto al mes anterior y un alza de 111,6% respecto a igual mes del año anterior, mientras que para el caso de mujeres la cantidad ascendió a 7.298 nuevas pensionadas de vejez, cayendo un -11,2% respecto al mes anterior y creciendo un 139,9% respecto a igual mes del año anterior (ver Cuadro N° 1).

En lo que va de 2022 (enero-junio) se registra un alza de 99,8% en el número de nuevos pensionados de vejez respecto a igual lapso de 2021 (90.405 en 2022 versus 45.259 en 2021). Según sexo, la cantidad de nuevos pensionados hombres sube un 89,9% y la de mujeres crece un 111,0%.

**Cuadro N° 1: Número de nuevos pensionados de vejez según sexo (junio de 2022)**

Sexo	Nuevos pensionados de vejez (N°)	Var. Mensual	Var. Acumulado 2022/2021*	Var. Últ. 12 Meses
Hombres	7.504	-4,5%	89,9%	111,6%
Mujeres	7.298	-11,2%	111,0%	139,9%
<b>Total</b>	<b>14.802</b>	<b>-8,0%</b>	<b>99,8%</b>	<b>124,6%</b>

(\*) Variación entre el acumulado enero-junio del año actual y el acumulado para igual período del año anterior.  
Fuente: Superintendencia de Pensiones.  
Elaboración CIEDESS.

## 2. MONTO DE LA PENSIÓN AUTOFINANCIADA DE LOS NUEVOS PENSIONADOS DE VEJEZ

La pensión autofinanciada corresponde al monto en UF del primer pago definitivo que los pensionados financian con los ahorros obligatorios acumulados en la AFP. Por consiguiente, este monto no incorpora los montos de ahorro voluntario y de excedente de libre disposición que no son destinados a financiar la pensión. Al tratarse de nuevos pensionados, el monto de la pensión no incluye la garantía estatal de pensión mínima, ni la Pensión Garantizada Universal (PGU), ni el monto del complemento solidario (por posible APS de vejez); mientras que en el caso de mujeres las pensiones incluyen el monto adicional del bono por hijo nacido vivo (de haberlo recibido). Esta información se encuentra publicada a partir del mes de noviembre de 2016 por la Superintendencia de Pensiones, caracterizándose según sexo del causante y tramo de años cotizados.

Cabe señalar que el sistema basado en la capitalización individual no garantiza un determinado monto para las pensiones de vejez, ya que depende del saldo acumulado por cada afiliado en su cuenta individual, las expectativas de vida<sup>2</sup> (tanto del causante como de los posibles beneficiarios de sobrevivencia) y la tasa de interés para el cálculo de las pensiones. El saldo acumulado, a su vez, está condicionado a parámetros tales como la rentabilidad de los fondos de pensiones, la densidad de las cotizaciones en el tiempo y la evolución de la renta imponible.

A continuación se analiza el promedio de la pensión autofinanciada de los nuevos pensionados de vejez (disponible desde febrero de 2017 en las estadísticas de la Superintendencia de Pensiones).

### 2.1 PENSIÓN AUTOFINANCIADA PROMEDIO

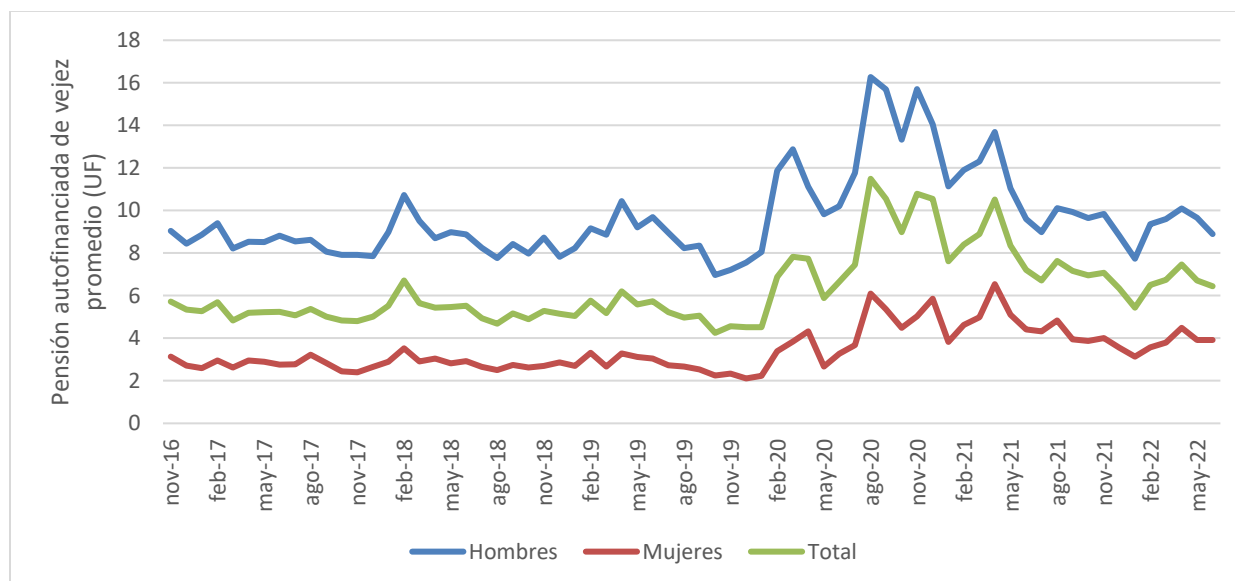
El Gráfico N° 2 muestra la evolución mensual del monto promedio de la pensión autofinanciada de los nuevos pensionados de vejez según sexo para el período 2016-2022, observándose una tendencia relativamente estable hasta septiembre de 2019. Desde octubre de 2019 se aprecia una fuerte volatilidad, explicada inicialmente por los efectos del estallido social y posteriormente, desde marzo de 2020, por el impacto del coronavirus. También es importante considerar el efecto de los tres retiros excepcionales de fondos de pensiones, impactando negativamente el monto de las pensiones tanto por los saldos retirados como por su incidencia en la caída de los fondos más expuestos a la renta fija nacional. Tales acontecimientos han generado caídas significativas en los fondos de pensiones, especialmente en los más conservadores, por lo que ciertos segmentos decidieron postergar su jubilación<sup>3</sup>. Además, otros factores a considerar son la elección de la modalidad de retiro y las tasas de interés de cálculo respectivas, los que han registrado variaciones considerables en dicho período.

El promedio mensual de las pensiones autofinanciadas de vejez de los nuevos pensionados pasó de 5,72 UF en noviembre de 2016 a 5,06 UF en septiembre de 2019, mientras que en octubre de igual año se registró el monto promedio más bajo, con 4,25 UF, y en agosto de 2020 el monto más alto, con 11,49 UF. Según el sexo de los nuevos pensionados de vejez, se observa una amplia diferencia a favor de los hombres, la que en promedio supera las 6 UF para la serie analizada.

<sup>2</sup> La expectativa de vida se determina según la edad y sexo de la persona.

<sup>3</sup> En los últimos años no se registran mayores variaciones en la edad efectiva de retiro, con promedios de 61,9 años para mujeres y 65,7 años para hombres en 2022.

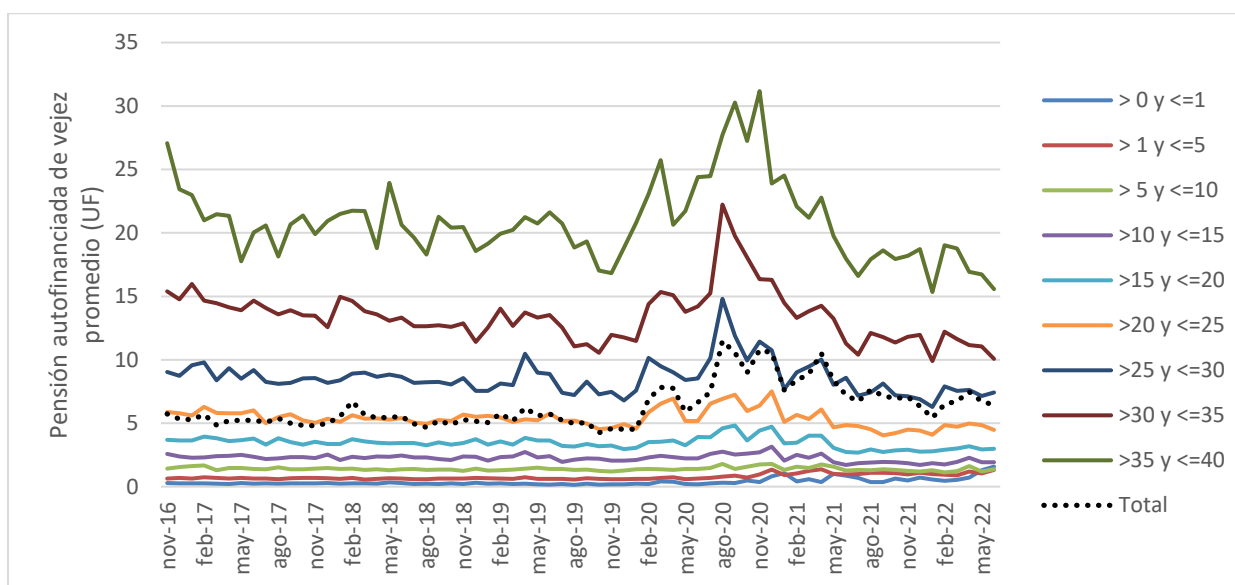
**Gráfico N° 2: Evolución mensual de la pensión autofinanciada promedio de los nuevos pensionados de vejez según sexo, en UF (2016-2022)**



Fuente: Superintendencia de Pensiones.  
Elaboración CIEDESS.

Por su parte, el Gráfico N° 3 muestra la relación directa entre el número de años cotizados y el monto de la pensión. Es así como, para la serie analizada, el tramo de más años cotizados (>35 y ≤ 40) muestra una pensión promedio de 20,52 UF, mientras que para el tramo de menores cotizaciones (>0 y ≤ 1 año) el monto promedio asciende a 0,29 UF.

**Gráfico N° 3: Evolución mensual de la pensión autofinanciada promedio de los nuevos pensionados de vejez según tramo de años cotizados, en UF (2016-2022)**



Fuente: Superintendencia de Pensiones.  
Elaboración CIEDESS.

## 2.2 PENSIÓN AUTOFINANCIADA PROMEDIO JUNIO 2022

Según muestra el Cuadro N° 2, el monto promedio de las pensiones autofinanciadas de los nuevos pensionados de vejez de junio de 2022 fue de 6,44 UF, correspondiente a una caída de -4,2% respecto al mes anterior y de -10,7% respecto a igual mes del año anterior. Según la distribución por sexo, para los nuevos pensionados hombres el monto promedio fue de 8,90 UF, registrándose una caída mensual de -7,9% y de -7,3% respecto al mismo mes del año pasado; mientras que para el caso de mujeres el monto promedio fue de 3,91 UF, con una mensual nula y una caída de -11,3% en doce meses.

Comparando las cifras entre lo que va de 2022 (enero-junio) e igual período del año anterior, se registra una caída en el monto de la pensión promedio de -23,0% (pasando de 8,48 UF en 2021 a 6,53 UF en 2022). Según el sexo de los nuevos pensionados de vejez, la pensión promedio de hombres cae un -21,1% (pasando de 11,67 UF en 2021 a 9,21 UF en 2022) y la de mujeres cae un -21,8% (pasando de 4,84 UF en 2021 a 3,78 UF en 2022).

**Cuadro N° 2: Monto promedio de la pensión autofinanciada de los nuevos pensionados de vejez según sexo (junio de 2022)**

Sexo	Pensión autofinanciada promedio (UF)	Var. Mensual	Var. Acumulado 2022/2021*	Var. Últ. 12 Meses
Hombres	8,90	-7,9%	-21,1%	-7,3%
Mujeres	3,91	0,0%	-21,8%	-11,3%
<b>Total</b>	<b>6,44</b>	<b>-4,2%</b>	<b>-23,0%</b>	<b>-10,7%</b>

(\*) Variación entre el acumulado enero-junio de 2022 e igual período de 2021.

Fuente: Superintendencia de Pensiones.

Elaboración CIEDESS.