

SEPTIEMBRE  
2020

**BOLETÍN DE NUEVOS  
PENSIONADOS DE VEJEZ:  
NÚMERO, SALDO PROMEDIO Y  
SELECCIÓN DE MODALIDAD DE LOS  
NUEVOS PENSIONADOS DE VEJEZ**  
(CIFRAS A AGOSTO DE 2020)

## 1. NÚMERO DE NUEVOS PENSIONADOS DE VEJEZ

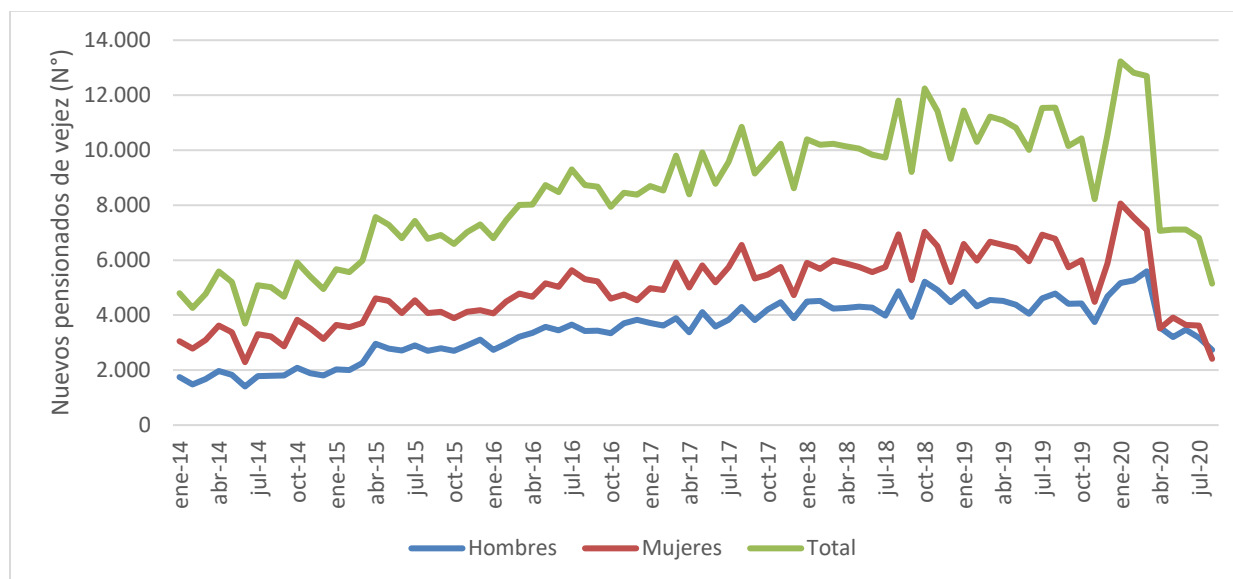
En esta sección se expone el número de nuevos pensionados de vejez, incluyendo personas que se jubilaron tanto a partir de la edad legal de retiro como de forma anticipada (tipos de pensión vejez edad y vejez anticipada respectivamente), correspondientes a la cantidad de personas que recibe su primer pago de pensión definitiva en cada mes. Entre los detalles de las cifras se destaca la distribución por sexo, las que son publicadas por la Superintendencia de pensiones desde agosto de 2003.

### 1.1 EVOLUCIÓN DEL NÚMERO DE NUEVOS PENSIONADOS DE VEJEZ

La evolución mensual del número de nuevos pensionados de vejez según sexo para el período 2014-2020<sup>1</sup> se presenta en el Gráfico N° 1, donde se expone una tendencia al alza mensual hasta septiembre de 2019, mientras que en 2020 se muestra una significativa caída en el mes de abril. Estas últimas variaciones responden a dos hechos puntuales: el estallido social, que afectó las cifras de octubre de 2019; y la crisis del coronavirus, impactando en las cifras a partir de abril. Ambos acontecimientos estuvieron asociados a fuertes pérdidas de los fondos más conservadores, especialmente en marzo de 2020, lo que afecta mayormente los ahorros de los afiliados próximos a jubilarse. Al respecto, la recomendación frente a tales hechos fue a tratar de postergar el retiro, con el propósito de recuperar dichas pérdidas. Cabe señalar que, con el objetivo de evitar estas posibles pérdidas al momento de retirarse, desde mayo de 2020 existe la opción de traspasar el saldo acumulado a una cuenta corriente (Norma de Carácter General N° 264 de la SP), evitando que los ahorros para pensión se vean afectados por variaciones de rentabilidad (negativas o positivas). Adicionalmente, a raíz de las medidas para enfrentar la pandemia (como el establecimiento de cuarentenas y las prohibiciones de salida para segmentos de mayor edad), ciertos trámites se han visto afectados, como es el caso de las solicitudes de pensión. El número mensual de nuevos pensionados pasó de 8.450 en noviembre de 2016 a 11.552 en septiembre de 2019, mientras que en noviembre de igual año y los últimos meses de 2020 la cantidad se reduce a 8.224 y 6.000 nuevos pensionados respectivamente. En agosto de 2020 se registraron 5.148 nuevos pensionados de vejez, siendo la cifra más baja desde diciembre de 2014 (cuando se reportaron 4.948 nuevos pensionados de vejez).

Según el sexo de los nuevos pensionados de vejez, se observa que la mayor proporción corresponde a mujeres, siendo justamente el segmento que registra caídas más significativas debido a los dos acontecimientos ya señalados de 2019 y 2020. Por su parte, los hombres muestran un impacto negativo mayor sobre el número de nuevos pensionados sólo en los últimos meses de 2020. Ambos segmentos muestran tendencias al alza, las que se vieron afectadas en los últimos meses de la serie analizada.

<sup>1</sup> La serie completa para los nuevos pensionados de vejez desde agosto de 2003 se expone en Anexo.

**Gráfico N° 1: Evolución mensual de los nuevos pensionados de vejez según sexo (2014-2020)**

Fuente: Superintendencia de Pensiones.  
Elaboración CIEDESS.

## 1.2 NÚMERO DE NUEVOS PENSIONADOS DE VEJEZ AGOSTO 2020

En agosto de 2020 se registró un total de 5.148 nuevos pensionados de vejez, correspondiente a una caída de -24,4% respecto al mes anterior y a una disminución anual del -55,4% (ver Cuadro N° 1). Según la distribución por sexo, se reportaron 2.732 nuevos pensionados hombres, con una disminución mensual de -14,2% y un descenso anual de -42,9%, mientras que para el caso de mujeres la cantidad ascendió a 2.416 nuevas pensionadas de vejez, con una variación mensual de -33,4% y en términos anuales de -64,3%.

Contrastando las cifras entre lo que va de 2020 (enero-agosto) e igual período del año anterior, se registra una caída de -18,3% en el número de nuevos pensionados, con una diferencia significativa según sexo, donde la cantidad de nuevos pensionados hombres cae un -10,8% y la de mujeres un -23,4%.

**Cuadro N° 1: Número de nuevos pensionados de vejez según sexo y tramo de años cotizados (agosto de 2020)**

Nuevos pensionados (N°)			Var. Mensual			Var. Acumulado Igual Período con Año Anterior*			Var. Últ. 12 Meses		
Hombres	Mujeres	Total	Hombres	Mujeres	Total	Hombres	Mujeres	Total	Hombres	Mujeres	Total
2.732	2.416	5.148	-14,2%	-33,4%	-24,4%	-10,8%	-23,4%	-18,3%	-42,9%	-64,3%	-55,4%

(\*) Variación entre el acumulado enero-julio del año actual y el acumulado para igual período del año anterior.

Fuente: Superintendencia de Pensiones.  
Elaboración CIEDESS.

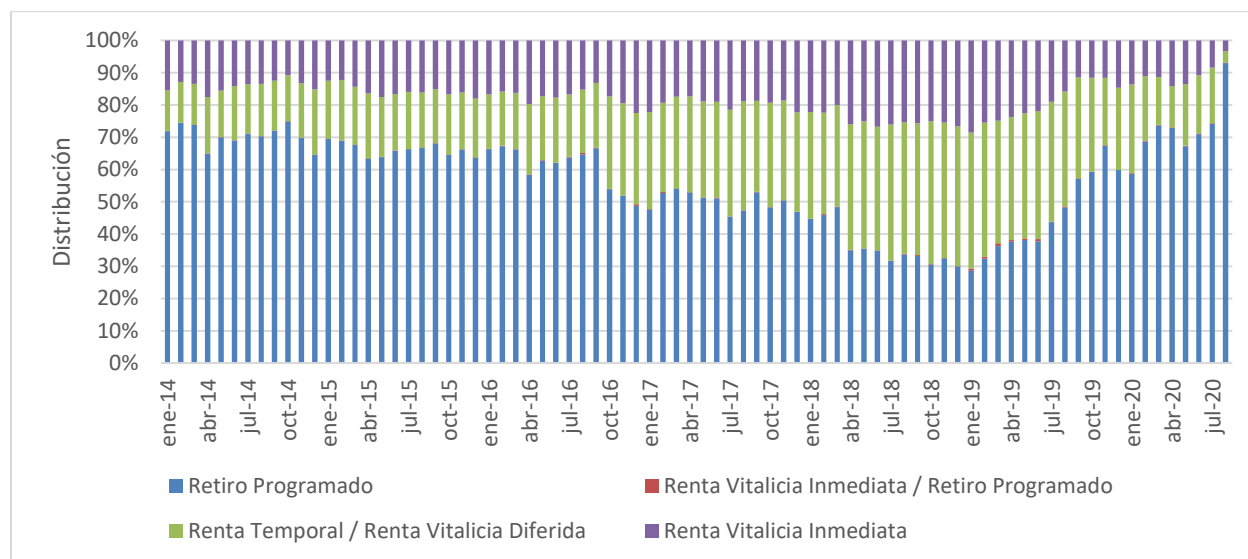
## 2. SELECCIÓN DE MODALIDAD DE RETIRO DE LOS NUEVOS PENSIONADOS DE VEJEZ

Como ya fue señalado, existen ciertos factores que determinan el monto de la pensión, siendo uno de estos la modalidad de retiro seleccionada. Cada modalidad posee diferencias tanto en su diseño como en su forma de cálculo. Los datos a continuación muestran la distribución de las pensiones de vejez suscritas en el mes según modalidad.

### 2.1 EVOLUCIÓN DE LA DISTRIBUCIÓN DE PENSIONADOS DE VEJEZ SEGÚN SELECCIÓN DE MODALIDAD SUSCRITAS EN EL MES

La evolución de la distribución del número de selecciones de modalidad de retiro suscritas en el mes por los pensionados de vejez para el período 2014-2020<sup>2</sup> se presenta en el Gráfico N° 7. Se aprecia un aumento sostenido en la modalidad de retiro programado a partir de enero de 2019, mientras que las modalidades de renta vitalicia inmediata y renta temporal con renta vitalicia diferida muestran el escenario inverso. En agosto de 2020 la modalidad de retiro programado representó el 93% de las selecciones suscritas.

**Gráfico N° 7: Evolución de la distribución del número de selecciones de modalidad de retiro suscritas en el mes por pensionados de vejez (2014-2020)**



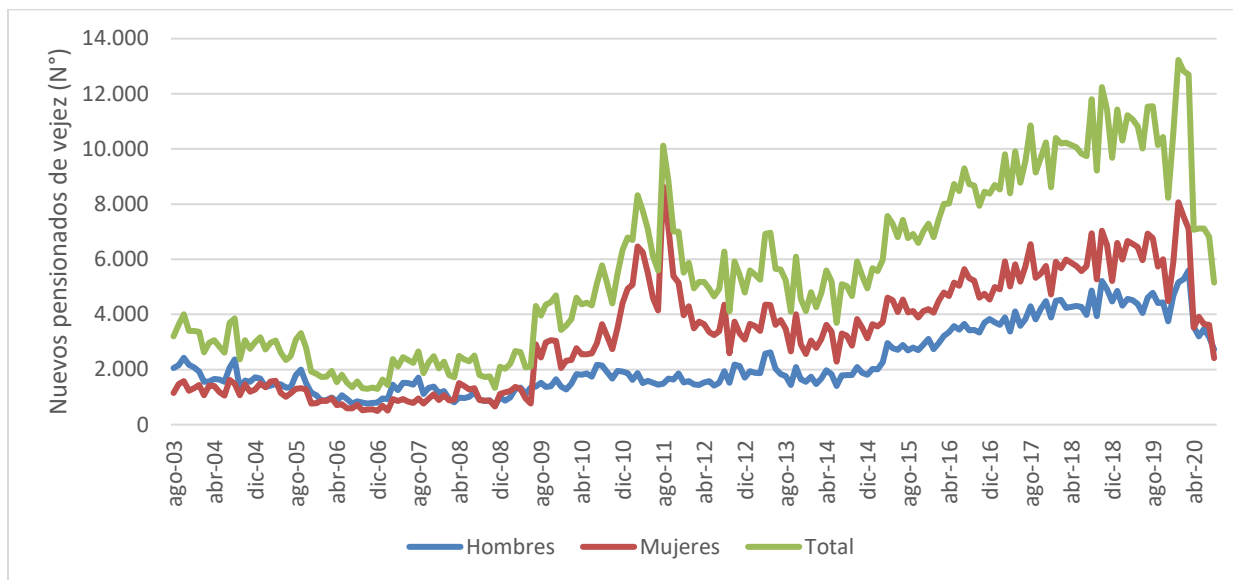
Fuente: Superintendencia de Pensiones.  
Elaboración CIEDESS.

El incremento en la participación de los retiros programados puede explicarse por algunos factores. En primera instancia, se registra una brecha relevante entre la tasa de interés utilizada para el cálculo de la pensión, según su modalidad, favoreciendo al retiro programado sobre la renta vitalicia. Adicionalmente, el retiro programado da la posibilidad de recuperar las pérdidas que podrían haber sufrido los fondos de pensiones (lo que se evidenció en mayor medida en octubre de 2019 por el estallido social y en marzo de 2020 por la pandemia del coronavirus), ya que bajo esta modalidad se mantienen los fondos en las AFP, rentando según el fondo seleccionado.

<sup>2</sup> La serie completa de selecciones de modalidad suscritas en cada mes desde agosto de 2003 se expone en Anexo.

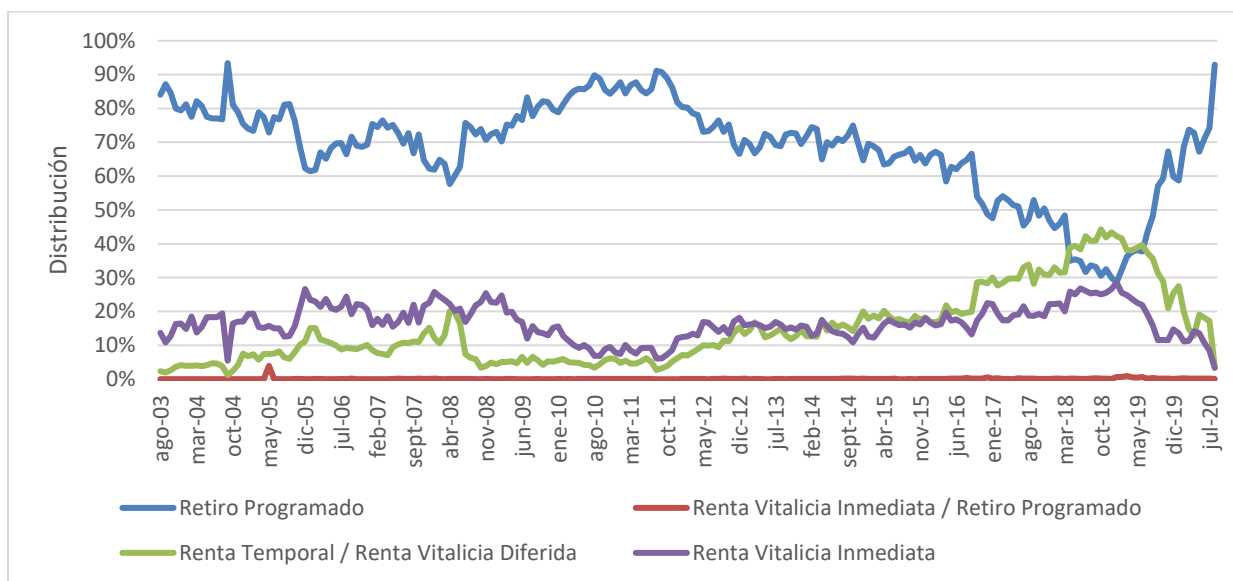
### 3. ANEXO

**Gráfico N° A1: Evolución mensual de los nuevos pensionados de vejez según sexo (2003-2020)**



Fuente: Superintendencia de Pensiones.  
Elaboración CIEDESS.

**Gráfico N° A2: Evolución de la distribución del número de selecciones de modalidad de retiro suscritas en el mes por pensionados de vejez (2003-2020)**



Fuente: Superintendencia de Pensiones.  
Elaboración CIEDESS.