

SEPTIEMBRE
2020

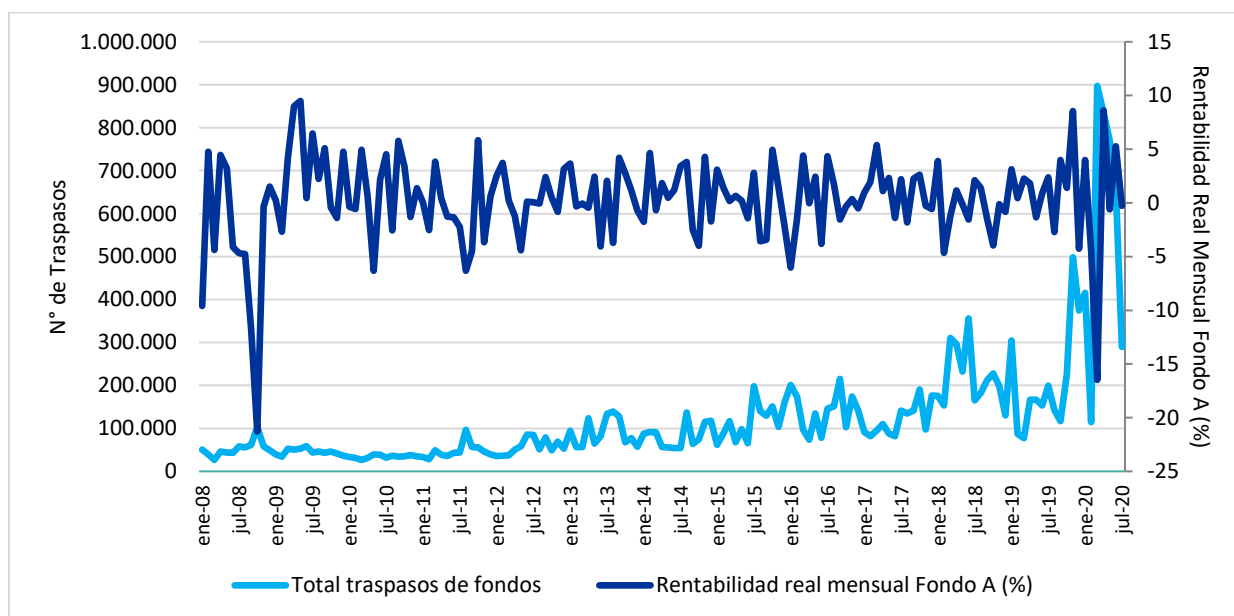
BOLETÍN DE TRASPASOS:
CAMBIO DE AFP Y FONDOS DE PENSIONES
(CON CIFRAS HASTA JULIO DE 2020)

1. EVOLUCIÓN DE TRASPASOS¹

Por lo general, la tendencia del número de traspasos había estado en línea con altas volatilidades de los mercados. Luego, con la aplicación de las licitaciones de cartera de nuevos afiliados desde el año 2010 y una mayor promoción de la información previsional, se comienza a observar un leve incremento en el número de traspasos debido a cambios de AFP.

Sin embargo, desde 2012 se han posicionado con fuerza los traspasos en base a recomendaciones de entidades externas, registrándose traspasos masivos con mayor frecuencia, sin necesariamente existir una mayor volatilidad en los resultados de rentabilidad (ver Gráfico N° 1).

Gráfico N° 1: Evolución de traspasos y su relación con los mercados (2008-2020)



Fuente: Superintendencia de Pensiones. Elaboración CIEDESS.

Para incorporar el alza o prevenir la pérdida en los fondos acumulados, el traspaso debe realizarse con cierta anticipación –que varía entre 4 días hábiles o hasta un mes, dependiendo si es en la misma AFP o a otra respectivamente–, lo que requiere de capacidades predictivas sobre los mercados. El timing de mercado –práctica de quienes tratan de anticiparse a los movimientos del mercado– es primordial para los operadores de corto plazo, pero va perdiendo importancia conforme se extiende el período de la inversión, como sucede en los fondos de pensiones. Por tal motivo, para el afiliado medio es más importante que sus fondos estén bien diversificados en vez de una posición más activa al tratar de predecir el mercado.

Asimismo, cabe señalar que a partir de mayo de 2020 comienza a regir la norma de la Superintendencia de Pensiones para que quienes inician su trámite de pensión puedan transferir sus fondos a una cuenta corriente, con la finalidad de evitar una posible disminución en sus ahorros.

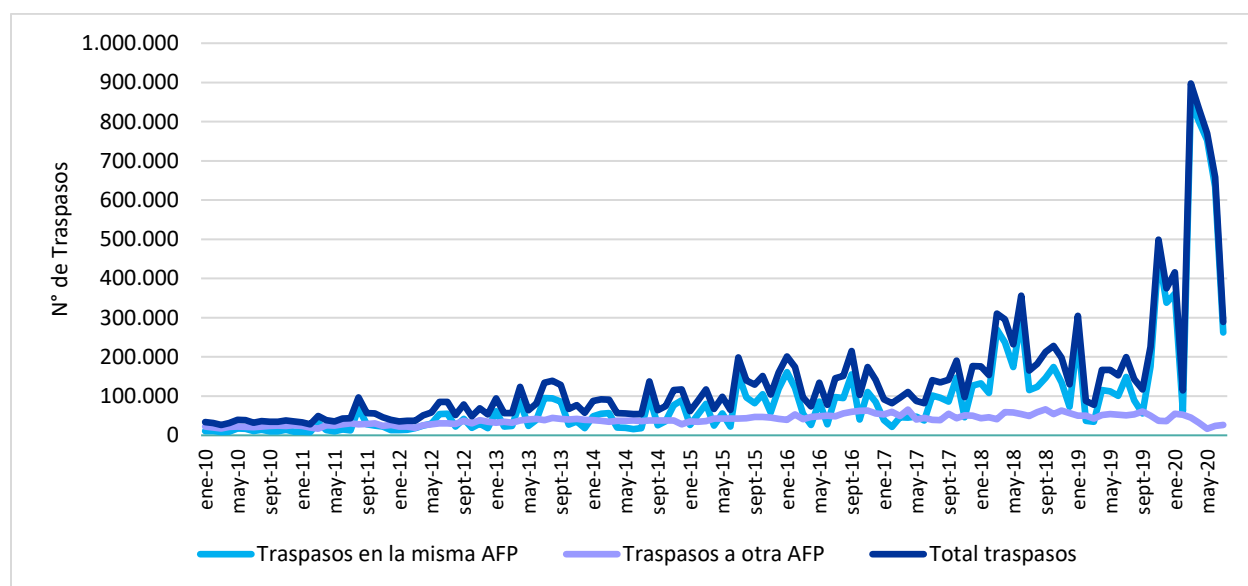
¹ Existe un rezago en la entrega de las cifras de dos meses por parte de la Superintendencia de Pensiones.

2. TRASPASOS SEGÚN TIPO

Pese al establecimiento de ciertas restricciones en la elección de fondos para las personas próximas a pensionarse, en general el sistema de capitalización individual se caracteriza por la libre elección. El trabajador tiene derecho a elegir la entidad a la cual se vincula (a excepción de los nuevos afiliados que son designados mediante licitación por los dos primeros años), pudiendo cambiarse de una AFP a otra cuando lo estime conveniente. Por lo tanto, existe la posibilidad de cambio de fondo dentro de la misma Administradora y el traspaso de saldos a una gestora diferente.

Según se presenta en el Gráfico N° 2, en agosto de 2011 –en el marco de una crisis financiera global– se registra un aumento importante en los cambios de fondos. No obstante, desde junio de 2012, se comienzan a observar peaks en el número de traspasos, vinculado a las recomendaciones de cambio de fondos por parte de terceros, produciéndose movimientos de fondos dentro la misma AFP más que en traspasos a otra entidad. Estos últimos movimientos se han visto reforzados en los últimos años, explicado fundamentalmente por mayor sensibilización respecto a la comisión de las AFP y por recomendaciones externas.

Gráfico N° 2: Evolución de traspasos según tipo (2010-2020)



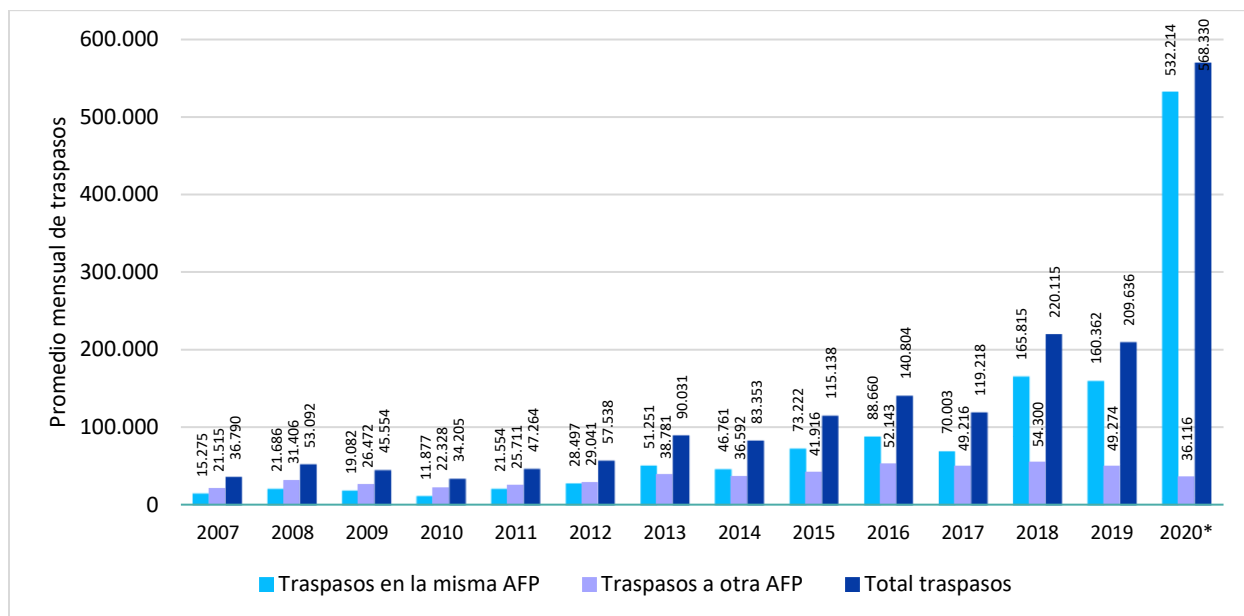
Fuente: Superintendencia de Pensiones. Elaboración CIEDESS.

De este modo, el promedio mensual de traspasos (enero a diciembre) ha experimentado un fuerte crecimiento desde 2011, pasando de 47.264 movimientos en dicho año a 220.115 durante 2018 (incremento de 366%). Cabe destacar que el aumento se explica principalmente por el alza en los traspasos de fondo dentro de la misma AFP, cuyo promedio mensual pasó de 21.554 en 2011 a 165.815 en 2018 (incremento de 669%). Por su parte, los cambios hacia otra AFP pasaron de un promedio de 25.711 mensuales en 2011 a 54.300 en 2018 (equivalente a una variación de 111%). No obstante lo anterior, para el año 2017 se registró una baja en ambos tipos de traspasos respecto al año 2016, con un promedio mensual para el total de traspasos de 119.218 movimientos.

El promedio mensual de traspasos para el período 2007-2020 según tipo de movimiento se presenta en el Gráfico N° 3. En el marco de la crisis del coronavirus, cabe destacar que en marzo de 2020 se registró la

mayor cantidad de movimientos desde el inicio de los multifondos, con 897.292 traspasos totales, mientras que en abril y mayo de igual año se dieron la segunda y tercera mayor cantidad histórica, con 833.491 y 769.949 traspasos totales respectivamente, hechos marcados principalmente por traspasos en la misma AFP. Los mayores movimientos de 2020 se vinculan a la crisis económica mundial provocada por el coronavirus, lo que ha afectado significativamente en los fondos de pensiones.

Gráfico N° 3: Promedio mensual de traspasos según tipo (2007-2020)



(*) Cifras consideran el período enero-julio de dicho año.

Fuente: Superintendencia de Pensiones. Elaboración CIEDESS.

El total de traspasos en julio de 2020 (ver Cuadro N° 1) fue de 289.532 (5,6% del total de cotizantes y 2,6% del total de afiliados a dicho mes), rompiendo con los peaks de los últimos meses (entre marzo y junio se dieron cifras históricas en el marco de la crisis por el coronavirus). Cabe señalar que desde marzo se han registrado fuertes fluctuaciones en las rentabilidades de los multifondos por efecto del avance del coronavirus a nivel mundial. Los montos traspasados en julio de 2020 ascendieron a \$5.541.488 millones, equivalentes al 3,4% de los fondos de pensiones.

Del total de traspasos de julio, el 91% corresponde a cambios en la misma AFP (262.729 traspasos), mientras que el restante 9% fueron movimientos hacia otra entidad (26.803 traspasos). Los afiliados que se traspasaron en dicho mes se caracterizan por poseer una edad promedio de 39 años, una remuneración imponible promedio de \$943.626 y un saldo acumulado en su Cuenta de Capitalización Individual de \$19.139.466. De este modo, se registra una caída en el total de traspasos de -56,0% respecto al mes anterior y un incremento de 44,9% respecto al mismo mes del año anterior.

Existen diferencias según el tipo de traspaso, ya que quienes se cambian a otra AFP son en promedio más jóvenes (36 años versus los 39) que aquellos que se traspasan en la misma AFP (sólo traspaso de fondos); una renta imponible menor (remuneración promedio de \$802.966 versus los \$957.976 de los traspasados en la misma Administradora); y un saldo acumulado en su Cuenta de Capitalización Individual menor (saldo promedio de \$14.442.936 versus los \$19.618.595 de los traspasados en la misma Administradora).

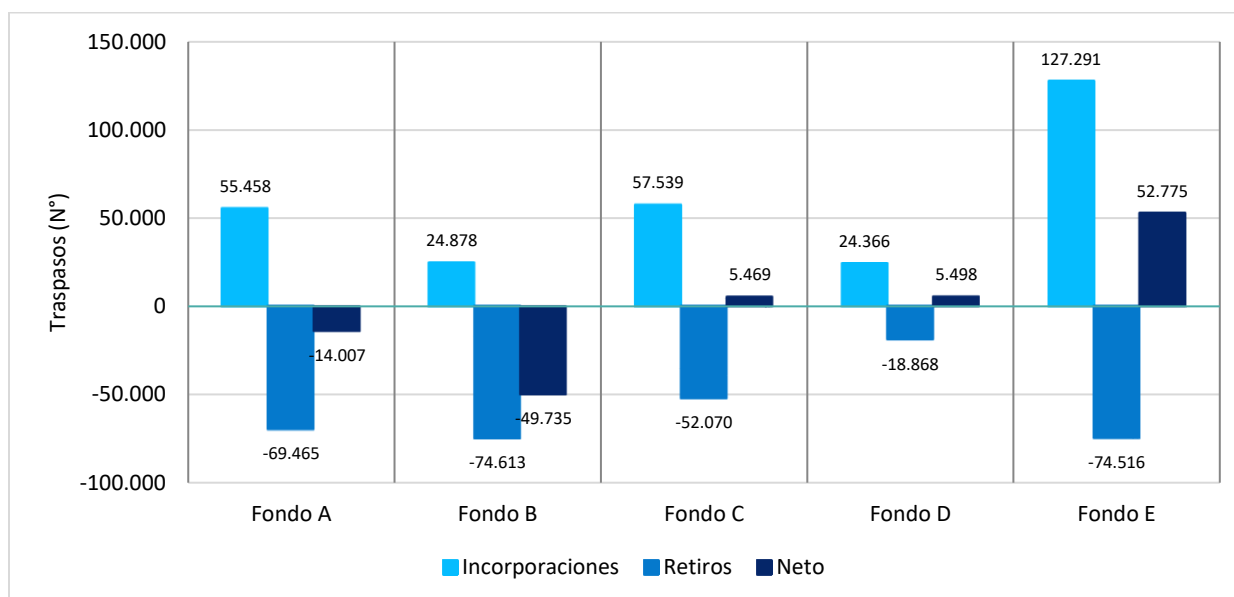
Cuadro N° 1: Número y caracterización de los traspasos según tipo (julio de 2020)

Tipo de Traspaso	N° de Traspasos	Edad Promedio	Remuneración Imponible Promedio	Saldo CCI Promedio	Var. Traspasos Mensual	Var. Traspasos 12 Meses
En la misma AFP	262.729	39	957.976	19.618.595	-58,6%	76,1%
A otra AFP	26.803	36	802.966	14.442.936	11,4%	-47,0%
Total	289.532	39	943.626	19.139.466	-56,0%	44,9%

Fuente: Superintendencia de Pensiones. Elaboración CIEDESS.

3. TRASPASOS ENTRE MULTIFONDOS

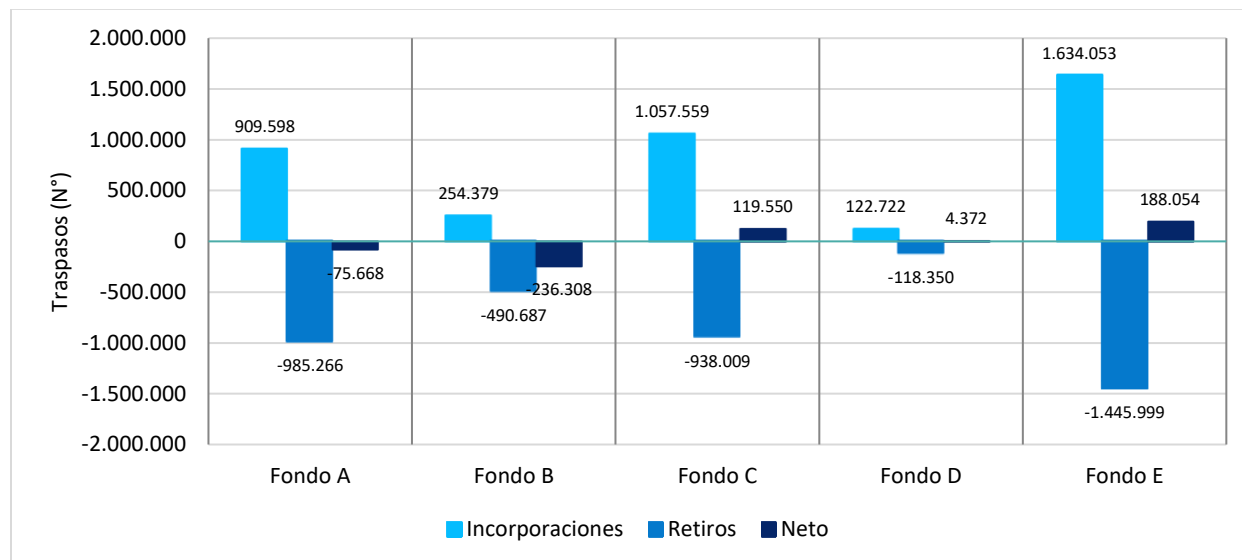
El fondo con la mayor cantidad de traspasos netos (incorporaciones menos retiros) en julio de 2020 fue el fondo Tipo E, con 52.775 incorporaciones netas, mientras que el fondo Tipo B registró el caso inverso, con -49.735 movimientos netos. Por su parte, los resultados de los fondos Tipo A, C y D fueron de -14.007, 5.469 y 5.498 traspasos netos respectivamente (ver Gráfico N° 4).

Gráfico N° 4: Traspasos netos según Tipo de fondo (julio de 2020)

Fuente: Superintendencia de Pensiones. Elaboración CIEDESS.

Por su parte, el panorama durante el año 2020 (enero a julio) muestra que el fondo con la mayor cantidad de traspasos netos es el fondo Tipo E, con 188.054 incorporaciones netas, mientras que el fondo Tipo B registra el caso inverso, con un neto de -236.308 movimientos. A su vez, los resultados de los fondos Tipos A, C y D fueron de -75.668, 119.550 y 4.372 traspasos netos respectivamente (ver Gráfico N° 5).

Gráfico N° 6: Total de traspasos netos según Tipo de fondo, acumulado en 2020 (enero a julio)*

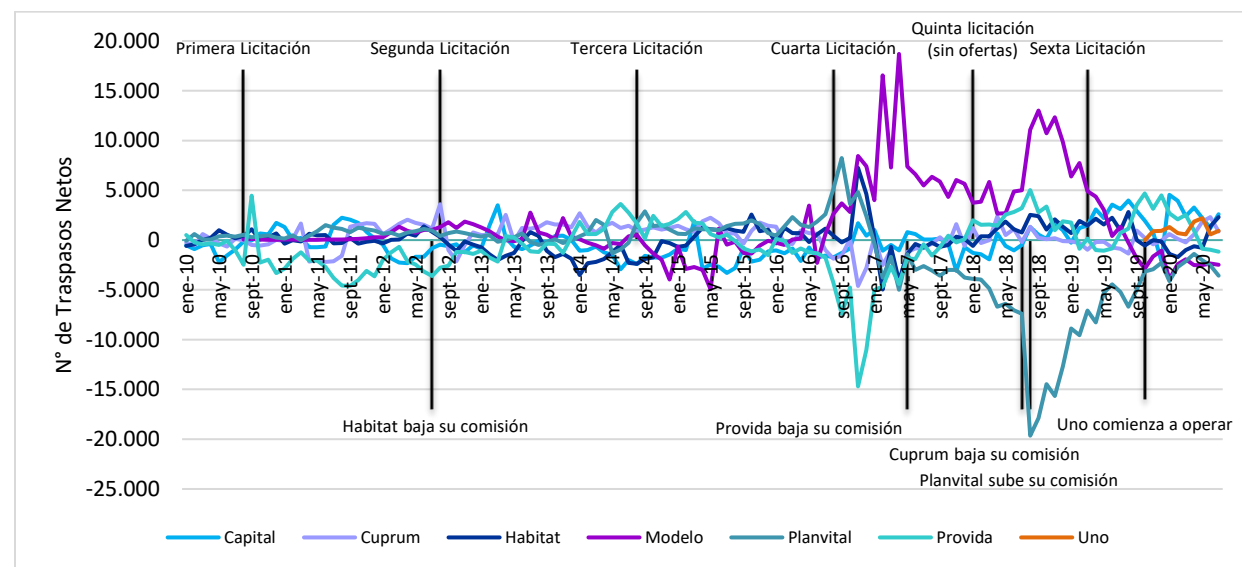


(*) Cifras acumuladas entre enero y julio de 2020, por lo que un mismo afiliado podría contabilizarse por más de una vez según los traspasos realizados a cada fondo. Fuente: Superintendencia de Pensiones. Elaboración CIEDESS.

4. TRASPASOS NETOS POR AFP

Los traspasos hacia otra AFP han experimentado mayores fluctuaciones en directa relación con los procesos de licitación de cartera de nuevos afiliados, generándose cambios significativos en el valor de las comisiones. Asimismo, en la medida que las personas reciban más información sobre el sistema de pensiones, serán capaces de internalizar y procesar decisiones en materia de traspasos. El Gráfico N° 6 presenta la evolución de los traspasos netos según AFP, incorporándose los eventos más destacados.

Gráfico N° 6: Evolución de traspasos netos por AFP (2010-2020)



Fuente: Superintendencia de Pensiones. Elaboración CIEDESS.

En el mes de julio de 2020 la AFP que presentó el mayor número de traspasos netos (más incorporaciones que retiros por traspasos) fue Capital, con 2.604 afiliados, mientras que el caso inverso lo muestra Planvital, con -3.568 traspasos netos. Los resultados de incorporaciones, retiros y traspasos netos se exponen en el Cuadro N° 4. Por su parte, durante 2020 (enero a julio), la AFP que registra el mejor saldo neto es Capital, con 20.164 traspasos, mientras que Planvital y Modelo muestran el caso inverso, con salidas netas de -18.455 y -18.139 afiliados respectivamente. Por último, en el Gráfico N° 7 se presenta el panorama de los últimos 12 meses, observándose que Capital es la AFP con el mejor saldo, con 27.702 traspasos netos, mientras que Planvital muestra el escenario inverso, con -38.501 salidas netas.

Adicionalmente, en el Cuadro N° 4 se introducen los indicadores básicos de cada Administradora, como es el caso de la comisión por depósito de cotizaciones, la cantidad de cotizantes y la rentabilidad real ponderada de los últimos 36 meses, siendo variables importantes a la hora de seleccionar una nueva AFP. Pese a que la mayor cantidad de traspasos se registra en la misma AFP, en los últimos periodos se observa una mayor sensibilidad de los afiliados con el precio.

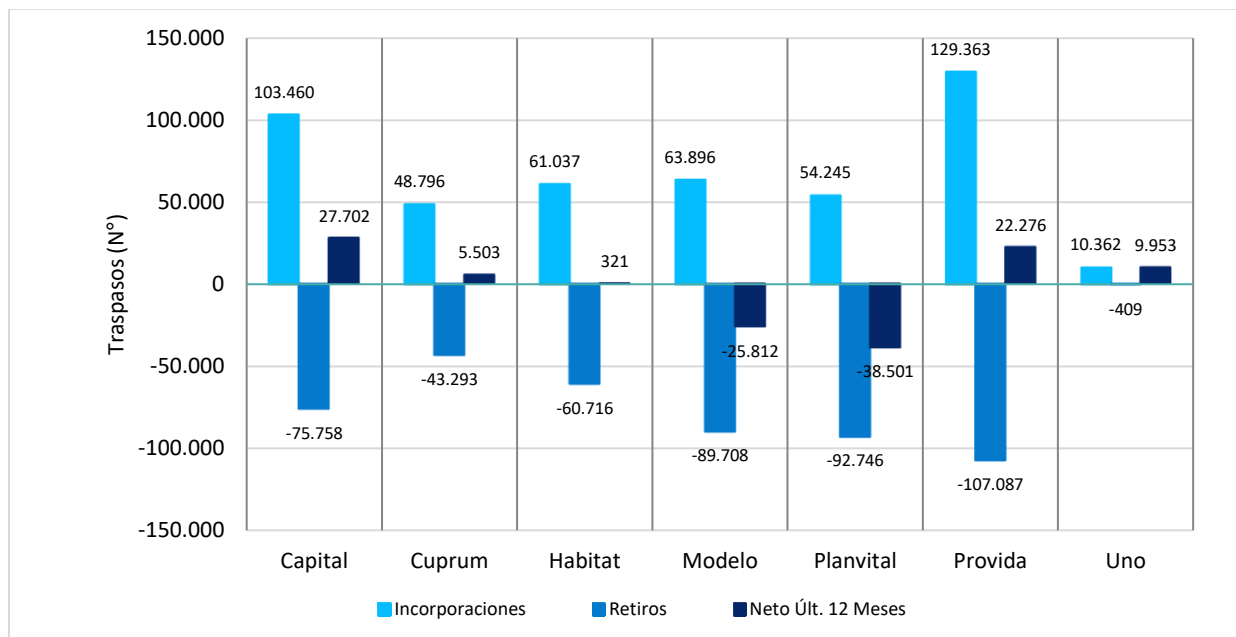
Cuadro N° 4: Incorporaciones y retiros por traspasos según AFP (julio de 2020)

Movimientos	Capital	Cuprum	Habitat	Modelo	Planvital (1)	Provida	Uno (2)
Incorporaciones	6.767	3.435	5.143	1.931	1.458	5.191	1.043
Retiros	4.163	2.569	2.828	4.421	5.026	6.349	114
Neto Jul. 2020	2.604	866	2.315	-2.490	-3.568	-1.158	929
Neto Año 2020	20.164	6.128	-1.817	-18.139	-18.455	5.258	8.150
Neto últimos 12 meses	27.702	5.503	321	-25.812	-38.501	22.276	9.953
Cotizantes	822.408	391.859	1.002.939	961.490	643.154	1.272.669	69.053
Comisión	1,44%	1,44%	1,27%	0,77%	1,16%	1,45%	0,69%
Rentabilidad Últ. 36 Meses*	4,31%	3,59%	4,23%	3,31%	3,53%	4,44%	-
Vendedores**	653	779	1.220	51	582	1.164	0
Var. Vendedores***	-12%	-7%	-1%	-16%	-8%	-22%	-

(1) Ganadora del proceso anterior de licitación de cartera de nuevos afiliados. (2) Ganadora del último proceso de licitación de cartera de nuevos afiliados. (*) Rentabilidad real ponderada por el valor de cada fondo de pensiones. (**) Según información de Estados Financieros a junio de 2020. (***) Variación respecto al ejercicio anterior. Fuente: Superintendencia de Pensiones. Elaboración CIEDESS.

En términos de comisiones se registraron cambios importantes en 2018, ya que en febrero Planvital anunció que subiría su comisión a partir de agosto, mientras que Cuprum anunció que bajaría su comisión desde julio, por lo que este escenario dejó nuevamente a Provida como la más cara y a Modelo como la más barata desde agosto de 2018. Por su parte, en marzo de 2019 la nueva AFP Uno se adjudicó la sexta licitación, por lo que incorpora a los nuevos afiliados a partir de octubre, operando con la comisión más baja desde ese mes. Asimismo, AFP Uno comunicó que durante los meses de julio y agosto del 2020 reducirá temporalmente su comisión. La evolución de los traspasos netos en los últimos meses se presenta en el Gráfico N° 8.

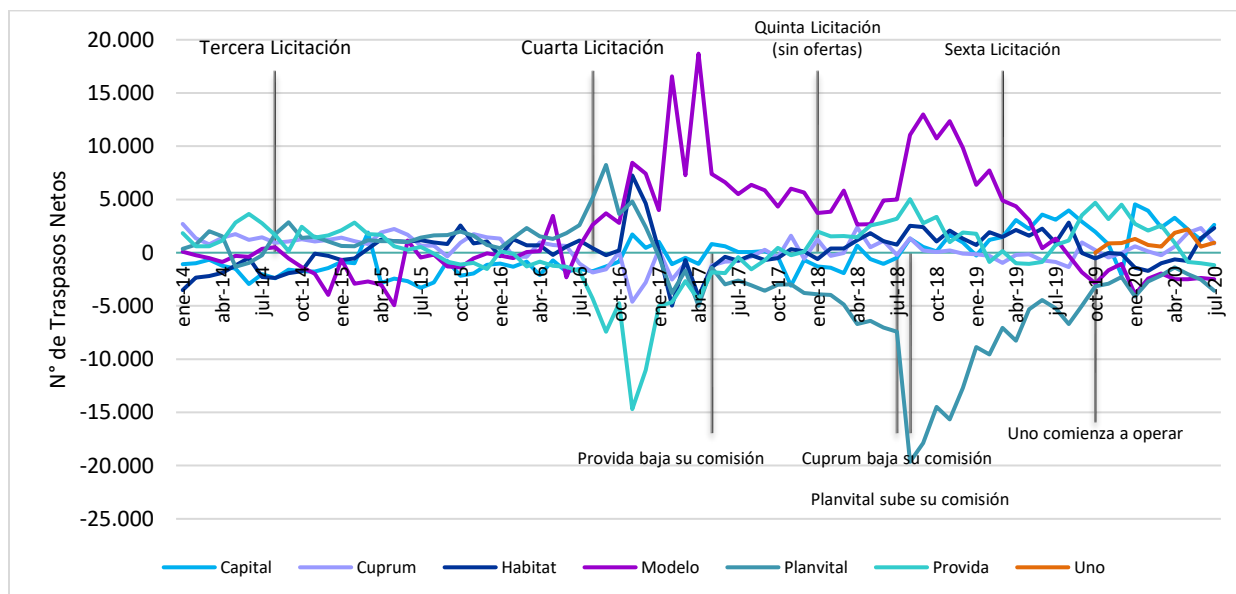
Gráfico N° 7: Total de traspasos netos según AFP en los últimos 12 meses (julio 2020)*



(*) Corresponde a las cifras acumuladas, por lo que un mismo afiliado podría contabilizarse por más de una vez según los traspasos realizados en cada AFP.

Fuente: Superintendencia de Pensiones. Elaboración CIEDESS.

Gráfico N° 8: Evolución de traspasos netos por AFP (enero 2014 - julio 2020)



Fuente: Superintendencia de Pensiones. Elaboración CIEDESS.

VARIACIÓN MENSUAL DEL NÚMERO TOTAL DE AFILIADOS SEGÚN AFP

Es importante considerar la variación total de afiliados del mes, ya que los traspasos son sólo una parte del neto final. En el siguiente cuadro se muestran las principales partidas de incorporaciones y retiros de afiliados al mes de julio de 2020, registrándose un total de 56.338 incorporaciones al sistema de AFP y un total de 36.665 retirados, lo que se traduce en un neto final para dicho mes de 19.673 afiliaciones totales. La AFP con la cantidad de afiliaciones netas más alta del mes fue Uno (24.084 afiliaciones netas), mientras que Provida presentó el escenario inverso (5.556 desafilaciones netas).

Movimientos	Capital	Cuprum	Habitat	Modelo	Planvital	Provida	Uno	Total
Incorporados del mes	6.877	3.445	6.220	5.375	4.749	5.411	24.261	56.338
Dependientes	0	0	0	24	0	0	1.530	1.554
Independientes	0	0	0	0	0	0	120	120
Afiliación voluntaria	0	0	66	0	0	0	1.647	1.713
Traspasos	6.767	3.435	5.143	1.931	1.458	5.191	1.043	24.968
Otros	110	10	1.077	3.420	3.291	220	19.921	28.049
Retiros del mes	6.158	3.338	5.165	4.953	5.907	10.967	177	36.665
Traspasos	4.163	2.569	2.828	4.421	5.026	6.349	114	25.470
Pasivos	1.937	473	2.158	416	527	3.600	29	9.140
Otros	58	296	179	116	354	1.018	34	2.055
Neto del mes	719	107	1.055	422	-1.158	-5.556	24.084	19.673

Fuente: Superintendencia de Pensiones. Elaboración CIEDESS.