

PANORAMA
2018

BOLETÍN DE TRASPASOS: CAMBIOS DE AFP Y FONDOS DE PENSIONES

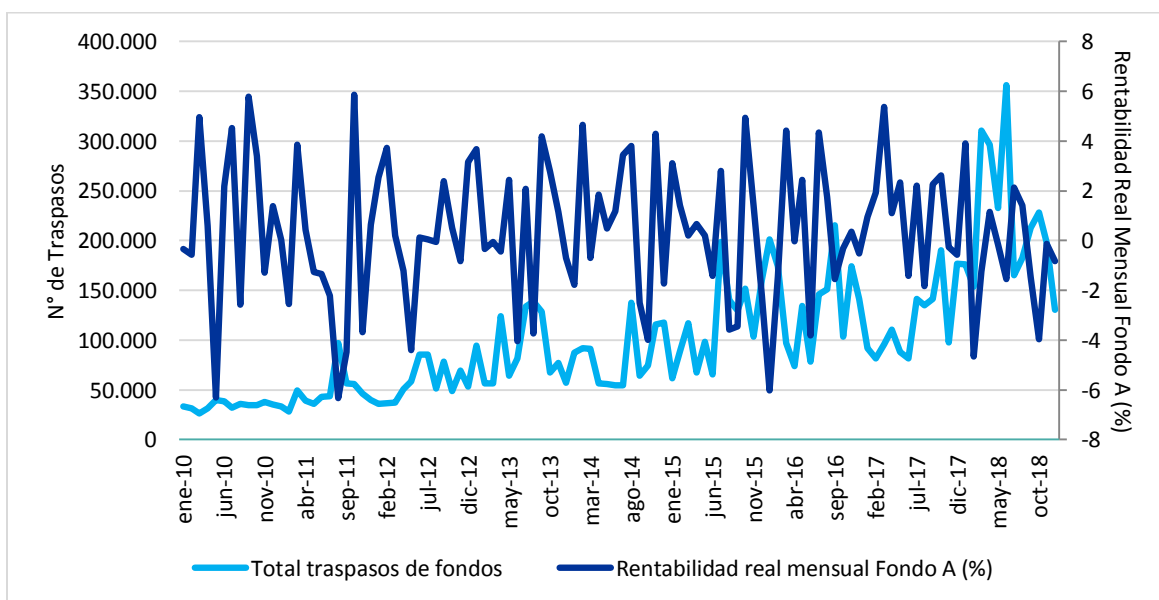
(CIFRAS ACUMULADAS PARA EL AÑO 2018)

1. EVOLUCIÓN DE TRASPASOS

Por lo general, la tendencia del número de traspasos había estado en línea con la volatilidad de los mercados. Luego, con la aplicación de las licitaciones de cartera de nuevos afiliados desde el año 2010 y una mayor promoción de la información previsional, se comienza a observar un leve incremento en el número de traspasos debido a cambios de AFP.

Sin embargo, en los últimos años se han posicionado con fuerza los traspasos en base a recomendaciones de entidades externas, registrándose traspasos masivos en determinados periodos sin una directriz clara respecto a los resultados de los mercados (ver Gráfico N° 1).

Gráfico N° 1: Evolución de traspasos y su relación con los mercados (2010-2018)



Fuente: Superintendencia de Pensiones. Elaboración CIEDESS.

Para incorporar el alza o prevenir la pérdida en los fondos acumulados, el traspaso debe realizarse con cierta anticipación –que varía entre 4 días hábiles o hasta un mes, dependiendo si es en la misma AFP o a otra respectivamente–, lo que requiere de capacidades predictivas sobre los mercados. El timing de mercado –práctica de quienes tratan de anticiparse a los movimientos del mercado– es primordial para los operadores de corto plazo, pero va perdiendo importancia conforme se extiende el período de la inversión, como sucede en los fondos de pensiones. Por tal motivo, para el afiliado medio es más importante que sus fondos estén bien diversificados en vez de una posición más activa al tratar de predecir el mercado.

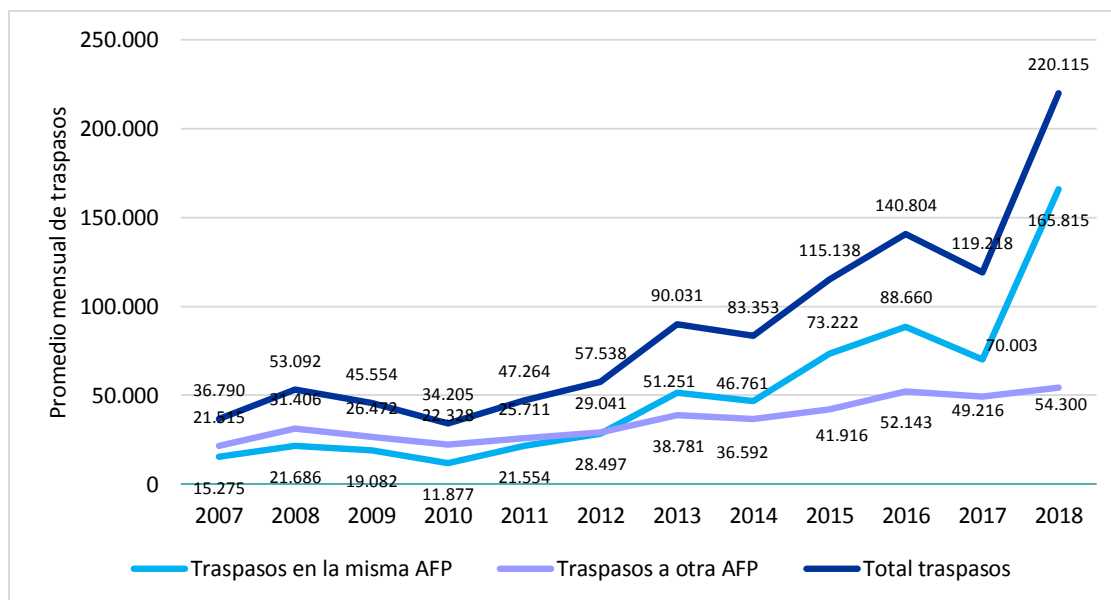
2. TRASPASOS SEGÚN TIPO

Pese al establecimiento de ciertas restricciones en la elección de fondos para las personas próximas a pensionarse, en general el sistema de capitalización individual se caracteriza por la libre elección. El trabajador tiene derecho a elegir la entidad a la cual se vincula (a excepción de los nuevos afiliados que son designados mediante licitación por los dos primeros años), pudiendo cambiarse de una AFP a otra cuando lo estime conveniente. Por lo tanto, existe la posibilidad de cambio de fondo dentro de la misma Administradora y el traspaso de saldos a una gestora diferente.

Según se presenta en el Gráfico N° 2, en 2008 y 2011 –en el marco de las crisis financieras globales– se registró un aumento importante en los cambios de fondos. No obstante, desde el año 2012 se comienzan a observar incrementos en el número de traspasos, vinculados principalmente a recomendaciones de cambio de fondos por parte de terceros, produciéndose movimientos de fondos dentro la misma AFP más que en traspasos hacia otra entidad. Este último tipo de movimientos se han visto reforzado desde el año 2016, explicado fundamentalmente por la mayor sensibilización de los afiliados respecto a la comisión de las AFP.

De este modo, el promedio mensual de traspasos (enero a diciembre) experimentó un fuerte crecimiento desde 2011, pasando de 47.264 movimientos en dicho año a 140.804 durante 2016 (incremento de 198%). Cabe destacar que el aumento se explica principalmente por el alza en los traspasos de fondo dentro de la misma AFP, cuyo promedio mensual pasó de 21.554 en 2011 a 88.660 en 2016 (incremento de 311%). Por su parte, los cambios hacia otra AFP pasaron de un promedio de 25.711 mensuales en 2011 a 52.143 en 2016 (equivalente a una variación de 63%).

El promedio mensual de traspasos para el período 2007-2018 según tipo de movimiento se presenta en el Gráfico N° 2. Para el año 2017 (enero-diciembre) se registró que los traspasos a otra AFP tuvieron un promedio mensual de 49.216 movimientos, mientras que el promedio de los traspasos en la misma AFP ascendió a 70.003. Por su parte, durante 2018 (enero-diciembre) se registra un fuerte crecimiento de los traspasos en la misma AFP (165.815 movimientos promedio), mientras que los traspasos a otra AFP presentan un leve aumento (54.300 movimientos promedio) en comparación con el promedio del año 2017. Cabe destacar que en junio de 2018 se registró la mayor cantidad de movimientos desde el inicio de los multifondos, con 356.025 traspasos totales, mientras que en marzo de igual año se dio la segunda mayor cantidad histórica, con 310.521 traspasos totales, ambos hechos marcados principalmente por traspasos en la misma AFP.

Gráfico N° 2: Promedio mensual de traspasos según tipo (2007-2018)

Fuente: Superintendencia de Pensiones. Elaboración CIEDESS.

El total de traspasos en 2018 (ver Cuadro N° 1) fue de 2.641.382, siendo la cifra más alta desde la creación de los multifondos, de los cuales un 75% correspondió a cambios en la misma AFP (1.989.777 traspasos), mientras que el restante 25% fueron movimientos hacia otra entidad (651.605 traspasos). El afiliado que se traspasó en 2018 se caracterizó por poseer una edad promedio de 40 años, una remuneración imponible promedio de \$ 1.113.346 y un saldo acumulado en su Cuenta de Capitalización Individual de \$ 20.067.623. Se registró un incremento en el total de traspasos respecto al año anterior de 84,6%.

Existen diferencias según el tipo de traspaso, ya que quienes se cambiaron a otra AFP son en promedio más jóvenes (36 años versus los 42) que aquellos que se traspasaron en la misma AFP (sólo traspaso de fondos); una renta imponible menor (remuneración promedio de \$ 756.133 versus los \$ 1.230.325 de los traspasados en la misma Administradora); y un saldo acumulado en su Cuenta de Capitalización Individual menor (saldo promedio de \$ 10.852.986 versus los \$ 23.085.200 de los traspasados en la misma Administradora).

Cuadro N° 1: Número y caracterización de los traspasos según tipo (Año 2018)

Tipo de Traspaso	N° de Traspasos	Edad Promedio	Remuneración Imponible Promedio	Saldo CCI Promedio	Var. Traspasos Anual
En la misma AFP	1.989.777	42	1.230.325	23.085.200	136,9%
A otra AFP	651.605	36	756.133	10.852.986	10,3%
Total	2.641.382	40	1.113.346	20.067.623	84,6%

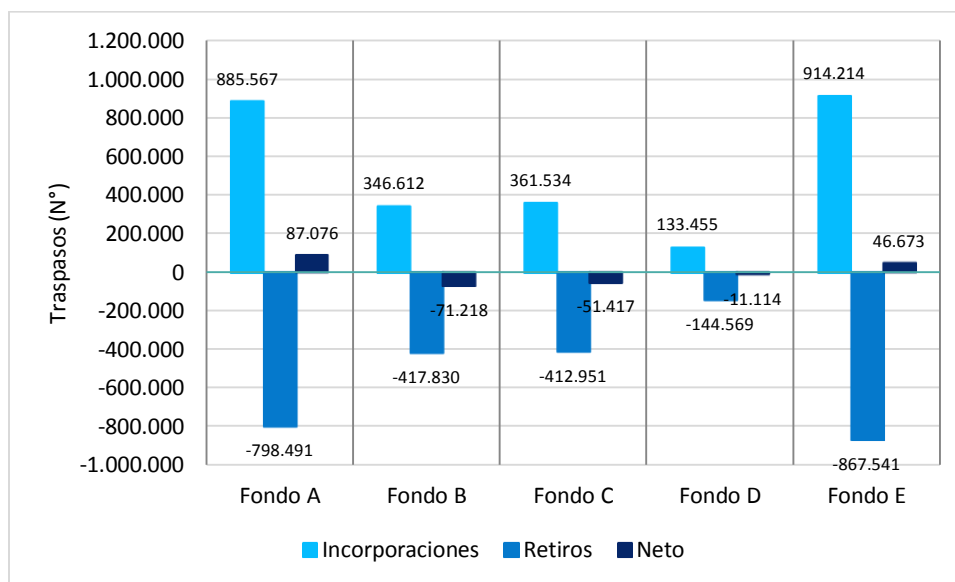
Fuente: Superintendencia de Pensiones. Elaboración CIEDESS.

3. TRASPASOS ENTRE MULTIFONDOS

Concentrándose en traspasos entre tipos de fondo en 2018, se tiene que hubo 901.528 traspasos desde conservadores (C, D y E) hacia fondos riesgosos (A y B), lo que implica un alza de 109% respecto al año anterior; mientras que en sentido contrario –desde fondos Tipos A y B hacia fondos Tipos C, D y E– la cifra fue de 885.670 traspasos, equivalente a un aumento de 202% respecto al año anterior. De este modo, para el total del año 2018 (enero a diciembre) se tiene una leve preferencia por los fondos riesgosos, en los que se registró el 50,4% de los traspasos. A su vez, la cantidad de traspasos durante 2018 registró medias mensuales de 75.127 cambios desde conservadores hacia riesgosos y 73.806 en sentido inverso.

Asimismo, el panorama durante el año 2018 (enero a diciembre) muestra que el fondo con la mayor cantidad de traspasos netos es el fondo Tipo A, con 87.076 incorporaciones netas, mientras que el fondo Tipo B registra el caso inverso, con un neto de -71.218 movimientos respectivamente. Por su parte, el resultado de los fondos Tipo C, D y E es de -51.417, -11.114 y 46.673 traspasos netos respectivamente (ver Gráfico N° 3).

Gráfico N° 3: Total de traspasos netos según Tipo de fondo, acumulado en 2018 (enero a diciembre)*

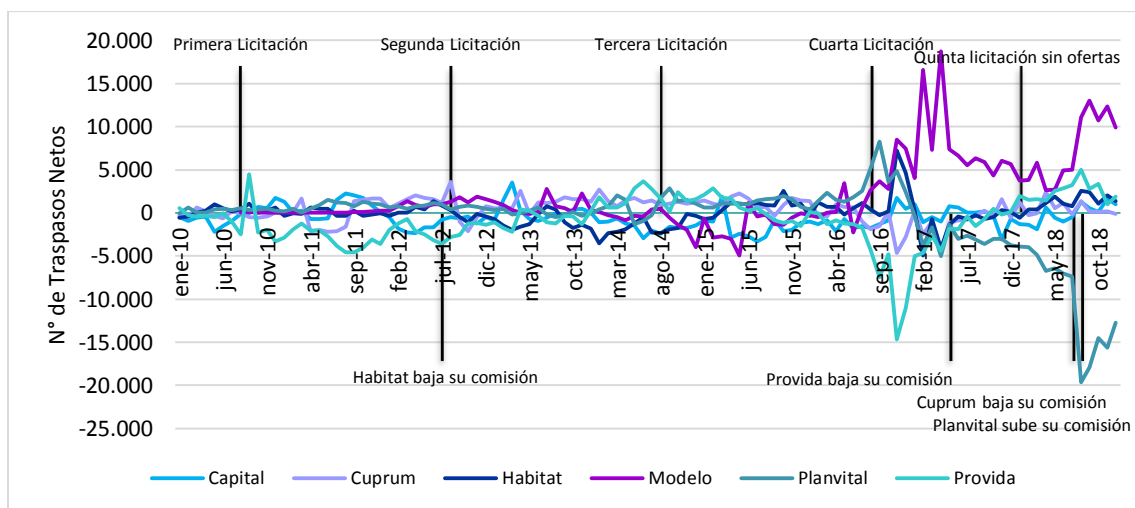


(*) Corresponde a las cifras acumuladas entre enero y diciembre de 2018, por lo que un mismo afiliado podría contabilizarse por más de una vez según los traspasos realizados a cada fondo.
Fuente: Superintendencia de Pensiones. Elaboración CIEDESS.

4. TRASPASOS NETOS POR AFP

Los traspasos hacia otra AFP han experimentado mayores fluctuaciones en directa relación con los procesos de licitación de cartera de nuevos afiliados, generándose cambios significativos en el valor de las comisiones. Asimismo, en la medida que las personas reciban más información sobre el sistema de pensiones, serán capaces de internalizar y procesar decisiones en materia de traspasos. En el Gráfico N° 4 se presenta la evolución de los traspasos netos según AFP, incorporándose los eventos más destacados del período.

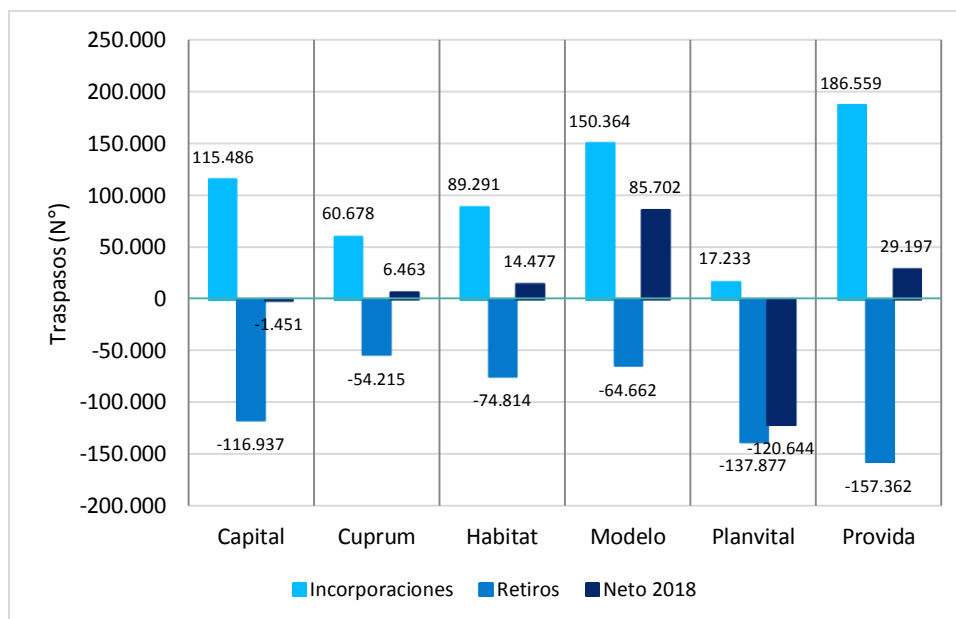
Gráfico N° 4: Evolución de traspasos netos por AFP (2010-2018)



Fuente: Superintendencia de Pensiones. Elaboración CIEDESS.

Para el total del año 2018 (enero a diciembre) la AFP que registró el mejor saldo neto fue Modelo, con 85.702 traspasos, mientras que Planvital muestra el caso inverso, con -120.644 salidas netas (ver Gráfico N° 5).

Adicionalmente, en el Cuadro N° 2 se introducen los indicadores básicos de cada Administradora, como es el caso de la comisión por depósito de cotizaciones, la cantidad de cotizantes y la rentabilidad real ponderada de los últimos 36 meses, siendo variables importantes a la hora de seleccionar una nueva AFP. En los últimos períodos se observa una mayor vinculación en el traspaso de afiliados con el precio. En efecto, AFP Modelo y AFP Planvital fueron las ganadoras de las últimas licitaciones de cartera de nuevos afiliados (sin embargo la licitación de 2018 cerró sin ofertas, por lo que a partir de agosto de este año las personas que ingresen al sistema de pensiones serán asignadas a la AFP con la menor comisión, pudiéndose traspasarse libremente a otra AFP), presentando las menores comisiones, mientras que AFP Provida era la que poseía el costo más alto hasta abril de 2017, aplicando una reducción desde mayo (por lo que AFP Cuprum pasó a ser la más costosa desde dicho mes). Al respecto, se han registrado cambios importantes en 2018, ya que en febrero Planvital anunció que subirá su comisión a partir de agosto, mientras que Cuprum anunció que bajaría su comisión desde julio, por lo que este escenario dejaría nuevamente a Provida como la más cara y a Modelo como la más barata desde agosto..

Gráfico N° 5: Total de traspasos netos según AFP (Año 2018)*

(*) Corresponde a las cifras acumuladas en los últimos 12 meses, por lo que un mismo afiliado podría contabilizarse por más de una vez según los traspasos realizados en cada AFP.

Fuente: Superintendencia de Pensiones. Elaboración CIEDESS.

Cuadro N° 2: Incorporaciones y retiros por traspasos según AFP (Año 2018)

Movimientos	Capital	Cuprum	Habitat	Modelo (1)	Planvital (2)	Provida
Incorporaciones 2018	115.486	60.678	89.291	150.364	17.233	186.559
Retiros 2018	-116.937	-54.215	-74.814	-64.662	-137.877	-157.362
Neto 2018	-1.451	6.463	14.477	85.702	-120.644	29.197
Cotizantes Dic. 2018	878.584	422.165	1.103.403	900.413	791.220	1.463.299
Comisión Dic. 2018	1,44%	1,44%	1,27%	0,77%	1,16%	1,45%
Rentabilidad Últ. 36 Meses*	2,73%	2,59%	3,07%	2,82%	2,21%	2,21%
Vendedores**	778	714	837	79	215	1.164
Var. Vendedores***	4%	6%	6%	18%	3483%	5%

(1) Ganadora de los procesos anteriores de licitación de cartera de nuevos afiliados.

(2) Ganadora del último proceso de licitación de cartera de nuevos afiliados.

(*) Rentabilidad real ponderada por el valor de cada fondo de pensiones a diciembre de 2018.

(**) Según información de Estados Financieros a septiembre de 2018.

(***) Variación respecto a semestre anterior.

Fuente: Superintendencia de Pensiones. Elaboración CIEDESS.