

ENERO
2019

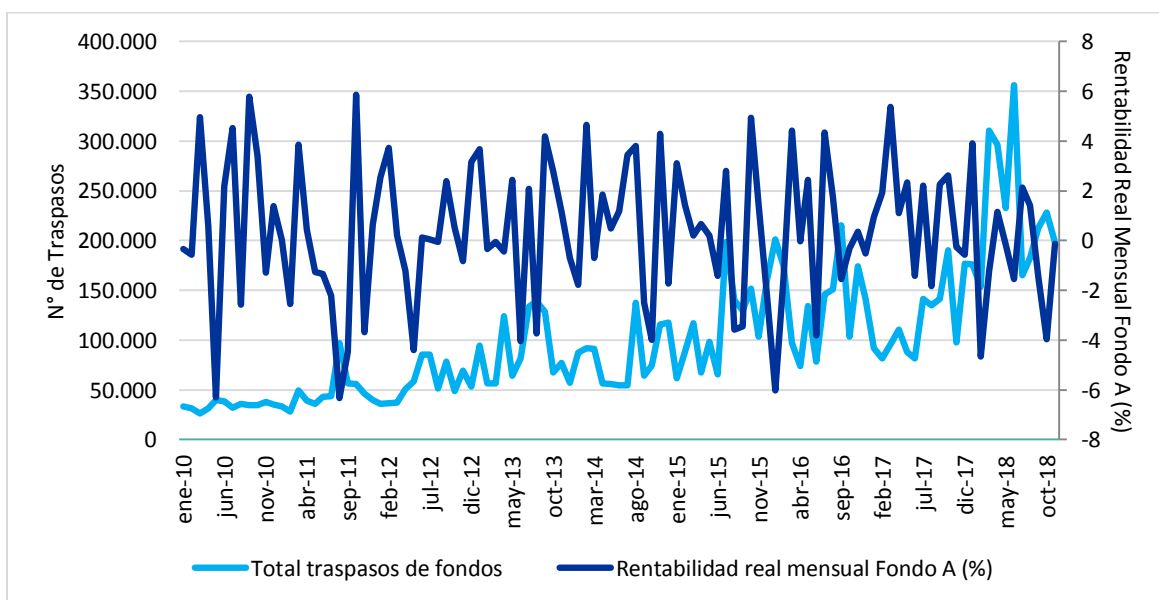
BOLETÍN DE TRASPASOS:
CAMBIO DE AFP Y FONDOS DE PENSIONES
(CIFRAS A NOVIEMBRE DE 2018)

1. EVOLUCIÓN DE TRASPASOS¹

Por lo general, la tendencia del número de traspasos había estado en línea con la volatilidad de los mercados. Luego, con la aplicación de las licitaciones de cartera de nuevos afiliados desde el año 2010 y una mayor promoción de la información previsional, se comienza a observar un leve incremento en el número de traspasos debido a cambios de AFP.

Sin embargo, en los últimos años se han posicionado con fuerza los traspasos en base a recomendaciones de entidades externas, registrándose traspasos masivos en determinados periodos sin una directriz clara respecto a los resultados de los mercados (ver Gráfico N° 1).

Gráfico N° 1: Evolución de traspasos y su relación con los mercados (2010-2018)



Fuente: Superintendencia de Pensiones. Elaboración CIEDESS.

Para incorporar el alza o prevenir la pérdida en los fondos acumulados, el traspaso debe realizarse con cierta anticipación –que varía entre 4 días hábiles o hasta un mes, dependiendo si es en la misma AFP o a otra respectivamente–, lo que requiere de capacidades predictivas sobre los mercados. El timing de mercado –práctica de quienes tratan de anticiparse a los movimientos del mercado– es primordial para los operadores de corto plazo, pero va perdiendo importancia conforme se extiende el período de la inversión, como sucede en los fondos de pensiones. Por tal motivo, para el afiliado medio es más importante que sus fondos estén bien diversificados en vez de una posición más activa al tratar de predecir el mercado.

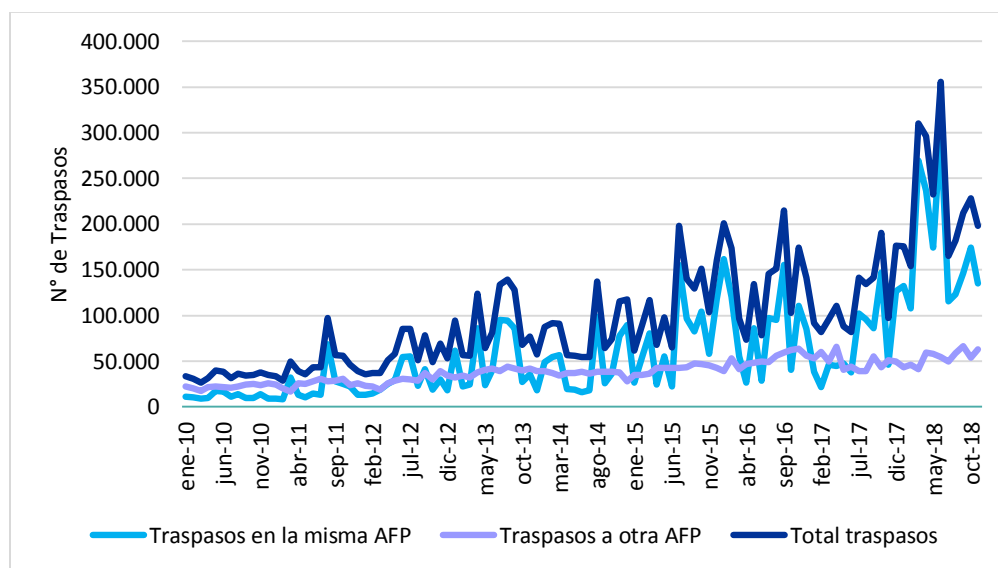
¹ Existe un rezago en la entrega de las cifras de dos meses por parte de la Superintendencia de Pensiones.

2. TRASPASOS SEGÚN TIPO

Pese al establecimiento de ciertas restricciones en la elección de fondos para las personas próximas a pensionarse, en general el sistema de capitalización individual se caracteriza por la libre elección. El trabajador tiene derecho a elegir la entidad a la cual se vincula (a excepción de los nuevos afiliados que son designados mediante licitación por los dos primeros años), pudiendo cambiarse de una AFP a otra cuando lo estime conveniente. Por lo tanto, existe la posibilidad de cambio de fondo dentro de la misma Administradora y el traspaso de saldos a una gestora diferente.

Según se presenta en el Gráfico N° 2, en agosto de 2011 –en el marco de una crisis financiera global– se registra un aumento importante en los cambios de fondos. No obstante, desde junio de 2012, se comienzan a observar peaks en el número de traspasos, vinculado a las recomendaciones de cambio de fondos por parte de terceros, produciéndose movimientos de fondos dentro la misma AFP más que en traspasos a otra entidad. Estos últimos movimientos se han visto reforzados en los últimos meses, explicado fundamentalmente por mayor sensibilización respecto a la comisión de las AFP y por recomendaciones externas.

Gráfico N° 2: Evolución de traspasos según tipo (2010-2018)



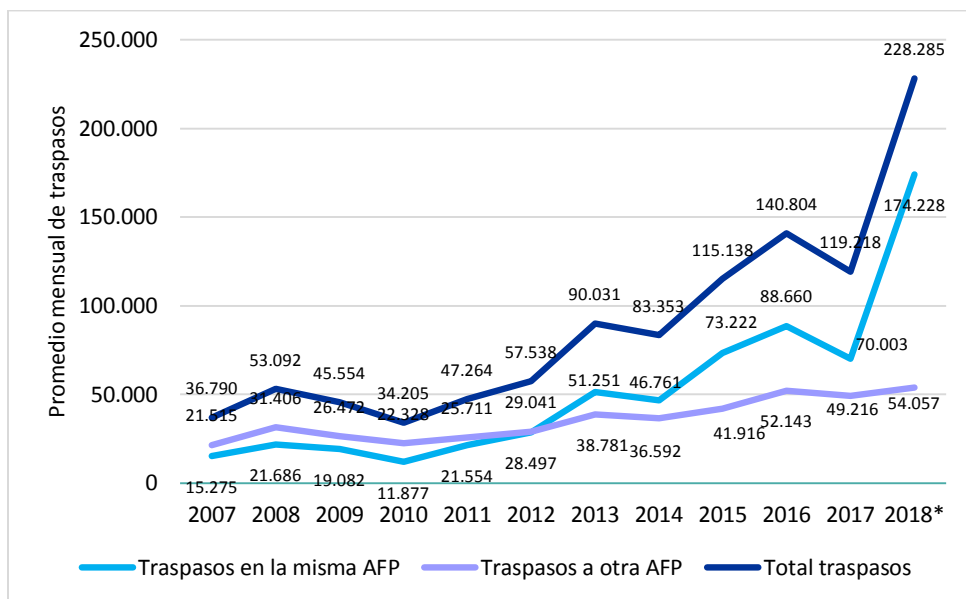
Fuente: Superintendencia de Pensiones. Elaboración CIEDESS.

De este modo, el promedio mensual de traspasos (enero a diciembre) experimentó un fuerte crecimiento desde 2011, pasando de 47.264 movimientos en dicho año a 140.804 durante 2016 (incremento de 198%). Cabe destacar que el aumento se explica principalmente por el alza en los traspasos de fondo dentro de la misma AFP, cuyo promedio mensual pasó de 21.554 en 2011 a 88.660 en 2016 (incremento de 311%). Por su parte, los cambios hacia otra AFP pasaron de un promedio de 25.711 mensuales en 2011 a 52.143 en 2016 (equivalente a una variación de 63%). No obstante lo anterior, para el año 2017 se registró una baja en ambos tipos de traspasos respecto al año 2016, con un promedio mensual para el total de traspasos de 119.218 movimientos.

El promedio mensual de traspasos para el período 2007-2018 según tipo de movimiento se presenta en el Gráfico N° 3. En lo que va del año 2018 (enero a noviembre), se registra un fuerte crecimiento de los traspasos en la misma AFP (174.228 movimientos promedio), mientras que los traspasos a otra AFP

presentan un leve aumento en comparación con el promedio del año 2017. Cabe destacar que en junio de 2018 se registró la mayor cantidad de movimientos desde el inicio de los multifondos, con 356.025 traspasos totales, mientras que en marzo de igual año se dio la segunda mayor cantidad histórica, con 310.521 traspasos totales, ambos hechos marcados principalmente por traspasos en la misma AFP.

Gráfico N° 3: Promedio mensual de traspasos según tipo (2007-2018)



(*) Promedio para el período enero-noviembre de dicho año.
Fuente: Superintendencia de Pensiones. Elaboración CIEDESS.

El total de traspasos en noviembre de 2018 (ver Cuadro N° 1) fue de 198.138 (3,6% del total de cotizantes y 1,8% del total de afiliados a dicho mes). Del total de traspasos, el 68% corresponde a cambios en la misma AFP (134.874 traspasos), mientras que el restante 32% fueron movimientos hacia otra entidad (63.264 traspasos). El afiliado que se traspasa se caracteriza por poseer una edad promedio de 40 años, una remuneración imponible promedio de \$1.063.616 y un saldo acumulado en su Cuenta de Capitalización Individual de \$20.649.294. De este modo, se registra un descenso en el total de traspasos de -13,2% respecto al mes anterior y un incremento de 103,5% respecto al mismo mes del año anterior.

Existen diferencias según el tipo de traspaso, ya que quienes se cambian a otra AFP son en promedio más jóvenes (35 años versus los 42) que aquellos que se traspasan en la misma AFP (sólo traspaso de fondos); una renta imponible menor (remuneración promedio de \$712.139 versus los \$1.228.480 de los traspasados en la misma Administradora); y un saldo acumulado en su Cuenta de Capitalización Individual menor (saldo promedio de \$9.361.002 versus los \$25.944.180 de los traspasados en la misma Administradora).

Cuadro N° 1: Número y caracterización de los traspasos según tipo (noviembre 2018)

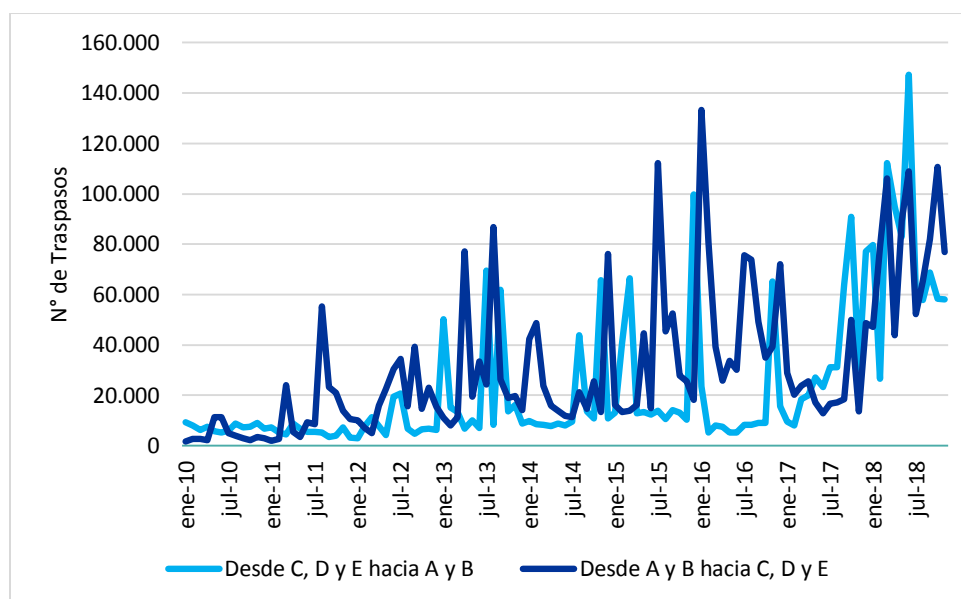
Tipo de Traspaso	N° de Traspasos	Edad Promedio	Remuneración Imponible Promedio	Saldo CCI Promedio	Var. Traspasos Mensual	Var. Traspasos 12 Meses
En la misma AFP	134.874	42	1.228.480	25.944.180	-22,6%	190,5%
A otra AFP	63.264	35	712.139	9.361.002	17,3%	24,2%
Total	198.138	40	1.063.616	20.649.294	-13,2%	103,5%

Fuente: Superintendencia de Pensiones. Elaboración CIEDESS.

3. TRASPASOS ENTRE MULTIFONDOS

Concentrándose en traspasos entre tipos de fondo en noviembre de 2018, se tiene que hubo 58.121 traspasos desde conservadores (C, D y E) hacia fondos riesgosos (A y B), lo que implica un descenso de -0,3% respecto al mes anterior; mientras que en sentido contrario –desde fondos Tipos A y B hacia fondos Tipos C, D y E– la cifra fue de 76.878 traspasos, equivalente a una caída de -30% respecto al mes anterior. Para lo que va de 2018 (enero a noviembre), existe una mínima preferencia por los fondos conservadores, en los que se registra el 50,4% de los traspasos. A su vez, la cantidad de traspasos durante 2018 registra medias mensuales de 77.069 cambios desde conservadores hacia riesgosos y 78.292 en sentido inverso.

Según se observa en el Gráfico N° 4, existe una tendencia al alza en la cantidad de traspasos hacia ambos grupos de multifondos, más riesgosos y conservadores. La masificación de las recomendaciones de traspasos, junto con una mayor volatilidad en los mercados y un mayor grado de conocimiento de los afiliados, marcarían la pauta para una selección más activa de lo usual.

Gráfico N° 4: Evolución de traspasos según tipo (2010-2018)

Fuente: Superintendencia de Pensiones. Elaboración CIEDESS.

Las cifras respecto al destino de los traspasos por tipo de fondo en noviembre de 2018 se presentan a continuación. En el Cuadro N° 2 se muestran los traspasos hacia otras Administradoras, los que en este mes alcanzaron un total de 63.264 traspasos (0,59% del total de afiliados a tal mes). La mayor proporción de los cambios se realiza hacia el mismo fondo (ver diagonal del Cuadro, cuya suma representa al 62,4% del total de traspasos hacia otra AFP) o de similar nivel de riesgo. Además, en igual mes, se observaron movimientos significativos desde los fondos Tipos A, B y E hacia el fondo de riesgo moderado Tipo C de otra AFP (representando el 10,6% de este tipo de traspasos), así como desde los fondos Tipos B y C hacia el fondo de menor riesgo Tipo E (representando el 7,2% de este tipo de traspasos). Por consiguiente, el fondo con la mayor cantidad de traspasos netos (incorporaciones menos retiros), considerando sólo los movimientos hacia otras AFP, fue el fondo Tipo E con 3.729 incorporaciones netas, mientras que el fondo Tipo B registra el caso inverso, con -6.886 salidas netas.

Cuadro N° 2: Traspasos hacia otras Administradoras según Tipo de fondo (noviembre 2018)

Desde	Hacia					
	Fondo A	Fondo B	Fondo C	Fondo D	Fondo E	Total
Fondo A	6.991	1.197	1.517	130	1.534	11.369
Fondo B	3.511	17.332	3.838	328	2.583	27.592
Fondo C	931	1.330	9.108	465	1.975	13.809
Fondo D	124	225	730	1.034	496	2.609
Fondo E	669	622	1.365	203	5.026	7.885
Total	12.226	20.706	16.558	2.160	11.614	63.264

Fuente: Superintendencia de Pensiones. Elaboración CIEDESS.

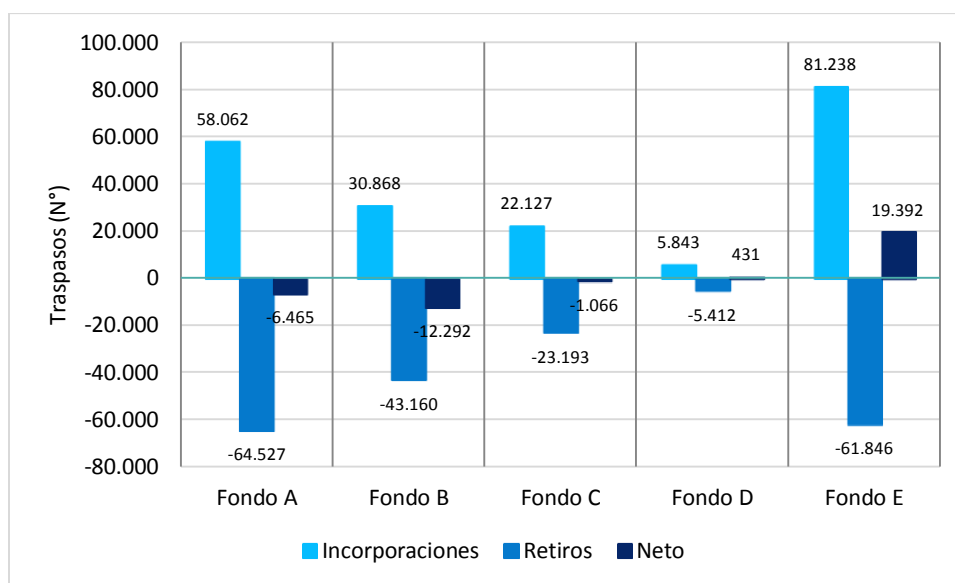
Por su parte, según se aprecia en el Cuadro N° 3, los traspasos enviados hacia otros fondos de la misma Administradora en noviembre de 2018 alcanzan un total de 134.874 (1,26% del total de afiliados a tal mes). Estos movimientos se realizan mayormente hacia fondos con un nivel de riesgo opuesto (ver esquinas superior derecha e inferior izquierda del Cuadro). Es así como desde el fondo Tipo A hacia el Tipo E se registran 49.269 traspasos, mientras que en sentido inverso la cifra es menor, llegando a 43.092 movimientos, representando el 37% y 32% de este tipo de cambios respectivamente. Además, otros de los movimientos significativos del mes fueron los traspasos desde los fondos Tipos B y C hacia el fondo Tipo E (representando el 14% de este tipo de traspasos) y desde el fondo Tipo E hacia el fondo Tipo B (representando el 6% de este tipo de traspasos). Por consiguiente, el fondo con la mayor cantidad de traspasos netos (incorporaciones menos retiros), considerando sólo los movimientos en la misma AFP, fue el fondo Tipo E, con 15.663 incorporaciones netas, mientras que el fondo Tipo A registra el caso inverso, con -7.322 salidas netas.

Cuadro N° 3: Traspasos enviados hacia otros fondos de la misma Administradoras según Tipo de fondo (noviembre 2018)

Desde	Hacia					
	Fondo A	Fondo B	Fondo C	Fondo D	Fondo E	Total
Fondo A		755	1.961	1.173	49.269	53.158
Fondo B	1.023		1.254	1.072	12.219	15.568
Fondo C	1.242	719		842	6.581	9.384
Fondo D	479	374	395		1.555	2.803
Fondo E	43.092	8.314	1.959	596		53.961
Total	45.836	10.162	5.569	3.683	69.624	134.874

Fuente: Superintendencia de Pensiones. Elaboración CIEDESS.

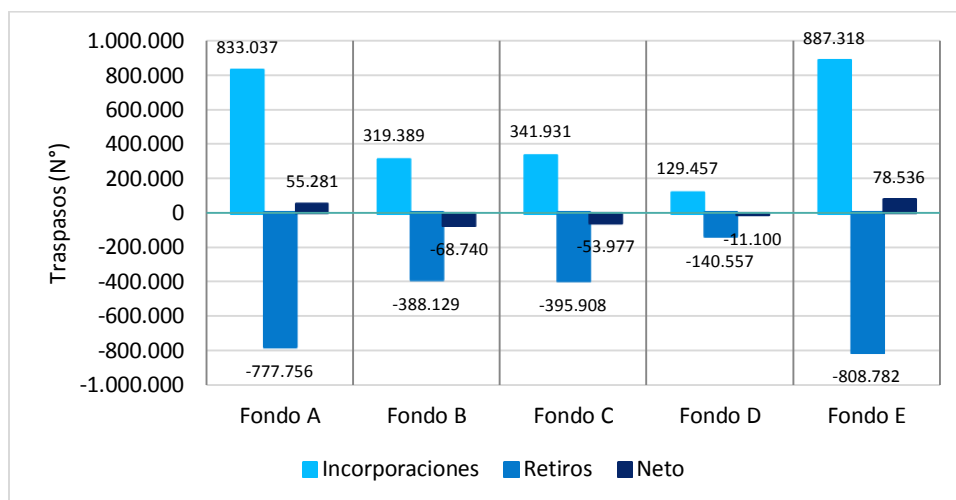
De este modo, el fondo con la mayor cantidad de traspasos netos (incorporaciones menos retiros) en noviembre de 2018 fue el fondo Tipo E, con 19.392 incorporaciones netas, mientras que el fondo Tipo B registra el caso inverso, con un neto de -12.292 movimientos. Por su parte, los resultados de los fondos Tipo A, C y D fueron de -6.465, -1.066 y 431 traspasos netos respectivamente (ver Gráfico N° 5).

Gráfico N° 5: Traspasos netos según Tipo de fondo (noviembre 2018)

Fuente: Superintendencia de Pensiones. Elaboración CIEDESS.

Asimismo, el panorama para lo que va del año 2018 (enero a noviembre) muestra que el fondo con la mayor cantidad de traspasos netos es el fondo Tipo E, con 78.536 incorporaciones netas, seguido por el Tipo A, con 55.281; mientras que los fondos Tipo B y C registran el caso inverso, con un neto de -68.740 y -53.977 movimientos respectivamente. Por su parte, el resultado del fondo Tipo D es de -11.100 traspasos netos (ver Gráfico N° 6).

Gráfico N° 6: Total de traspasos netos según Tipo de fondo, acumulado en 2018 (enero a noviembre)*

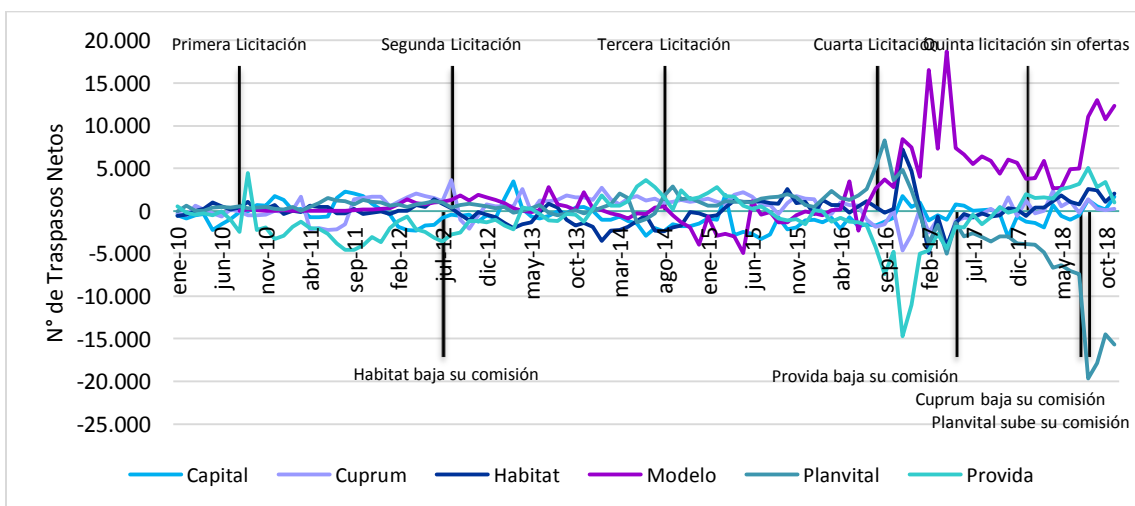


(*) Corresponde a las cifras acumuladas entre enero y noviembre de 2018, por lo que un mismo afiliado podría contabilizarse por más de una vez según los traspasos realizados a cada fondo.
Fuente: Superintendencia de Pensiones. Elaboración CIEDESS.

4. TRASPASOS NETOS POR AFP

Los traspasos hacia otra AFP han experimentado mayores fluctuaciones en directa relación con los procesos de licitación de cartera de nuevos afiliados, generándose cambios significativos en el valor de las comisiones. Asimismo, en la medida que las personas reciban más información sobre el sistema de pensiones, serán capaces de internalizar y procesar decisiones en materia de traspasos. En el Gráfico N° 7 se presenta la evolución de los traspasos netos según AFP, incorporándose los eventos más destacados del período.

Gráfico N° 7: Evolución de traspasos netos por AFP (2010-2018)



Fuente: Superintendencia de Pensiones. Elaboración CIEDESS.

En el mes de noviembre de 2018 la AFP que presentó el mayor número de traspasos netos (más incorporaciones que retiros por traspasos) fue Modelo, con 12.351 afiliados, mientras que la Administradora con peor saldo fue Planvital, con -15.657. El hecho anterior se explica principalmente por el término del período de la cuarta licitación de cartera de nuevos afiliados en agosto, por lo que los afiliados pueden traspasarse libremente. Los resultados de incorporaciones, retiros y traspasos netos se exponen en el Cuadro N° 4. Por su parte, para lo que va del año 2018 (enero a noviembre), la AFP que registra el mejor saldo neto es Modelo, con 75.828 traspasos, mientras que Planvital muestra el caso inverso, con 107.937 salidas netas. Por último, en el Gráfico N° 8 se presenta el panorama de los últimos 12 meses, observándose que Modelo es la AFP con el mejor saldo, con 81.479 traspasos netos, mientras que Planvital sigue mostrando el escenario inverso, con 111.719 salidas netas.

Adicionalmente, en el Cuadro N° 4 se introducen los indicadores básicos de cada Administradora, como es el caso de la comisión por depósito de cotizaciones, la cantidad de cotizantes y la rentabilidad real ponderada de los últimos 36 meses, siendo variables importantes a la hora de seleccionar una nueva AFP. En los últimos períodos se observa una mayor vinculación en el traspaso de afiliados con el precio. En efecto, AFP Modelo y AFP Planvital fueron las ganadoras de las últimas licitaciones de cartera de nuevos afiliados (sin embargo la licitación de 2018 cerró sin ofertas, por lo que a partir de agosto de este año las personas que ingresen al sistema de pensiones serán asignadas a la AFP con la menor comisión, pudiéndose traspasarse libremente a otra AFP), presentando las menores comisiones, mientras que AFP Provida era la que poseía el costo más alto hasta abril de 2017, aplicando una reducción desde mayo (por lo que AFP Cuprum pasó a ser la más costosa desde dicho mes). Al respecto, se han registrado cambios importantes en 2018, ya que en febrero Planvital anunció que subirá su comisión a partir de agosto, mientras que Cuprum anunció que bajaría su comisión desde julio, por lo que este escenario dejaría nuevamente a Provida como la más cara y a Modelo como la más barata desde agosto. La evolución de los traspasos netos en los últimos meses se presenta en el Gráfico N° 9.

Cuadro N° 4: Incorporaciones y retiros por traspasos según AFP (noviembre 2018)

Movimientos	Capital	Cuprum	Habitat	Modelo (1)	Planvital (2)	Provida
Incorporaciones	11.463	5.330	8.578	18.107	2.659	16.483
Retiros	9.800	5.128	6.508	5.756	18.316	15.496
Neto Nov. 2018	1.663	202	2.070	12.351	-15.657	987
Neto 2018 (Ene.-Nov.)	-2.427	6.552	13.140	75.828	-107.937	27.292
Neto Últ. 12 Meses	-3.126	5.981	13.272	81.479	-111.719	27.377
Cotizantes	868.059	420.792	1.098.448	861.383	781.198	1.440.272
Comisión	1,44%	1,44%	1,27%	0,77%	1,16%	1,45%
Rentabilidad Últ. 36 Meses*	2,12%	1,98%	2,52%	2,39%	1,62%	1,58%
Vendedores**	778	714	837	79	215	1.164
Var. Vendedores***	4%	6%	6%	18%	3483%	5%

(1) Ganadora de los procesos anteriores de licitación de cartera de nuevos afiliados.

(2) Ganadora del último proceso de licitación de cartera de nuevos afiliados.

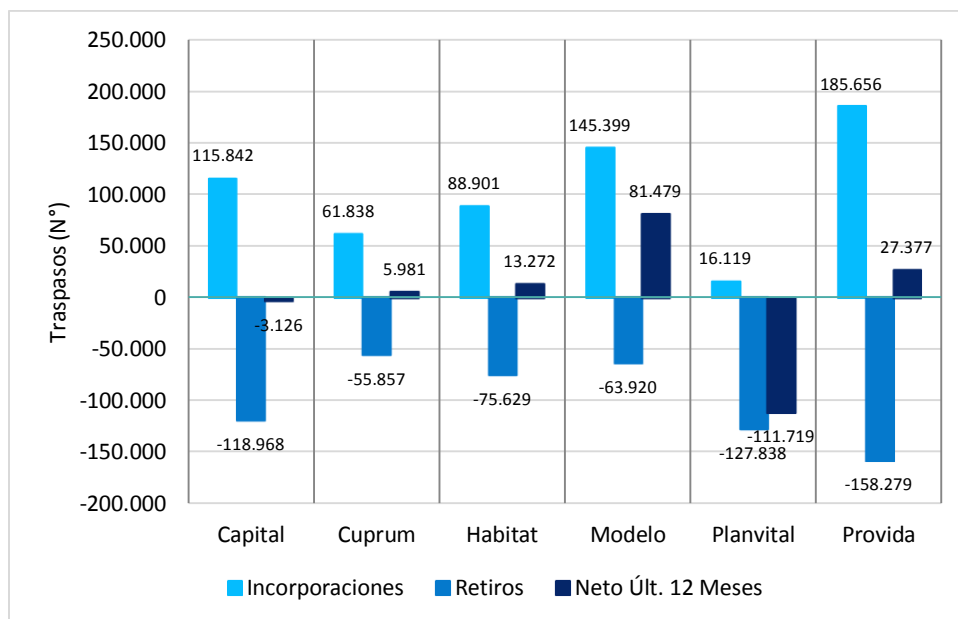
(*) Rentabilidad real ponderada por el valor de cada fondo de pensiones.

(**) Según información de Estados Financieros a septiembre de 2018.

(***) Variación respecto a semestre anterior.

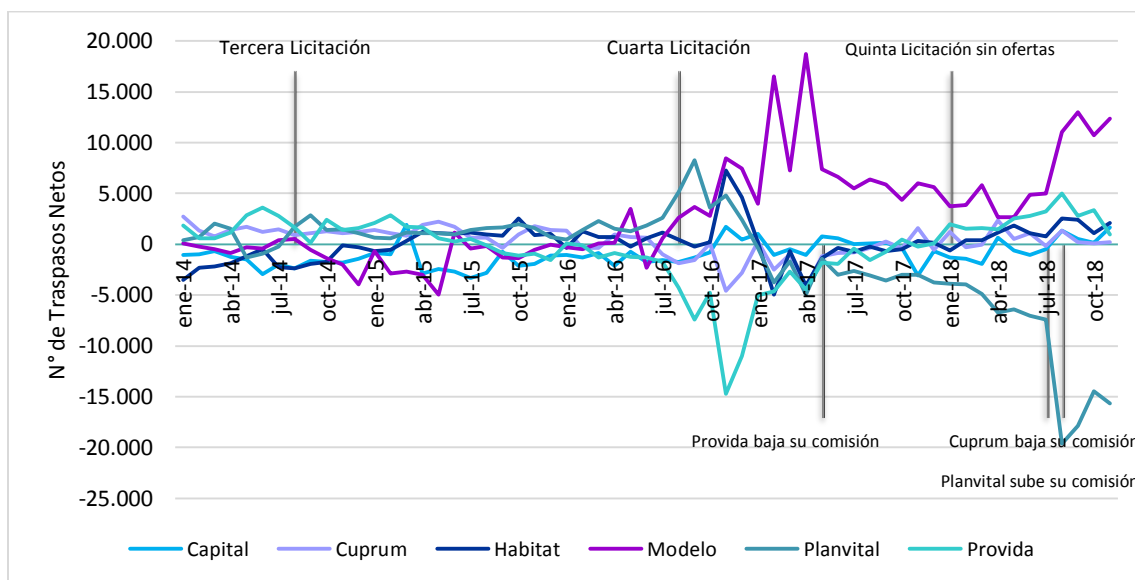
Fuente: Superintendencia de Pensiones. Elaboración CIEDESS.

Gráfico N° 8: Total de traspasos netos según AFP en los últimos 12 meses (noviembre 2018)



(*) Corresponde a las cifras acumuladas en los últimos 12 meses, por lo que un mismo afiliado podría contabilizarse por más de una vez según los traspasos realizados en cada AFP.
Fuente: Superintendencia de Pensiones. Elaboración CIEDESS.

Gráfico N° 9: Evolución de traspasos netos por AFP (enero 2014 - noviembre 2018)



Fuente: Superintendencia de Pensiones. Elaboración CIEDESS.

VARIACIÓN MENSUAL DEL NÚMERO TOTAL DE AFILIADOS SEGÚN AFP

Es importante considerar la variación total de afiliados del mes, ya que los traspasos son sólo una parte del neto final. En el siguiente cuadro se muestran las principales partidas de incorporaciones y retiros de afiliados al mes de noviembre de 2018, registrándose un total de 104.544 incorporaciones al sistema de AFP y un total 78.615 retirados, lo que se traduce en un neto final para dicho mes de 25.929 afiliaciones totales. La AFP con la cantidad de afiliaciones netas más alta del mes fue Modelo (37.460 afiliaciones netas), mientras que Provida y Planvital presentan el escenario inverso (-4.345 y -4.100 desafiliaciones netas).

Movimientos	Capital	Cuprum	Habitat	Modelo	Planvital	Provida	Total
Incorporados del mes	11.507	5.379	8.667	45.755	16.493	16.743	104.544
Dependientes	0	0	0	192	0	0	192
Independientes	0	0	0	186	0	0	186
Afiliación voluntaria	0	0	42	0	0	0	42
Traspasos	11.463	5.330	8.578	18.107	2.659	16.483	62.620
Otros	44	49	89	27270	13.834	260	41.546
Retiros del mes	12.781	6.080	9.778	8.295	20.593	21.088	78.615
Traspasos	9.800	5.128	6.508	5.756	18.316	15.496	61.004
Pasivos	2.857	755	2.879	601	1.158	5.544	13.794
Otros	124	197	391	1938	1119	48	3817
Neto del mes	-1.274	-701	-1.111	37.460	-4.100	-4.345	25.929

Fuente: Superintendencia de Pensiones. Elaboración CIEDESS.