

JUNIO
2018

BOLETÍN DE TRASPASOS: CAMBIO DE AFP Y FONDOS DE PENSIONES

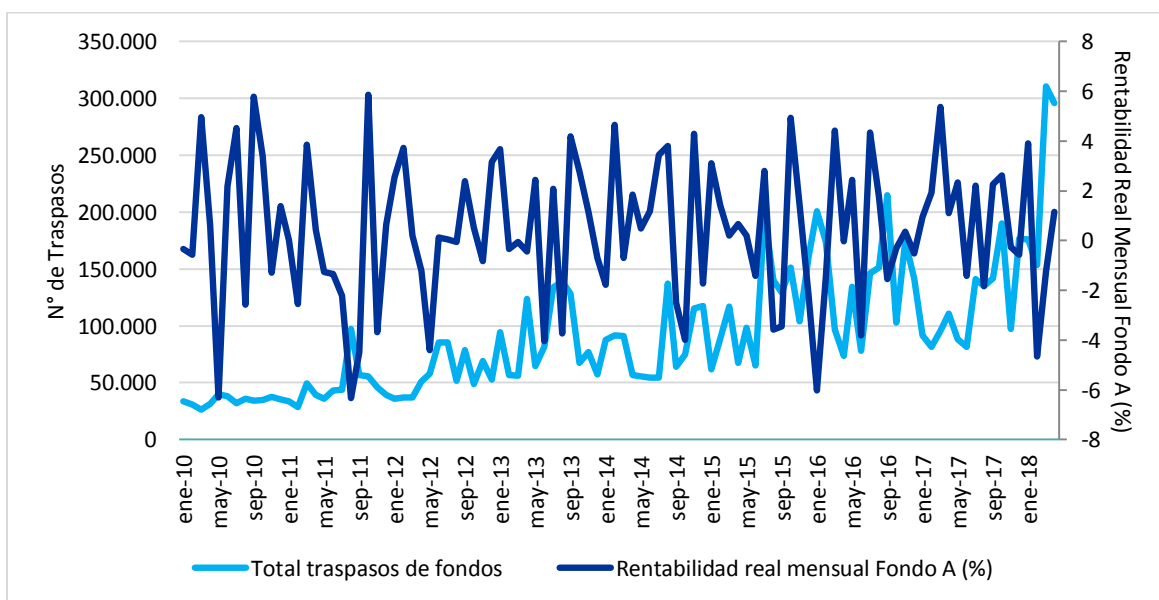
(CIFRAS A ABRIL DE 2018)

1. EVOLUCIÓN DE TRASPASOS¹

Por lo general, la tendencia del número de traspasos había estado en línea con la volatilidad de los mercados. Luego, con la aplicación de las licitaciones de cartera de nuevos afiliados desde el año 2010 y una mayor promoción de la información previsional, se comienza a observar un leve incremento en el número de traspasos debido a cambios de AFP.

Sin embargo, en los últimos años se han posicionado con fuerza los traspasos en base a recomendaciones de entidades externas, registrándose traspasos masivos en determinados periodos sin una directriz clara respecto a los resultados de los mercados (ver Gráfico N° 1).

Gráfico N° 1: Evolución de traspasos y su relación con los mercados (2010-2018)



Fuente: Superintendencia de Pensiones. Elaboración CIEDESS.

Para incorporar el alza o prevenir la pérdida en los fondos acumulados, el traspaso debe realizarse con cierta anticipación –que varía entre 4 días hábiles o hasta un mes, dependiendo si es en la misma AFP o a otra respectivamente–, lo que requiere de capacidades predictivas sobre los mercados. El timing de mercado –práctica de quienes tratan de anticiparse a los movimientos del mercado– es primordial para los operadores de corto plazo, pero va perdiendo importancia conforme se extiende el período de la inversión, como sucede en los fondos de pensiones. Por tal motivo, para el afiliado medio es más importante que sus fondos estén bien diversificados en vez de una posición más activa al tratar de predecir el mercado.

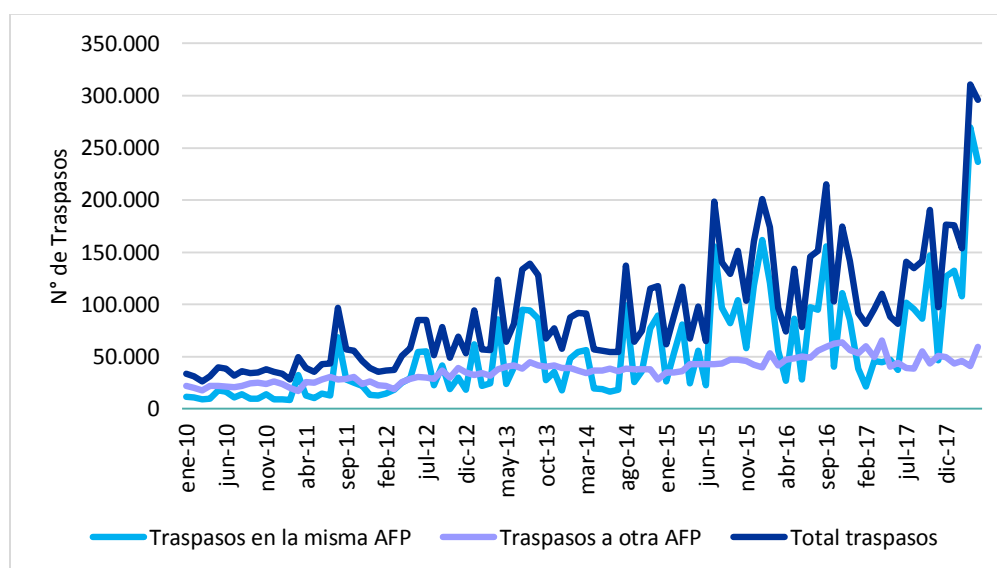
¹ Existe un rezago en la entrega de las cifras de dos meses por parte de la Superintendencia de Pensiones.

2. TRASPASOS SEGÚN TIPO

Pese al establecimiento de ciertas restricciones en la elección de fondos para las personas próximas a pensionarse, en general el sistema de capitalización individual se caracteriza por la libre elección. El trabajador tiene derecho a elegir la entidad a la cual se vincula (a excepción de los nuevos afiliados que son designados mediante licitación por los dos primeros años), pudiendo cambiarse de una AFP a otra cuando lo estime conveniente. Por lo tanto, existe la posibilidad de cambio de fondo dentro de la misma Administradora y el traspaso de saldos a una gestora diferente.

Según se presenta en el Gráfico N° 2, en agosto de 2011 –en el marco de una crisis financiera global– se registra un aumento importante en los cambios de fondos. No obstante, desde junio de 2012, se comienzan a observar peaks en el número de traspasos, vinculado a las recomendaciones de cambio de fondos por parte de terceros, produciéndose movimientos de fondos dentro la misma AFP más que en traspasos a otra entidad. Estos últimos movimientos se han visto reforzados en los últimos meses, explicado fundamentalmente por mayor sensibilización respecto a la comisión de las AFP y por recomendaciones externas.

Gráfico N° 2: Evolución de traspasos según tipo (2010-2018)



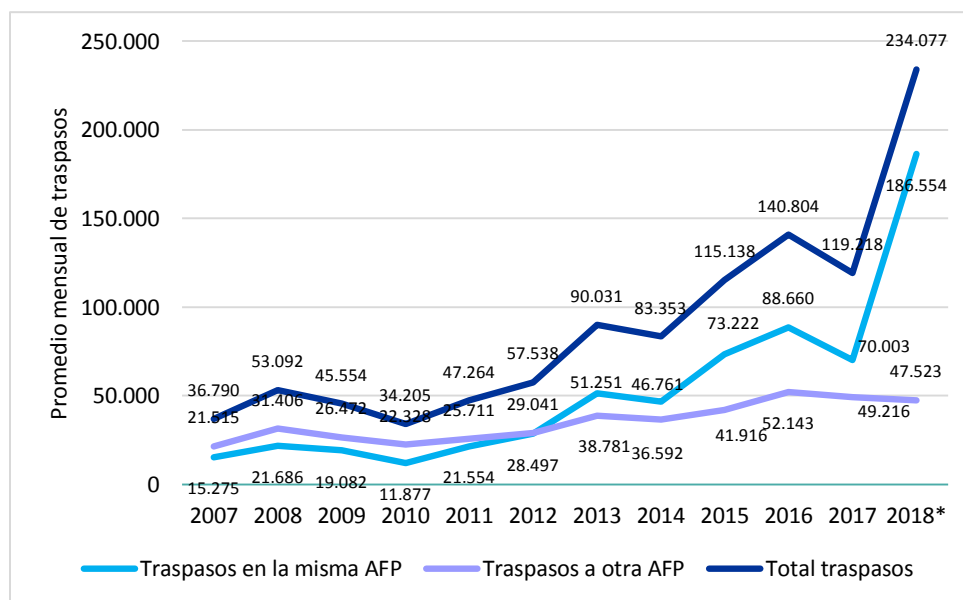
Fuente: Superintendencia de Pensiones. Elaboración CIEDESS.

De este modo, el promedio mensual de traspasos (enero a diciembre) experimentó un fuerte crecimiento desde 2011, pasando de 47.264 movimientos en dicho año a 140.804 durante 2016 (incremento de 198%). Cabe destacar que el aumento se explica principalmente por el alza en los traspasos de fondo dentro de la misma AFP, cuyo promedio mensual pasó de 21.554 en 2011 a 88.660 en 2016 (incremento de 311%). Por su parte, los cambios hacia otra AFP pasaron de un promedio de 25.711 mensuales en 2011 a 52.143 en 2016 (equivalente a una variación de 63%). No obstante lo anterior, para el año 2017 se registró una baja en ambos tipos de traspasos respecto al año 2016, con un promedio mensual para el total de traspasos de 119.218 movimientos.

El promedio mensual de traspasos para el período 2007-2018 según tipo de movimiento se presenta en el Gráfico N° 3. En lo que va del año 2018 (enero a abril), se registra un fuerte crecimiento de los traspasos en la misma AFP (186.554 movimientos promedio), mientras que los traspasos a otra AFP

presentan una leve caída en comparación con el promedio del año 2017. A su vez, se destaca que en marzo de 2018 se registró la mayor cantidad de movimientos desde el inicio de los multifondos, con 310.521 traspasos totales, mientras que en abril de igual año se dio la segunda mayor cantidad histórica, con 296.087 traspasos totales (superando ampliamente el récord de 215.110 traspasos en septiembre de 2016).

Gráfico N° 3: Promedio mensual de traspasos según tipo (2007-2018)



(*) Promedio para el período entre-abril de dicho año.

Fuente: Superintendencia de Pensiones. Elaboración CIEDESS.

El total de traspasos en abril de 2018 (ver Cuadro N° 1) fue de 296.087 (5,4% del total de cotizantes y 2,8% del total de afiliados a dicho mes), siendo la segunda mayor cantidad de traspasos registrados desde el inicio de los multifondos, de los cuales un 80% corresponde a cambios en la misma AFP (236.630 traspasos), mientras que el restante 20% fueron movimientos hacia otra entidad (59.457 traspasos). El afiliado que se traspasa se caracteriza por poseer una edad promedio de 40 años, una remuneración imponible promedio de \$ 1.124.927 y un saldo acumulado en su Cuenta de Capitalización Individual de \$ 14.902.718. De este modo, se registra una caída en el total de traspasos de -4,6% respecto al mes anterior y un incremento de 168% respecto al mismo mes del año anterior.

Existen diferencias según el tipo de traspaso, ya que quienes se cambian a otra AFP son en promedio más jóvenes (37 años versus los 41) que aquellos que se traspasan en la misma AFP (sólo traspaso de fondos); una renta imponible menor (remuneración promedio de \$ 761.011 versus los \$ 1.216.367 de los traspasados en la misma Administradora); y un saldo acumulado en su Cuenta de Capitalización Individual menor (saldo promedio de \$ 11.583.699 versus los \$ 15.736.674 de los traspasados en la misma Administradora).

Cuadro N° 1: Número y caracterización de los traspasos según tipo (abril 2018)

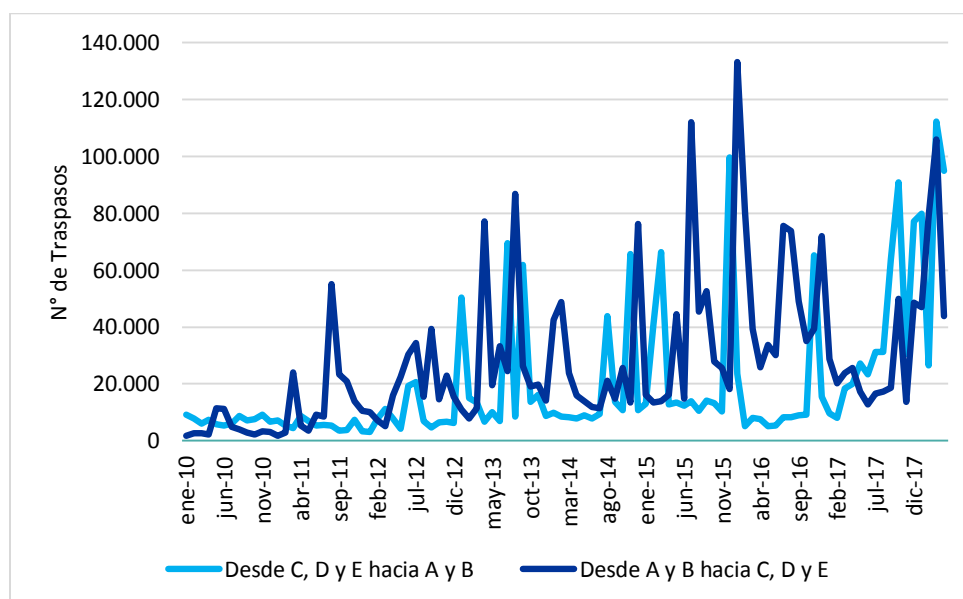
Tipo de Traspaso	N° de Traspasos	Edad Promedio	Remuneración Imponible Promedio	Saldo CCI Promedio	Var. Traspasos Mensual	Var. Traspasos 12 Meses
En la misma AFP	236.630	41	1.216.367	15.736.674	-12,2%	426,5%
A otra AFP	59.457	37	761.011	11.583.699	44,6%	-9,3%
Total	296.087	40	1.124.927	14.902.718	-4,6%	167,9%

Fuente: Superintendencia de Pensiones. Elaboración CIEDESS.

3. TRASPASOS ENTRE MULTIFONDOS

Concentrándose en traspasos entre tipos de fondo en abril de 2018, se tiene que hubo 94.968 traspasos desde conservadores (C, D y E) hacia fondos riesgosos (A y B), lo que implica una caída de -15% respecto al mes anterior; mientras que en sentido contrario –desde fondos Tipos A y B hacia fondos Tipos C, D y E– la cifra fue de 43.953 traspasos, equivalente a un descenso de -59% respecto al mes anterior. Para lo que va de 2018 (enero a abril), existe una leve preferencia por los fondos riesgosos, en los que se registra el 53% de los traspasos. A su vez, la cantidad de traspasos durante 2018 registra medias mensuales de 78.393 cambios desde conservadores hacia riesgosos y 69.006 en sentido inverso.

Según se observa en el Gráfico N° 4, existe una tendencia al alza en la cantidad de traspasos hacia ambos grupos de multifondos, más riesgosos y conservadores. La masificación de las recomendaciones de traspasos, junto con una mayor volatilidad en los mercados y un mayor grado de conocimiento de los afiliados, marcarían la pauta para una selección más activa de lo usual.

Gráfico N° 4: Evolución de traspasos según tipo (2010-2018)

Fuente: Superintendencia de Pensiones. Elaboración CIEDESS.

Las cifras respecto al destino de los traspasos por tipo de fondo en abril de 2018 se presentan a continuación. En el Cuadro N° 2 se muestran los traspasos hacia otras Administradoras, los que en este mes alcanzaron un total de 59.457 traspasos (0,56% del total de afiliados a tal mes). La mayor proporción de los cambios se realiza hacia el mismo fondo (ver diagonal del Cuadro, cuya suma representa al 62,8% del total de traspasos hacia otra AFP) o de similar nivel de riesgo. Además, en igual mes, se observaron movimientos significativos desde los fondos Tipos B, C y E hacia el fondo más riesgoso Tipo A de otra AFP (representando el 11,3% de este tipo de traspasos), así como desde los fondos Tipos A, B y E hacia el fondo de riesgo moderado Tipo C (representando el 10,6% de este tipo de traspasos). Por consiguiente, el fondo con la mayor cantidad de traspasos netos (incorporaciones menos retiros), considerando sólo los movimientos hacia otras AFP, fue el fondo Tipo A con 3.890 incorporaciones netas, mientras que el fondo Tipo B registra el caso inverso, con -3.874 salidas netas.

Cuadro N° 2: Traspasos hacia otras Administradoras según Tipo de fondo (abril 2018)

Desde	Hacia					
	Fondo A	Fondo B	Fondo C	Fondo D	Fondo E	Total
Fondo A	8.127	1.064	1.287	81	636	11.195
Fondo B	3.737	12.125	2.933	163	729	19.687
Fondo C	1.481	1.485	9.076	436	936	13.414
Fondo D	266	296	975	2.253	982	4.772
Fondo E	1.474	843	2.072	262	5.738	10.389
Total	15.085	15.813	16.343	3.195	9.021	59.457

Fuente: Superintendencia de Pensiones. Elaboración CIEDESS.

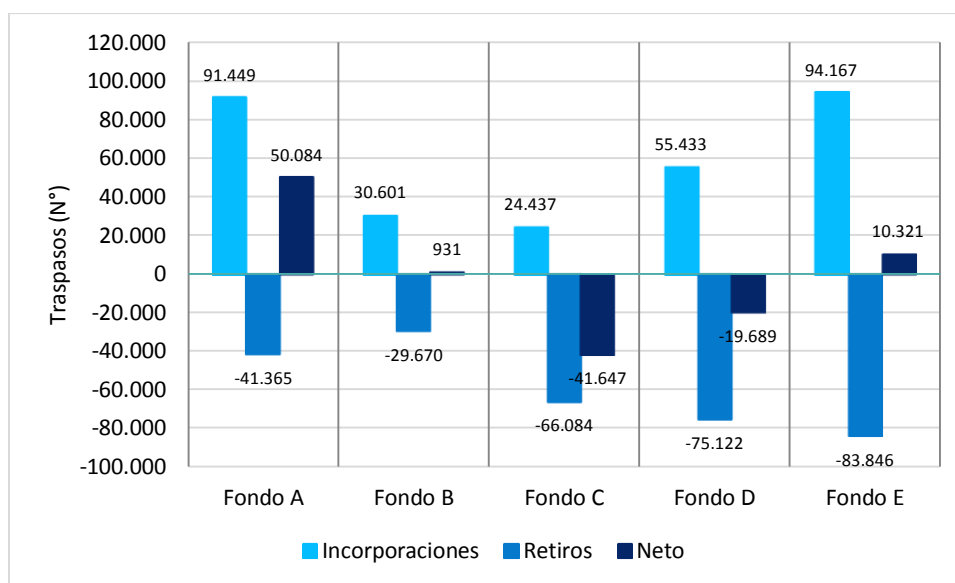
Por su parte, según se aprecia en el Cuadro N° 3, los traspasos enviados hacia otros fondos de la misma Administradora en abril de 2018 alcanzan un total de 236.630 (2,23% del total de afiliados a tal mes), siendo la segunda cantidad más alta de traspasos de este tipo desde la creación de los multifondos. Estos movimientos se realizan mayormente hacia fondos con un nivel de riesgo opuesto (ver esquinas superior derecha e inferior izquierda del Cuadro). Es así como desde el fondo Tipo A hacia el Tipo E se registran 19.087 traspasos, mientras que en sentido inverso la cifra es más del doble, llegando a 40.557 movimientos, representando el 8% y 17% de este tipo de cambios respectivamente. Además, otros de los movimientos significativos del mes fueron los traspasos desde los fondo Tipos C y D hacia el fondo Tipo A (representando el 26% de este tipo de traspasos) y desde los fondo Tipos C y E hacia el fondo Tipo D (representando el 18% de este tipo de traspasos). Por consiguiente, el fondo con la mayor cantidad de traspasos netos (incorporaciones menos retiros), considerando sólo los movimientos en la misma AFP, fue el fondo Tipo A, con 46.194 incorporaciones netas, mientras que el fondo Tipo C registra el caso inverso, con -44.576 salidas netas.

Cuadro N° 3: Traspasos enviados hacia otros fondos de la misma Administradoras según Tipo de fondo (abril 2018)

Desde	Hacia					Total
	Fondo A	Fondo B	Fondo C	Fondo D	Fondo E	
Fondo A		661	2.643	7.779	19.087	30.170
Fondo B	1.368		1.340	2.253	5.022	9.983
Fondo C	4.550	1.197		20.001	26.922	52.670
Fondo D	29.889	5.255	1.091		34.115	70.350
Fondo E	40.557	7.675	3.020	22.205		73.457
Total	76.364	14.788	8.094	52.238	85.146	236.630

Fuente: Superintendencia de Pensiones. Elaboración CIEDESS.

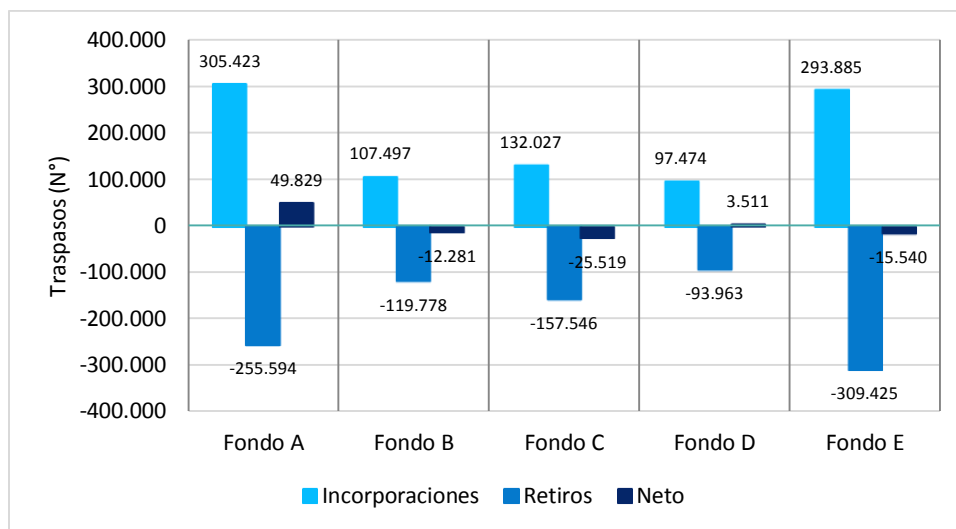
De este modo, el fondo con la mayor cantidad de traspasos netos (incorporaciones menos retiros) en abril de 2018 fue el fondo Tipo A, con 50.084 incorporaciones netas, mientras que el fondo Tipo C registra el caso inverso, con un neto de -41.647 movimientos. Por su parte, los resultados de los fondos Tipo B, D y E fueron de 931, -19.689 y 10.321 traspasos netos respectivamente (ver Gráfico N° 5).

Gráfico N° 5: Traspasos netos según Tipo de fondo (abril 2018)

Fuente: Superintendencia de Pensiones. Elaboración CIEDESS.

Asimismo, el panorama para lo que va del año 2018 (enero a abril) muestra que el fondo con la mayor cantidad de traspasos netos es el fondo Tipo A, con 49.829 incorporaciones netas, mientras que el fondo Tipo C registra el caso inverso, con un neto de -25.519 movimientos. Por su parte, los resultados de los fondos Tipo B, D y E son de -12.281, 3.511 y -15.540 traspasos netos respectivamente (ver Gráfico N° 6).

Gráfico N° 6: Total de traspasos netos según Tipo de fondo, acumulado en 2018 (enero a abril)*

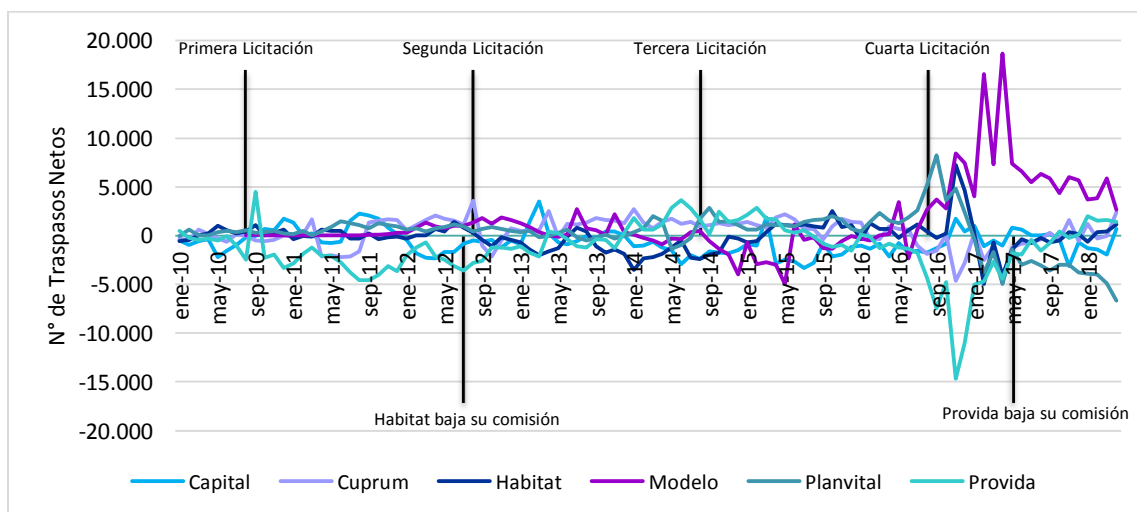


(*) Corresponde a las cifras acumuladas entre enero y abril de 2018, por lo que un mismo afiliado podría contabilizarse por más de una vez según los traspasos realizados a cada fondo.
 Fuente: Superintendencia de Pensiones. Elaboración CIEDESS.

4. TRASPASOS NETOS POR AFP

Los traspasos hacia otra AFP han experimentado mayores fluctuaciones en directa relación con los procesos de licitación de cartera de nuevos afiliados, generándose cambios significativos en el valor de las comisiones. Asimismo, en la medida que las personas reciban más información sobre el sistema de pensiones, serán capaces de internalizar y procesar decisiones en materia de traspasos. En el Gráfico N° 7 se presenta la evolución de los traspasos netos según AFP, incorporándose los eventos más destacados del período.

Gráfico N° 7: Evolución de traspasos netos por AFP (2010-2018)



Fuente: Superintendencia de Pensiones. Elaboración CIEDESS.

En el mes de abril de 2018 la AFP que presentó el mayor número de traspasos netos (más incorporaciones que retiros por traspasos) fue Modelo, con 2.659 afiliados, seguida de Cuprum con 2.373 traspasos netos, mientras que la Administradora con peor saldo fue Planvital, con -6.696. Los resultados de incorporaciones, retiros y traspasos netos se exponen en el Cuadro N° 4. Por su parte, para lo que va del año 2018 (enero a abril), la AFP que registra el mejor saldo neto es Modelo, con 16.094 traspasos, mientras que Planvital muestra el caso inverso, con -19.429 salidas netas, seguida de Capital con -3.967 retiros netos. Por último, en el Gráfico N° 8 se expone el panorama de los últimos 12 meses, observándose que Modelo es la AFP con el mejor saldo, con 63.822 traspasos netos, mientras que Planvital sigue mostrando el escenario inverso, con -42.832 salidas netas.

Adicionalmente, en el Cuadro N° 4 se exponen los indicadores básicos de cada Administradora, como es el caso de la comisión por depósito de cotizaciones, la cantidad de cotizantes y la rentabilidad real ponderada de los últimos 36 meses, siendo variables importantes a la hora de seleccionar una nueva AFP. En los últimos periodos se observa una mayor vinculación en el traspaso de afiliados con el precio. En efecto, AFP Modelo y AFP Planvital fueron las ganadoras de las últimas licitaciones de cartera de nuevos afiliados (sin embargo la licitación de 2018 cerró sin ofertas, por lo que a partir de agosto de este año las personas que ingresen al sistema de pensiones serán asignadas a la AFP con la menor comisión, pudiéndose traspasarse libremente a otra AFP), presentando las menores comisiones, mientras que AFP Provida era la que poseía el costo más alto hasta abril de 2017, aplicando una reducción desde el primero de mayo (por lo que AFP Cuprum pasó a ser la más costosa desde dicho mes). Al respecto, se han registrado cambios importantes en 2018, ya que en febrero Planvital anunció que subirá su comisión a partir de agosto, mientras que Cuprum anunció que bajará su comisión desde julio, por lo que este escenario dejaría nuevamente a Provida como la más cara y a Modelo como la más barata. La evolución de los traspasos netos en los últimos meses se presenta en el Gráfico N° 9.

Cuadro N° 4: Incorporaciones y retiros por traspasos según AFP (abril 2018)

Movimientos	Capital	Cuprum	Habitat	Modelo (1)	Planvital (2)	Provida
Incorporaciones	11.001	7.138	7.618	10.476	1.173	15.451
Retiros	10.343	4.765	6.442	7.817	7.869	14.012
Neto Abr. 2018	658	2.373	1.176	2.659	-6.696	1.439
Neto 2018 (Ene.-Abr.)	-3.967	3.277	1.360	16.094	-19.429	6.551
Neto Últ. 12 Meses	-6.469	951	-2.135	63.822	-42.832	404
Cotizantes	881.387	412.822	1.102.695	785.839	792.711	1.474.378
Comisión	1,44%	1,48%	1,27%	0,77%	0,41%	1,45%
Rentabilidad Últ. 36 Meses*	2,51%	2,51%	3,03%	2,81%	1,94%	1,94%
Vendedores**	778	647	674	67	6	1.010

(1) Ganadora de los procesos anteriores de licitación de cartera de nuevos afiliados.

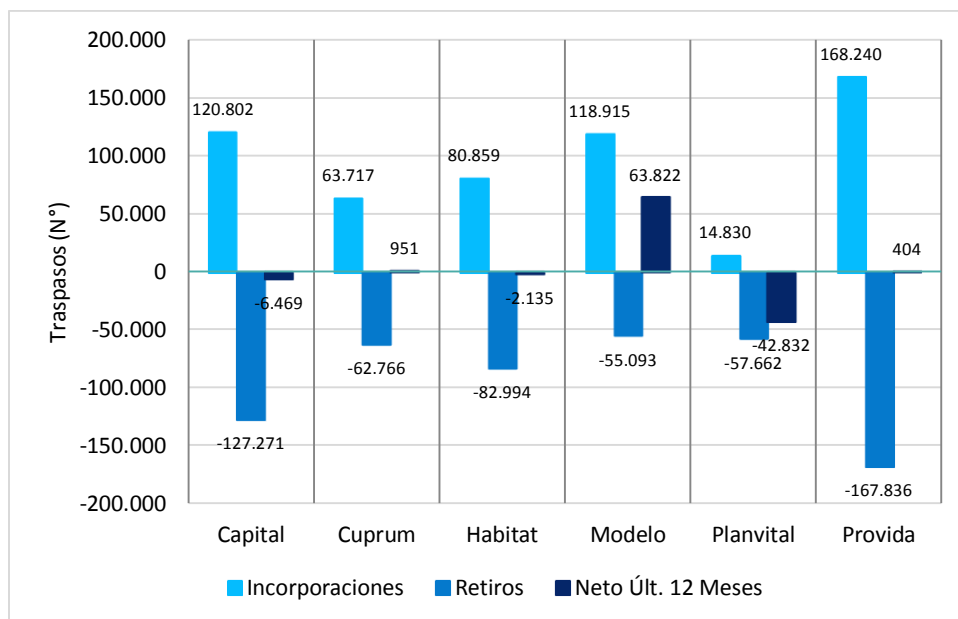
(2) Ganadora del último proceso de licitación de cartera de nuevos afiliados.

(*) Rentabilidad real ponderada por el valor de cada fondo de pensiones.

(**) Según información de Estados Financieros a marzo de 2018.

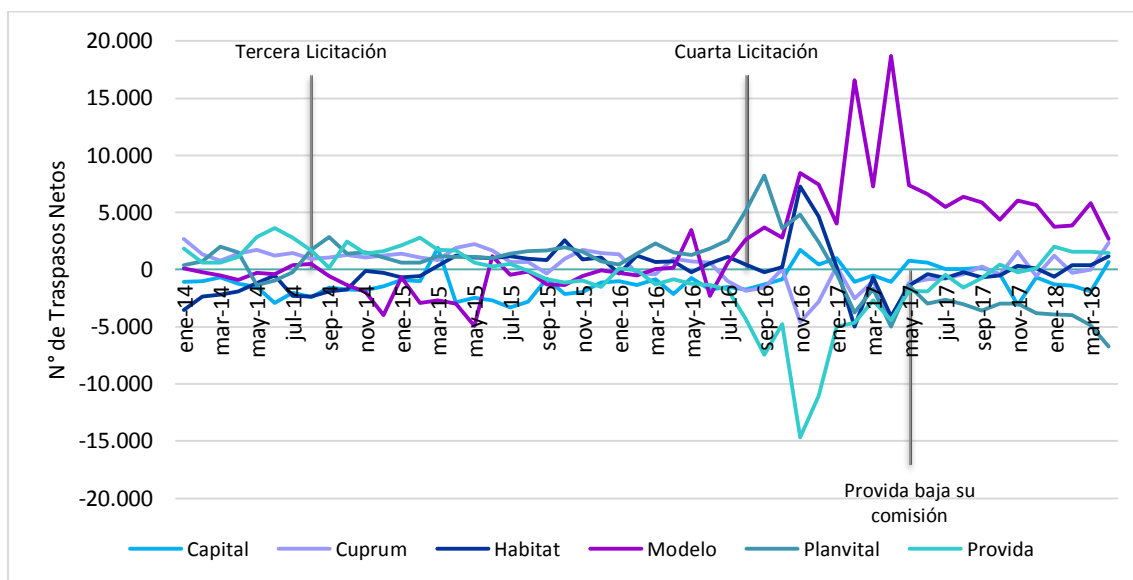
Fuente: Superintendencia de Pensiones. Elaboración CIEDESS.

Gráfico N° 8: Total de traspasos netos según AFP en los últimos 12 meses (abril 2018)



(*) Corresponde a las cifras acumuladas en los últimos 12 meses, por lo que un mismo afiliado podría contabilizarse por más de una vez según los traspasos realizados en cada AFP.
Fuente: Superintendencia de Pensiones. Elaboración CIEDESS.

Gráfico N° 9: Evolución de traspasos netos por AFP (enero 2014 - abril 2018)



Fuente: Superintendencia de Pensiones. Elaboración CIEDESS.

VARIACIÓN MENSUAL DEL NÚMERO TOTAL DE AFILIADOS SEGÚN AFP

Es importante considerar la variación total de afiliados del mes, ya que los traspasos son sólo una parte del neto final. En el siguiente cuadro se muestran las principales partidas de incorporaciones y retiros de afiliados al mes de abril de 2018, registrándose un total de 108.213 incorporaciones al sistema de AFP y un total de 69.881 retirados, lo que se traduce en un neto final para dicho mes de 38.332 afiliaciones totales. La AFP con la cantidad de afiliaciones netas más alta del mes fue Planvital (43.133 afiliaciones netas), mientras que Capital presenta el escenario inverso (2.145 desafiliaciones netas).

Movimientos	Capital	Cuprum	Habitat	Modelo	Planvital	Provida	Total
Incorporados del mes	11.068	7.154	7.686	11.452	55.339	15.514	108.213
Dependientes	0	0	0	0	12.795	0	12.795
Independientes	0	0	0	0	310	0	310
Afiliación voluntaria	0	0	19	0	595	0	614
Traspasos	11.001	7.138	7.618	10.476	1.173	15.451	52.857
Otros	67	16	68	976	40.466	63	41.656
Retiros del mes	13.213	5.622	9.591	10.205	12.206	19.044	69.881
Traspasos	10.343	4.765	6.442	7.817	7.869	14.012	51.248
Pasivos	2.691	662	2.750	518	1.074	5.029	12.724
Otros	179	195	399	1870	3263	3	5909
Neto del mes	-2.145	1.532	-1.905	1.247	43.133	-3.530	38.332

Fuente: Superintendencia de Pensiones. Elaboración CIEDESS.