

MAYO
2018

BOLETÍN DE TRASPASOS: CAMBIO DE AFP Y FONDOS DE PENSIONES

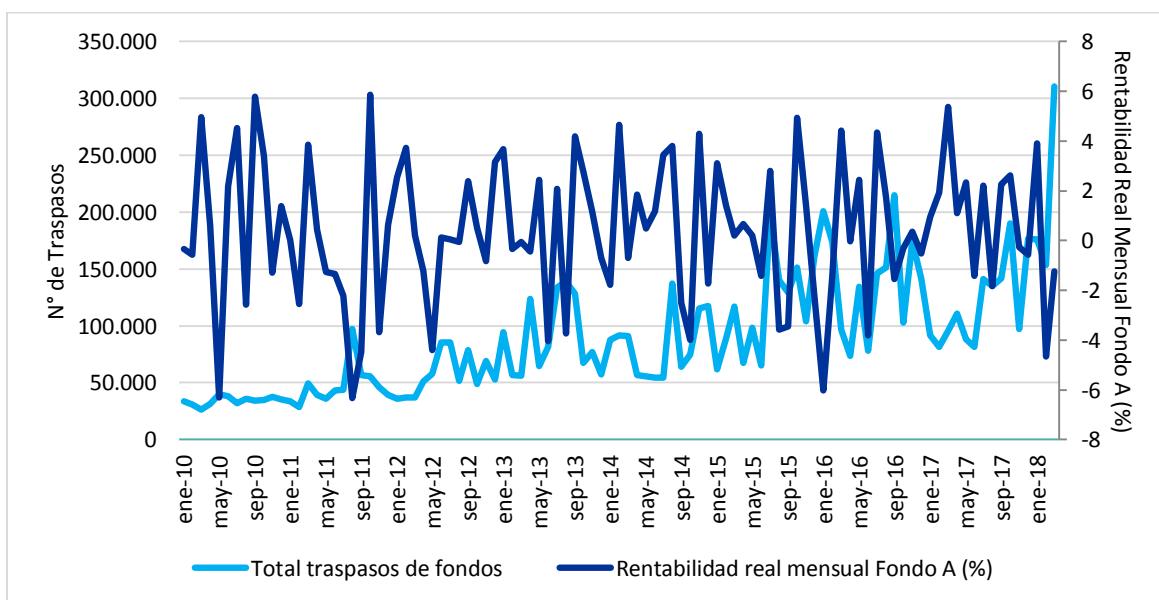
(CIFRAS A MARZO DE 2018)

1. EVOLUCIÓN DE TRASPASOS¹

Por lo general, la tendencia del número de traspasos había estado en línea con la volatilidad de los mercados. Luego, con la aplicación de las licitaciones de cartera de nuevos afiliados desde el año 2010 y una mayor promoción de la información previsional, se comienza a observar un leve incremento en el número de traspasos debido a cambios de AFP.

Sin embargo, en los últimos años se han posicionado con fuerza los traspasos en base a recomendaciones de entidades externas, registrándose traspasos masivos en determinados periodos sin una directriz clara respecto a los resultados de los mercados (ver Gráfico N° 1).

Gráfico N° 1: Evolución de traspasos y su relación con los mercados (2010-2018)



Fuente: Superintendencia de Pensiones. Elaboración CIEDESS.

Para incorporar el alza o prevenir la pérdida en los fondos acumulados, el traspaso debe realizarse con cierta anticipación –que varía entre 4 días hábiles o hasta un mes, dependiendo si es en la misma AFP o a otra respectivamente–, lo que requiere de capacidades predictivas sobre los mercados. El timing de mercado –práctica de quienes tratan de anticiparse a los movimientos del mercado– es primordial para los operadores de corto plazo, pero va perdiendo importancia conforme se extiende el período de la inversión, como sucede en los fondos de pensiones. Por tal motivo, para el afiliado medio es más importante que sus fondos estén bien diversificados en vez de una posición más activa al tratar de predecir el mercado.

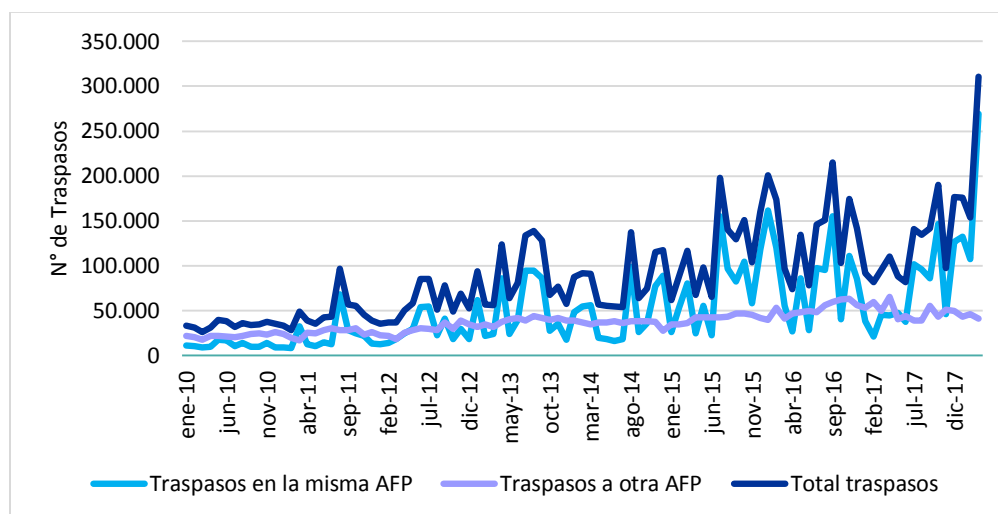
¹ Existe un rezago en la entrega de las cifras de dos meses por parte de la Superintendencia de Pensiones.

2. TRASPASOS SEGÚN TIPO

Pese al establecimiento de ciertas restricciones en la elección de fondos para las personas próximas a pensionarse, en general el sistema de capitalización individual se caracteriza por la libre elección. El trabajador tiene derecho a elegir la entidad a la cual se vincula (a excepción de los nuevos afiliados que son designados mediante licitación por los dos primeros años), pudiendo cambiarse de una AFP a otra cuando lo estime conveniente. Por lo tanto, existe la posibilidad de cambio de fondo dentro de la misma Administradora y el traspaso de saldos a una gestora diferente.

Según se presenta en el Gráfico N° 2, en agosto de 2011 –en el marco de una crisis financiera global– se registra un aumento importante en los cambios de fondos. No obstante, desde junio de 2012, se comienzan a observar peaks en el número de traspasos, vinculado a las recomendaciones de cambio de fondos por parte de terceros, produciéndose movimientos de fondos dentro la misma AFP más que en traspasos a otra entidad. Estos últimos movimientos se han visto reforzados en los últimos meses, explicado fundamentalmente por mayor sensibilización respecto a la comisión de las AFP y por recomendaciones externas.

Gráfico N° 2: Evolución de traspasos según tipo (2010-2018)



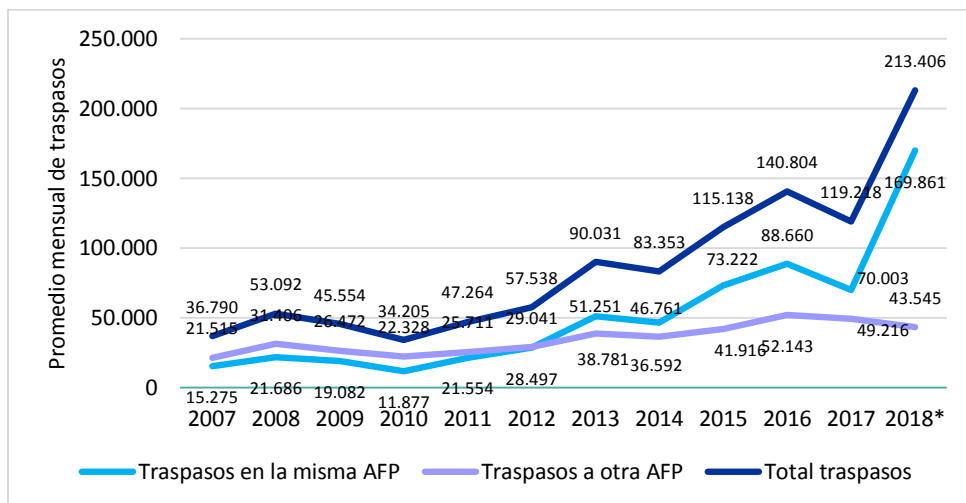
Fuente: Superintendencia de Pensiones. Elaboración CIEDESS.

De este modo, el promedio mensual de traspasos (enero a diciembre) experimentó un fuerte crecimiento desde 2011, pasando de 47.264 movimientos en dicho año a 140.804 durante 2016 (incremento de 198%). Cabe destacar que el aumento se explica principalmente por el alza en los traspasos de fondo dentro de la misma AFP, cuyo promedio mensual pasó de 21.554 en 2011 a 88.660 en 2016 (incremento de 311%). Por su parte, los cambios hacia otra AFP pasaron de un promedio de 25.711 mensuales en 2011 a 52.143 en 2016 (equivalente a una variación de 63%). No obstante lo anterior, para el año 2017 se registró una baja en ambos tipos de traspasos respecto al año 2016, con un promedio mensual para el total de traspasos de 119.218 movimientos.

El promedio mensual de traspasos para el período 2007-2018 según tipo de movimiento se presenta en el Gráfico N° 3. En lo que va del año 2018 (enero a marzo), se registra un fuerte crecimiento de los traspasos en la misma AFP (169.861 movimientos promedio), mientras que los traspasos a otra AFP presentan una leve caída en comparación con el promedio del año 2017. A su vez, se destaca que en

marzo de 2018 se registró la mayor cantidad de movimientos desde el inicio de los multifondos, con 310.521 traspasos totales (superando ampliamente el récord de 215.110 traspasos en septiembre de 2016).

Gráfico N° 3: Promedio mensual de traspasos según tipo (2007-2018)



(*) Promedio para el período entre-marzo de dicho año.
Fuente: Superintendencia de Pensiones. Elaboración CIEDESS.

El total de traspasos en marzo de 2018 (ver Cuadro N° 1) fue de 310.521 (5,7% del total de cotizantes y 2,9% del total de afiliados a dicho mes), siendo la mayor cantidad de traspasos registrados desde el inicio de los multifondos, de los cuales un 87% corresponde a cambios en la misma AFP (269.393 traspasos), mientras que el restante 13% fueron movimientos hacia otra entidad (41.128 traspasos). El afiliado que se traspasa se caracteriza por poseer una edad promedio de 41 años, una remuneración imponible promedio de \$ 1.147.576 y un saldo acumulado en su Cuenta de Capitalización Individual de \$ 18.691.492. De este modo, se registra un incremento en el total de traspasos de 102% respecto al mes anterior y un incremento de 225% respecto al mismo mes del año anterior.

Existen diferencias según el tipo de traspaso, ya que quienes se cambian a otra AFP son en promedio más jóvenes (37 años versus los 42) que aquellos que se traspasan en la misma AFP (sólo traspaso de fondos); una renta imponible menor (remuneración promedio de \$ 768.128 versus los \$ 1.205.506 de los traspasados en la misma Administradora); y un saldo acumulado en su Cuenta de Capitalización Individual menor (saldo promedio de \$ 10.394.739 versus los \$ 19.958.150 de los traspasados en la misma Administradora).

Cuadro N° 1: Número y caracterización de los traspasos según tipo (marzo 2018)

Tipo de Traspaso	N° de Traspasos	Edad Promedio	Remuneración Imponible Promedio	Saldo CCI Promedio	Var. Traspasos Mensual	Var. Traspasos 12 Meses
En la misma AFP	269.393	42	1.205.506	19.958.150	150,1%	487,7%
A otra AFP	41.128	37	768.128	10.394.739	-10,6%	-17,3%
Total	310.521	41	1.147.576	18.691.492	102,0%	225,0%

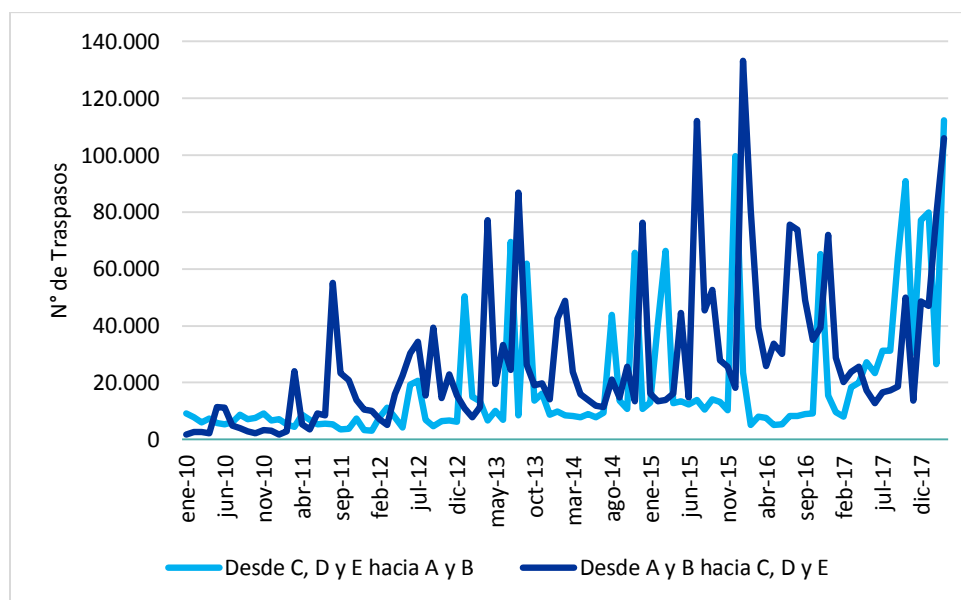
Fuente: Superintendencia de Pensiones. Elaboración CIEDESS.

3. TRASPASOS ENTRE MULTIFONDOS

Concentrándose en traspasos entre tipos de fondo en marzo de 2018, se tiene que hubo 112.269 traspasos desde conservadores (C, D y E) hacia fondos riesgosos (A y B), lo que implica un aumento de 323% respecto al mes anterior; mientras que en sentido contrario –desde fondos Tipos A y B hacia fondos Tipos C, D y E– la cifra fue de 105.972 traspasos, equivalente a un incremento de 34% respecto al mes anterior. Para lo que va de 2018 (enero a marzo), existe una leve preferencia por los fondos conservadores, en los que se registra el 51% de los traspasos. A su vez, la cantidad de traspasos durante 2018 registra medias mensuales de 72.867 cambios desde conservadores hacia riesgosos y 77.356 en sentido inverso.

Según se observa en el Gráfico N° 4, existe una tendencia al alza en la cantidad de traspasos hacia ambos grupos de multifondos, más riesgosos y conservadores. La masificación de las recomendaciones de traspasos, junto con una mayor volatilidad en los mercados y un mayor grado de conocimiento de los afiliados, marcarían la pauta para una selección más activa de lo usual.

Gráfico N° 4: Evolución de traspasos según tipo (2010-2018)



Fuente: Superintendencia de Pensiones.
Elaboración CIEDESS.

Las cifras respecto al destino de los traspasos por tipo de fondo en marzo de 2018 se presentan a continuación. En el Cuadro N° 2 se muestran los traspasos hacia otras Administradoras, los que en este mes alcanzaron un total de 41.128 traspasos (0,39% del total de afiliados a tal mes). La mayor proporción de los cambios se realiza hacia el mismo fondo (ver diagonal del Cuadro, cuya suma representa al 60,4% del total de traspasos hacia otra AFP) o de similar nivel de riesgo. Además, en igual mes, se observaron movimientos significativos desde los fondos Tipos B, C y E hacia el fondo de más riesgoso Tipo A de otra AFP (representando el 14,2% de este tipo de traspasos), así como desde los fondos Tipos B y E hacia el fondo de riesgo moderado Tipo C (representando el 9% de este tipo de traspasos). Por consiguiente, el fondo con la mayor cantidad de traspasos netos (incorporaciones menos retiros), considerando sólo los movimientos hacia otras AFP, fue el fondo Tipo A con 3.965 incorporaciones netas, mientras que el fondo Tipo B registra el caso inverso, con -3.045 salidas netas.

Cuadro N° 2: Traspasos hacia otras Administradoras según Tipo de fondo (marzo 2018)

Desde	Hacia					
	Fondo A	Fondo B	Fondo C	Fondo D	Fondo E	Total
Fondo A	6.465	791	864	40	338	8.498
Fondo B	3.234	8.415	2.097	127	501	14.374
Fondo C	1.372	1.230	6.563	292	464	9.921
Fondo D	168	206	758	797	140	2.069
Fondo E	1.224	687	1.612	132	2.611	6.266
Total	12.463	11.329	11.894	1.388	4.054	41.128

Fuente: Superintendencia de Pensiones. Elaboración CIEDESS.

Por su parte, según se aprecia en el Cuadro N° 3, los traspasos enviados hacia otros fondos de la misma Administradora en marzo de 2018 alcanzan un total de 269.393 (2,55% del total de afiliados a tal mes), siendo la cantidad más alta de traspasos de este tipo desde la creación de los multifondos. Estos movimientos se realizan mayormente hacia fondos con un nivel de riesgo opuesto (ver esquinas superior derecha e inferior izquierda del Cuadro). Es así como desde el fondo Tipo A hacia el Tipo E se registran 46.681 traspasos, mientras que en sentido inverso la cifra es casi el doble, llegando a 85.402 movimientos, representando el 17% y 32% de este tipo de cambios respectivamente. Además, otros de los movimientos significativos del mes fueron los traspasos desde los fondo Tipos A y E hacia el fondo Tipo C (representando el 17% de este tipo de traspasos) y desde los fondo Tipos C y E hacia el fondo Tipo D (representando el 11% de este tipo de traspasos). Por consiguiente, el fondo con la mayor cantidad de traspasos netos (incorporaciones menos retiros), considerando sólo los movimientos en la misma AFP, fue el fondo Tipo D, con 29.888 incorporaciones netas, mientras que el fondo Tipo E registra el caso inverso, con -50.589 salidas netas.

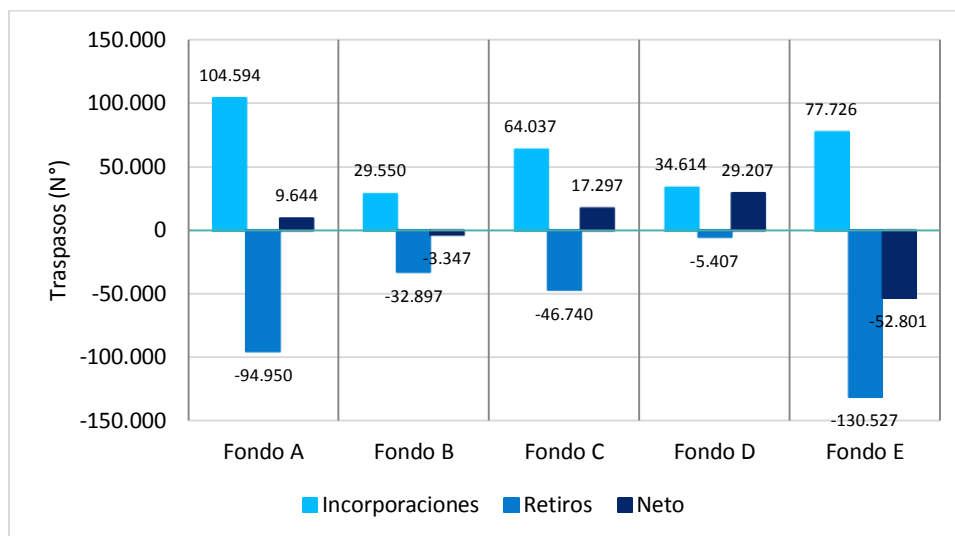
Cuadro N° 3: Traspasos enviados hacia otros fondos de la misma Administradoras según Tipo de fondo (marzo 2018)

Desde	Hacia					
	Fondo A	Fondo B	Fondo C	Fondo D	Fondo E	Total
Fondo A		792	36.046	2.933	46.681	86.452
Fondo B	2.178		6.593	868	8.884	18.523
Fondo C	3.471	1.444		14.397	17.507	36.819
Fondo D	1.080	788	870		600	3.338
Fondo E	85.402	15.197	8.634	15.028		124.261
Total	92.131	18.221	52.143	33.226	73.672	269.393

Fuente: Superintendencia de Pensiones. Elaboración CIEDESS.

De este modo, el fondo con la mayor cantidad de traspasos netos (incorporaciones menos retiros) en marzo de 2018 fue el fondo Tipo D, con 29.207 incorporaciones netas, mientras que el fondo Tipo E registra el caso inverso, con un neto de -52.801 movimientos. Por su parte, los resultados de los fondos Tipo A, B y, C fueron de 9.644, -3.347 y 17.297 traspasos netos respectivamente (ver Gráfico N° 5).

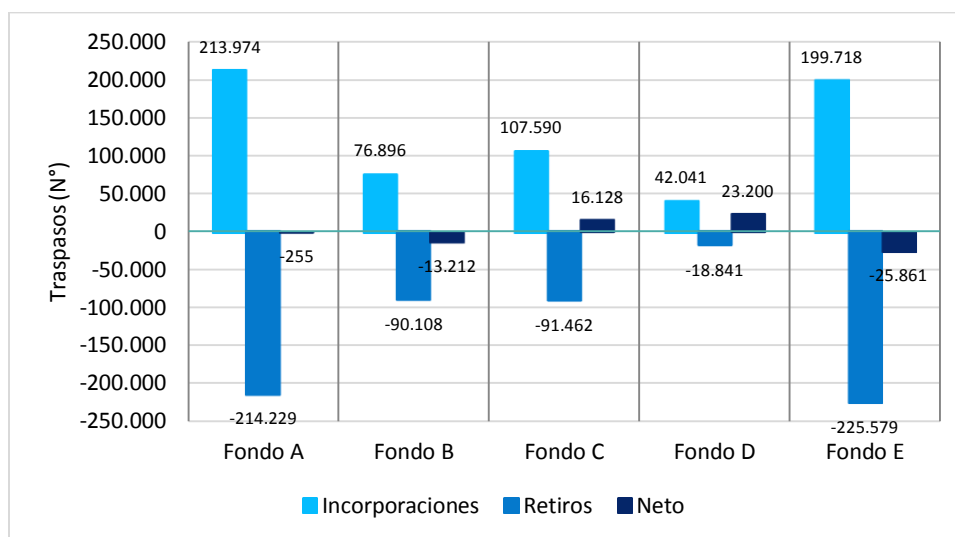
Gráfico N° 5: Traspasos netos según Tipo de fondo (marzo 2018)



Fuente: Superintendencia de Pensiones. Elaboración CIEDESS.

Asimismo, el panorama para lo que va del año 2018 (enero a marzo) muestra que el fondo con la mayor cantidad de traspasos netos es el fondo Tipo D, con 23.200 incorporaciones netas, mientras que el fondo Tipo E registra el caso inverso, con un neto de -25.861 movimientos. Por su parte, los resultados de los fondos Tipo A, B y C son de -255, -13.212 y 16.128 traspasos netos respectivamente (ver Gráfico N° 6).

Gráfico N° 6: Total de traspasos netos según Tipo de fondo, acumulado en 2018 (enero a marzo)*



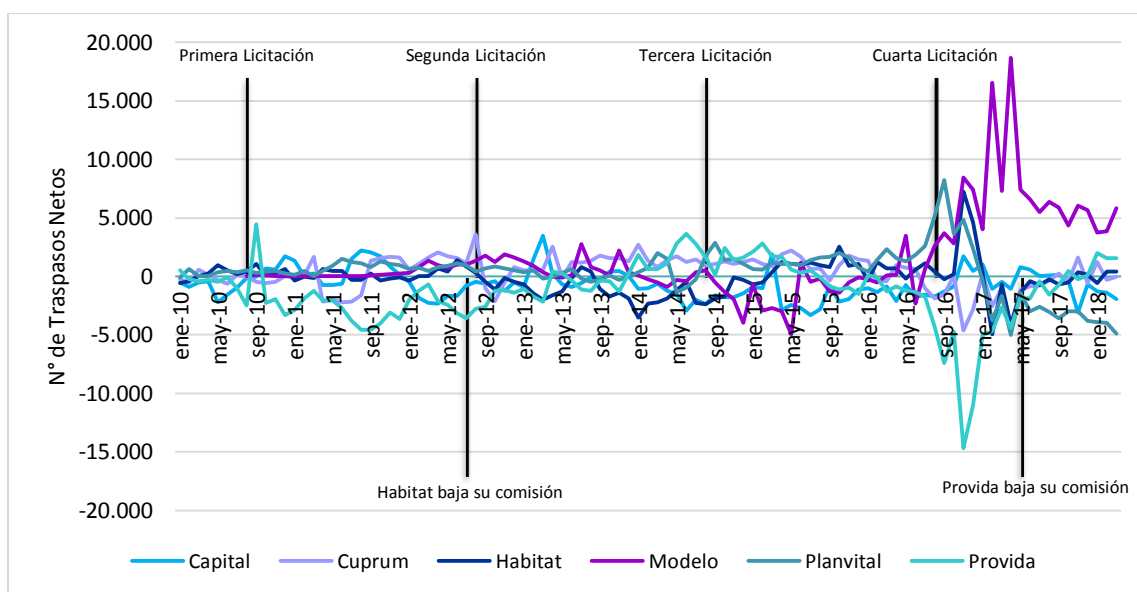
(*) Corresponde a las cifras acumuladas entre enero y marzo de 2018, por lo que un mismo afiliado podría contabilizarse por más de una vez según los traspasos realizados a cada fondo.

Fuente: Superintendencia de Pensiones. Elaboración CIEDESS.

4. TRASPASOS NETOS POR AFP

Los traspasos hacia otra AFP han experimentado mayores fluctuaciones en directa relación con los procesos de licitación de cartera de nuevos afiliados, generándose cambios significativos en el valor de las comisiones. Asimismo, en la medida que las personas reciban más información sobre el sistema de pensiones, serán capaces de internalizar y procesar decisiones en materia de traspasos. En el Gráfico N° 7 se presenta la evolución de los traspasos netos según AFP, incorporándose los eventos más destacados del período.

Gráfico N° 7: Evolución de traspasos netos por AFP (2010-2018)



Fuente: Superintendencia de Pensiones. Elaboración CIEDESS.

En el mes de marzo de 2018 la AFP que presentó el mayor número de traspasos netos (más incorporaciones que retiros por traspasos) fue Modelo, con 5.846 afiliados, mientras que la Administradora con peor saldo fue Planvital, con -4.872, seguida de Capital, con -1.926. Los resultados de incorporaciones, retiros y traspasos netos se exponen en el Cuadro N° 4. Por su parte, para lo que va del año 2018 (enero a marzo), la AFP que registra el mejor saldo neto es Modelo, con 13.435 traspasos, mientras que Planvital muestra el caso inverso, con -12.733 salidas netas, seguida de Capital con -4.625 retiros netos. Por último, en el Gráfico N° 8 se expone el panorama de los últimos 12 meses, observándose que Modelo es la AFP con el mejor saldo, con 79.862 traspasos netos, mientras que Planvital sigue mostrando el escenario inverso, con -41.122 salidas netas.

Adicionalmente, en el Cuadro N° 4 se exponen los indicadores básicos de cada Administradora, como es el caso de la comisión por depósito de cotizaciones, la cantidad de cotizantes y la rentabilidad real ponderada de los últimos 36 meses, siendo variables importantes a la hora de seleccionar una nueva AFP. En los últimos períodos se observa una mayor vinculación en el traspaso de afiliados con el precio. En efecto, AFP Modelo y AFP Planvital fueron las ganadoras de las últimas licitaciones de cartera de nuevos afiliados (sin embargo la licitación de 2018 cerró sin ofertas, por lo que a partir de agosto de este año las personas que ingresen al sistema de pensiones serán asignadas a la AFP con la menor comisión, pudiéndose traspasarse libremente a otra AFP), presentando las menores comisiones, mientras que AFP Provida era la que poseía el costo más alto hasta abril de 2017, aplicando una reducción desde el

primero de mayo (por lo que AFP Cuprum pasó a ser la más costosa desde dicho mes). Al respecto, se han registrado cambios importantes en 2018, ya que en febrero Planvital anunció que subirá su comisión a partir de agosto, mientras que Cuprum anunció que bajará su comisión desde julio, por lo que este escenario dejaría nuevamente a Provida como la más cara y a Modelo como la más barata. La evolución de los traspasos netos en los últimos meses se presenta en el Gráfico N° 9.

Cuadro N° 4: Incorporaciones y retiros por traspasos según AFP (marzo 2018)

Movimientos	Capital	Cuprum	Habitat	Modelo (1)	Planvital (2)	Provida
Incorporaciones	6.535	3.641	5.488	9.613	1.013	11.956
Retiros	8.461	3.661	5.095	3.767	5.885	10.381
Neto Mar. 2018	-1.926	-20	393	5.846	-4.872	1.575
Neto 2018 (Ene.-Mar.)	-4.625	904	184	13.435	-12.733	5.112
Neto Últ. 12 Meses	-8.165	-5.665	-7.416	79.862	-41.122	-5.458
Cotizantes	883.062	407.792	1.095.465	789.551	811.994	1.467.471
Comisión	1,44%	1,48%	1,27%	0,77%	0,41%	1,45%
Rentabilidad Últ. 36 Meses*	2,51%	2,51%	3,03%	2,81%	1,94%	1,94%
Vendedores**	778	647	674	67	6	1.010

(1) Ganadora de los procesos anteriores de licitación de cartera de nuevos afiliados.

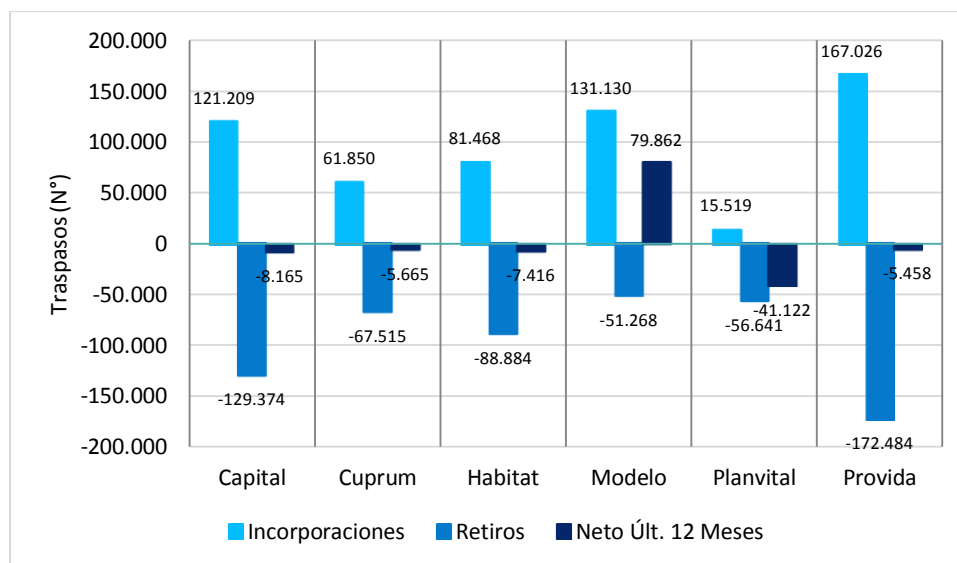
(2) Ganadora del último proceso de licitación de cartera de nuevos afiliados.

(*) Rentabilidad real ponderada por el valor de cada fondo de pensiones.

(**) Según información de Estados Financieros a marzo de 2018.

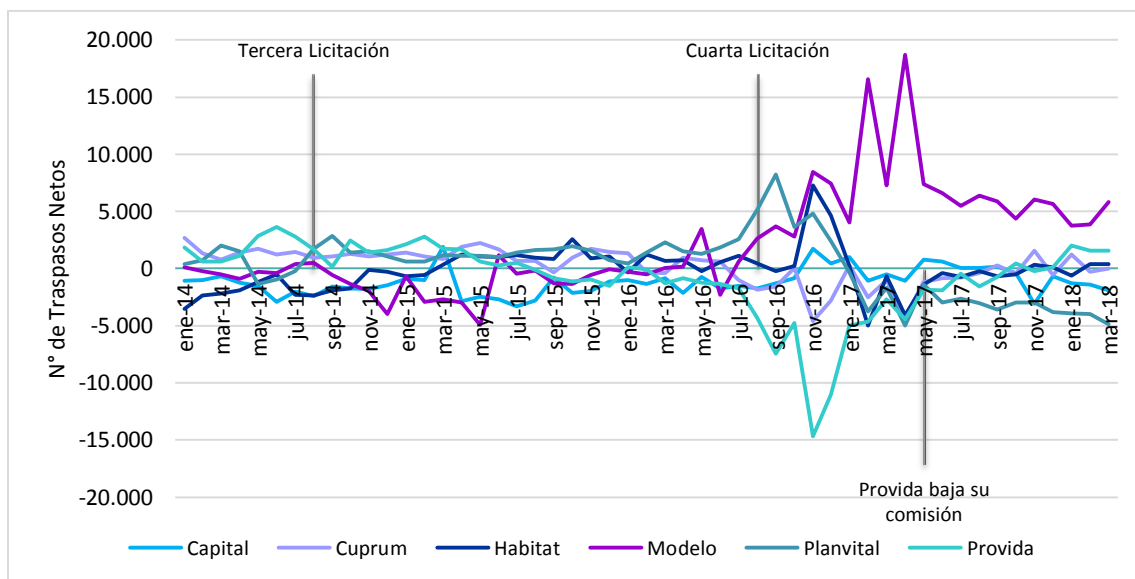
Fuente: Superintendencia de Pensiones. Elaboración CIEDESS.

Gráfico N° 8: Total de traspasos netos según AFP en los últimos 12 meses (marzo 2018)



(*) Corresponde a las cifras acumuladas en los últimos 12 meses, por lo que un mismo afiliado podría contabilizarse por más de una vez según los traspasos realizados en cada AFP.

Fuente: Superintendencia de Pensiones. Elaboración CIEDESS.

Gráfico N° 9: Evolución de traspasos netos por AFP (enero 2014 - marzo 2018)

Fuente: Superintendencia de Pensiones. Elaboración CIEDESS.

VARIACIÓN MENSUAL DEL NÚMERO TOTAL DE AFILIADOS SEGÚN AFP

Es importante considerar la variación total de afiliados del mes, ya que los traspasos son sólo una parte del neto final. En el siguiente cuadro se muestran las principales partidas de incorporaciones y retiros de afiliados al mes de marzo de 2018.

Movimientos	Capital	Cuprum	Habitat	Modelo	Planvital	Provida	Total
Incorporados del mes	6.628	3.661	5.556	10.174	76.308	11.960	114.287
Dependientes	0	0	0	1	13.425	0	13.426
Independientes	0	0	0	0	297	0	297
Afiliación voluntaria	0	0	59	0	447	0	506
Traspasos	6.535	3.641	5.488	9.613	1.013	11.956	38.246
Otros	93	20	68	560	61.126	4	61.871
Retiros del mes	11.172	4.564	8.093	5.382	22.707	15.383	67.301
Traspasos	8.461	3.661	5.095	3.767	5.885	10.381	37.250
Pasivos	2.552	724	2.794	580	1.248	4.858	12.756
Otros	159	179	204	1035	15574	144	17295
Neto del mes	-4.544	-903	-2.537	4.792	53.601	-3.423	46.986

Fuente: Superintendencia de Pensiones. Elaboración CIEDESS.